

令和4年度 箱根町町政モニター第1回アンケート調査結果

1 調査概要

○ 調査テーマ

箱根町ホームページについて

○ 調査理由

箱根町のホームページは、主に箱根町在住・在勤の方に向けて、行政の取り組みや町内の方が参加できるイベントなど、必要な情報を必要な方にお届けできるよう心掛けて運営をしています。ホームページを閲覧するタイミングや求めるコンテンツなど、今後のさらなる改善の参考にするため、アンケート調査を行いました。

○ 回答期間

令和4年11月28日(月)から12月11日(日)まで

○ 対象者

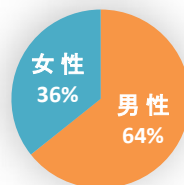
箱根町町政モニター 70人

○ 回答者数(回答率)

14人(20%)

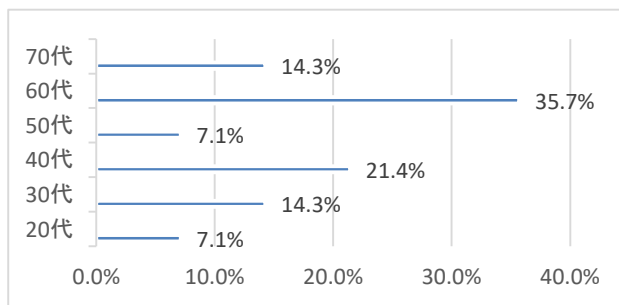
○ 回答者の基本属性

性別	回答者数	割合
男性	9	64%
女性	5	36%
合計	14	100.0%



■ 男性 ■ 女性

年齢	回答者数	割合
20代	1	7.1%
30代	2	14.3%
40代	3	21.4%
50代	1	7.1%
60代	5	35.7%
70代	2	14.3%
合計	14	100.0%



○ホームページの閲覧について(質問[1][2][3])

「定期的に閲覧する方(35.7%)」と「話題になっている出来事や災害等があった場合(35.7%)」と全体の約6割以上の方がホームページを定期的に閲覧していることがわかりました。そして、ホームページの閲覧ページで最も多いのが、「広報はこねや回覧まちだより」と「町のイベントに関するページ」です。定期的に閲覧している6割以上の方は、町が公式LINEを通じて定期的に広報はこねなどの配信を行っていることが閲覧に繋がっていると推測できます。それと同時に「町のイベント」を探しにホームページに閲覧しに来る方も多いとのことなので、ホームページにあるイベントカレンダーの活用及び、閲覧者にわかりやすいイベント情報のとりまとめが必要であると感じました。

○ホームページの見やすさについて(質問[4],[5])

ホームページを閲覧する際に使用するデバイスについての質問では、「スマートフォン(57.1%)」で、次いで「パソコン(35.7%)」と合わせると9割以上の方がスマホかパソコンという形となりました。さらに「タブレット(7.2%)」を含めると10割となり、ガラケー使用率0%という結果となった。この結果を踏まえて、見やすさが「とても見やすい」、または「見やすい」が過半数を超えていますが、こちらはスマートフォンやパソコンモニター、タブレットの大型化に起因するものと考えられ、「見にくい」、「どちらとも言えない」との意見もあることから、ホームページのレイアウトの工夫でより見やすいものに改善していきたいと思えます。

また、使用するデバイスの画面サイズに応じてレイアウトを自動変換する、レスポンシブ表示の導入についても検討します。

○町の情報源の媒体とホームページに追加してほしいコンテンツについて(質問[6],[7])

箱根町の情報は「広報はこね(42.9%)」と「回覧まちだより(21.4%)」の6割が町が発信している広報誌を情報源としているため、今後も如何にして内容の充実(見やすさなども含める)や効果的な情報の発信が重要であると思えます。また、広報誌という誌面だけでは伝えられないことも二次元コード(QRコード)等を用いて、ホームページ等などに誘導していくことが重要であると感じました。

また、ホームページからも35.7%の方が情報を得ているため、前述の繰り返しとなりますが、早急にイベントカレンダーなどで町のイベント情報が把握できる環境を整えていきたいと思えます。

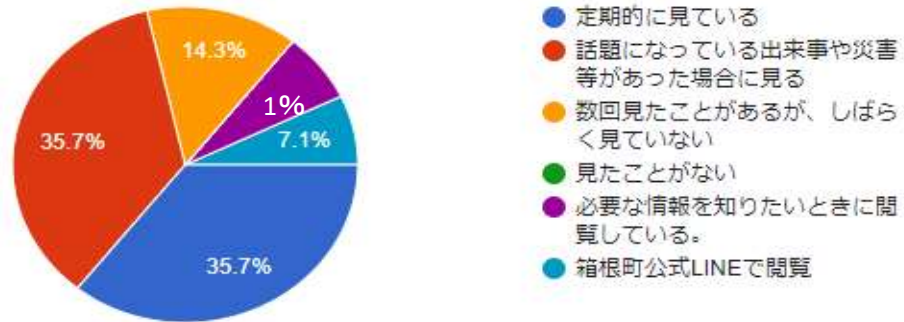
さらにホームページに追加して欲しい項目には「インターネットによる町営施設の使用申込」などといったデジタル化に伴い今後対応できそうなところは担当部署と相談して進めていくことを検討していきます。

○総論

今回の調査では、どんな時にどうやって箱根町ホームページを閲覧しているか、また箱根町ホームページに求めるものを把握することができました。ページやカテゴリの整理を行い、魅力的かつ簡易的に必要な情報にすぐたどり着けるホームページを目指していきたいと思えます。

【1】箱根町ホームページを見る頻度はどれくらいですか

14件の回答



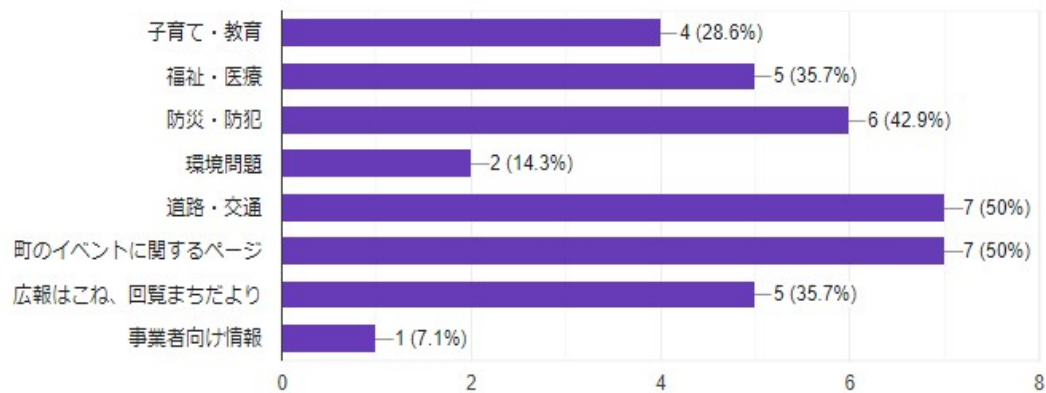
【2】ホームページを見る際、目的のページ以外も閲覧しますか。

14件の回答



【3】ホームページでよく見るページはどこですか（複数選択可）

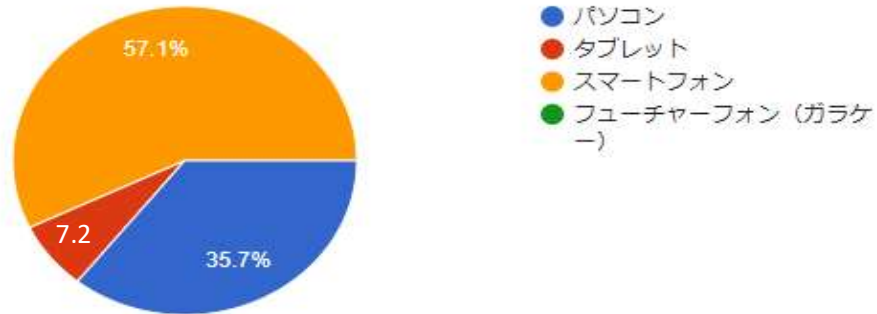
14件の回答



【4】箱根町ホームページを閲覧する際のデバイスは、主に何を使っていますか

※箱根町のホームページをご覧になったことがない方は普段ウェブサイトを閲覧する際に使用しているデバイスをお答えください

14件の回答



【5】主に使用しているデバイスで箱根町のホームページは見やすいですか

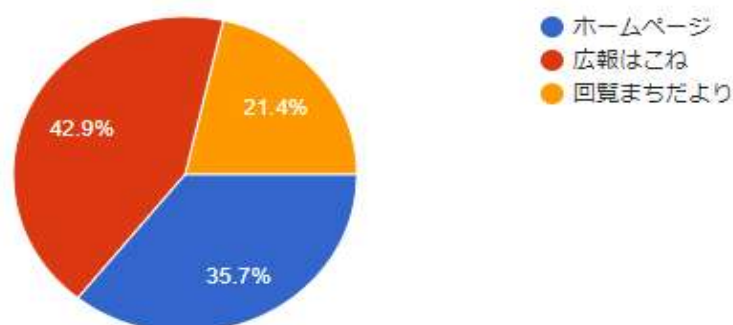
※箱根町のホームページをご覧になったことがある方はデバイス名と見やすさを、ご覧になったことがない方は選択肢「箱根町のホームページを見たことがない」を選択してください。

14件の回答

デバイス	見やすさ	人数
パソコン (6人)	とても見やすい	1人
	見やすい	3人
	どちらとも言えない	1人
	見にくい	1人
	とても見にくい	0人
	箱根町のホームページを見ない	0人
	合計	6人
スマートフォン (7人)	とても見やすい	1人
	見やすい	3人
	どちらとも言えない	2人
	見にくい	1人
	とても見にくい	0人
	箱根町のホームページを見ない	0人
	合計	7人
タブレット (1人)	とても見やすい	0人
	見やすい	0人
	どちらとも言えない	1人
	見にくい	0人
	とても見にくい	0人
	箱根町のホームページを見ない	0人
	合計	1人

【6】箱根町の情報について、どの媒体から一番多く情報を得ていますか

14 件の回答



【7】箱根町ホームページにあったらあったらいいなと思うコンテンツについて、具体的なアイデアや意見等がありましたらご記入をお願いします（自由記入）

11 件の回答

町民が事業者の希望や苦情など、今、どのような意見が寄せられているのかを閲覧できると良いと思います。例えば、駅前通り2か所の横断歩道に押しボタン式信号を設置して渋滞を解消してほしいとか、事業トラックをいつまでも低速ギアで引っ張って騒音をまき散らさないで走行して欲しいとか、問題を共有できると良いと思います。あまりにも個別過ぎる内容は掲載しないなどの規定を作れば問題ないと思います。

インターネットによる町営施設使用申込サイト、施設の空き状況等（現在は電話か紙なので）

渋滞情報が欲しい。例えば宮ノ下から湯本駅までの所要時間が

公共施設や道路等の混雑状況

簡単にできるボランティア活動情報、町民紹介など

地域の見どころ、美味しいお店、新しいお店、移住者、経営者の紹介

箱根町のHPは毎回見る度に見やすく、楽しめるようになっていて大変に入っています。路線バス時刻表あれば利用する際参考になります。

課別の職員紹介、消防署職員も含む

箱根町における税収の用途の具体的な内容と他地区の比較（国内の他の別荘地、観光地、周辺一般地域との比較など）

天気

【8】より多くの方に箱根町ホームページを見て頂くきっかけ作りについて、具体的なアイデアや意見等がありましたらご記入をお願いします。（自由記入）

8件の回答

昨年より始められた公式LINEでの広報はこね・回覧まちだよりでの通知に満足しています。毎号トピックスを纏めていただいているので、興味のある部分は閲覧しています。また、必要な情報は都度HPで調べますので大丈夫です。そもそも、町役場のHPに多くのアクセス数を求める必要はありません。HPを管理しているといふアクセス数UPを気にしますが、アクセス数が命のエンタメサイトではありませんし、町民1万人と事業者合わせても数万人しかおりませんし・・・。必要な情報がすぐに見つかるようなわかりやすいHPにしておくだけで良いと思います。

広報はこねや回覧まちだよりをネットで見た場合にポイントが貯まる制度など

箱根町観光大使の設置やインフルエンサーとの連携、旅行サイトにリンクを貼るなどの取り組みはよくある手法です。あまりやっていないのではないですか？

AIによる自動案内機

電車の広告など、リアルな場での宣伝

パソコンより公式LINEの配信の方が解りやすいです。

町会議員ブログ

HPを見てもらうことはあまり目的にしなくてもいい、それよりも、町に意義ある町のお仕事はあると思います。