

広報はこね

平成31年 3 月号
2019 March No.729



●Contents●

- 01(表紙) みんなで一緒に鬼たいじ！ 節分(湯本幼児学園)
- 02 商工従業員48人を表彰
- 05 春季火災予防運動
- 10~13 特集 箱根町の移住・定住の取組み

**商工従業員
48人を表彰**

2月6日、星様レイクアリーナ箱根で商工従業員表彰式が行われました。
この表彰は、事業所の発展に貢献し、また職場の模範となる優良従業員と永年にわたる勤務し、町の産業振興と各事業所の発展のために貢献した勤続20年以上の従業員の方を永年勤続者として表彰しているもので、今回は優良従業員1人、永年勤続者47人が表彰されました。(敬称略)



【優良従業員】
◎松井 勝美 (富士屋ホテル株式会社)



【永年勤続者30年以上】
◎稲葉 健二 他19人
【永年勤続者20年以上】
◎勝俣 初美 他26人

**神奈川県
青少年育成活動
推進者表彰受賞**

2月17日、日本青年館で開催された「平成30年度神奈川県青少年育成活動推進者表彰式」の席上で、青少年指導員の安居院千春さん(湯本)が、永年にわたり町の青少年の健全育成に尽力された功績が認められ、表彰されました。



**新就学児童・生徒の
保護者の皆さんへ**

今春小学1年生になる児童、または中学1年生になる生徒がいる家庭に、1月10日付けで就学通知書を郵送しています。
入学式当日、就学通知書を必ず持参してください。
就学通知書が届いていない場合は、問い合わせてください。

- 対象児童・生徒の生年月日**
- 小学1年生…平成24年4月2日～平成25年4月1日
 - 中学1年生…平成18年4月2日～平成19年4月1日

予防接種名・対象年齢

- B型肝炎 生後0～12か月

**赤ちゃん
ママの教室**

産後間もないお母さんと赤ちゃん、妊婦の方のための教室です。気軽に参加してください。

日時 3月19日(火) 10時45分～14時30分
場所 さくら館
内容 ベビーマッサージ、出産前後のママの食事(調理実習)
対象 生後2か月頃の赤ちゃんおよびその母親、妊婦の方
持ち物 母子健康手帳、筆記用具、エプロン
申込方法 3月8日(金)までに電話で申し込んでください。
申込・照会先 子育て支援課 ☎85-9595

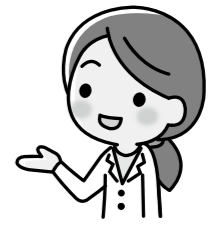
照会先 教育委員会学校教育課
☎85-17600

3月1日(金)～3月7日(水)、子ども予防接種週間です!

- 4月の入園や入学に備え、この機会に母子健康手帳で予防接種の実施状況を確認してください。まだ接種していない予防接種がある場合は、早めに接種を済ませ、病気を未然に防ぎましょう。
- 予防接種を希望する場合は、医療機関への事前の申し込みが必要となります。

医療機関での特定健診・長寿健診、がん検診は3月末日までに

まだ受診していない方は、健康管理のためにも、ぜひ医療機関で受診してください。
※今年度既に集団検診(健診)を受診した方は、医療機関での重複受診はできません。



【特定健康診査・長寿健康診査】

- 特定健診**(水色の受診券)
受診日に、箱根町国民健康保険に加入している40～74歳の方
自己負担金 1,000円
 - 長寿健診**(クリーム色の受診券)
後期高齢者医療保険に加入している方
自己負担金 無料
- 照会先** 保険健康課 ☎85-9564

◎**特定保健指導**
特定健診を受けた40歳から74歳の方の中で、内臓脂肪症候群(メタボリックシンドローム)のリスクが高いと判断された方に保健指導を行っています。

より早い段階で生活改善を行うことで動脈硬化の進行にブレーキをかけられますので、対象となっている方はぜひ保健指導を受けてください。

照会先 保険健康課 ☎85-9564

【がん検診】

受診には、ピンク色の受診券が必要です。受診券が手元にない方には再発行しますので、申し出てください。(取扱医療機関などの詳細は「保健だより」を参照)

がん検診の種類・費用	
胃がんリスク	1,100円
肺がん	500円/1,100円
大腸がん	600円
前立腺がん	500円/1,100円
子宮がん	1,600円/2,800円
乳がん	900円/2,600円

※検査内容により金額が異なります。

◎**乳がん検診について**

乳がん検診のマンモグラフィ検査は、2年に1回が望ましいとされています。

3月31日までに偶数年齢になる方が対象となりますので、まだ受診していない方は、早めに受診しましょう。

照会先 さくら館 ☎85-0800

**「平成30年度の高齢者
肺炎球菌ワクチン」
予防接種対象者の方へ**



高年齢者肺炎球菌ワクチンは、接種できる年度が年齢によって限定されています。

自己負担額 3,000円
※生活保護世帯および町民税非課税世帯の方は、申請によりワクチン接種に係る費用が全額免除されます。

照会先 さくら館 ☎85-10800

3歳未満
○ヒブ(インフルエンザ菌b型) 生後2～60か月の間
○小児用肺炎球菌 生後2～60か月の間
○子宮頸がん 小学6年生～高校1年生相当の女子
※子宮頸がんは、平成25年6月14日から、積極的な接種の呼びかけを控えています。

照会先 さくら館 ☎85-10800

今年度対象となる方には、昨年4月に「接種券」(紫色)を送付しました。
接種を希望する方は、3月31日(日)までに接種してください。
※期限を過ぎた接種券は使用できません。

対象 平成31年3月31日時点で次のいずれかに該当する方
○65歳、70歳、75歳、80歳、85歳、90歳、95歳、100歳の方
○60歳以上65歳未満で、心臓、腎臓、呼吸器の機能またはヒト免疫不全ウイルスによる免疫機能障害が1級相当(身体障害者手帳1級相当)
※対象年齢の方であっても、肺炎球菌ワクチンを接種したことがある方は対象となります。

春季火災予防運動(3月1日～7日)

今年も3月1日から全国一斉に『春季火災予防運動』がはじまります。
火災が発生しやすい時季に、火災予防を呼びかけ、皆さんに防火意識を高めていただくため、期間中、消防でもさまざまな取り組みを行います。

【防火標語】
忘れてない? サイフにスマホに 火の確認
【山火事予防標語】
忘れない 豊かな森と 火の怖さ

期間中の主な行事

- ・防火ポスター展
防火ポスターコンクールに応募された作品を社会教育センター1階ギャラリーに展示します。(休館日を除く期間中)
- ・防火・防災教育
幼年消防クラブを対象にした防火・防災教育および「火の用心法被」着用通園を実施します。
- ・消防総合訓練
3月4日(月)10時から、宮ノ下の住宅密集地(上町周辺)にて消防本部・署、消防団による消防総合訓練を行います。
- ・山火事予防運動および車両火災予防運動も併せて実施します。
火災はちょっとした不注意から発生しますので、日ごろから十分注意しましょう。

住宅防火 いのちを守る 7つのポイント

- 3つの習慣**
- ・寝たばこは、絶対やめる。
 - ・ストーブは、燃えやすいものから離れた位置で使用する。
 - ・ガスこんろなどのそばを離れるときは、必ず火を消す。
- 4つの対策**
- ・逃げ遅れを防ぐために、**住宅用火災警報器**を設置する。
 - ・寝具、衣類およびカーテンは火災を防ぐために、防災品を使用する。
 - ・火災を小さいうちに消すために、**住宅用消火器**などを設置する。
 - ・お年寄りや身体の不自由な人を守るために、**隣近所の協力体制**をつくる。

照会先 消防本部消防総務課(予防係) ☎82-4505

消防団車両を刷新しました

平成30年度消防車両整備事業において、消防団第1分団第1・2部(湯本旭町地区)および第7分団第2部(二ノ平地区)の消防自動車を更新しました。

新車両は、4輪駆動を採用することで、雪道や悪路などの走破性・機動性に優れた車両となっています。

また、運転手の負担を軽減するためにオートマチックトランスミッションを採用しました。

今後も、地域住民の安心、安全を守るため消防団員の活躍が期待されます。



第7分団 第2部

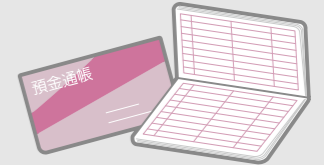


第1分団 第1・2部

口座振替通知書送付の廃止について

町から口座振替で支払いをした際に「口座振替通知書(ハガキ)」を送付し、入金のお知らせをしていましたが、事務の効率化と経費節減を図るため、4月1日から廃止します。ご理解とご協力をお願いします。

なお、通帳にはこれまでどおり、振込者名と金額の記帳がされます。



照会先 会計課 ☎85-9571

消防用資機材搬送車を更新

消防署(本署)の「資機材搬送車」を更新しました。この車は、火災や救助、自然災害など様々な災害において消防活動用の資機材を現場まで搬送するための車です。座席は2列の6人乗りで、悪路や雪道などでも走れるように四輪駆動式を採用しています。荷台には積載する資機材が雨風などにさらされることのないよう幌(シート)が付いています。また、後方にはスリッチで上下する昇降台があり、大きく重い物を効率的に積み下ろしできるようなっています。



この車は、緊急消防援助隊出動時の後方支援車としても有効活用します。

4月7日(日)は、神奈川県議会議員選挙・神奈川県知事選挙の投票日です

投票は、私たちが政治に参加する権利の行使です。皆さんの尊い一票を棄権することなく、投票しましょう。また、神奈川県議会議員選挙・神奈川県知事選挙の選挙公報は、4月2日(火)以降に自治会をとおして配布します。選挙公報は、役場本庁舎、出張所などの町施設でも配布しますが、自治会に入っていない世帯で郵送を希望される方は、選挙管理委員会までご連絡ください。

＜期日前投票について＞

- 期日前投票ができる期間は、選挙告示日の翌日から投票日前日までです。県議会議員選挙と県知事選挙で期間が異なりますので、ご注意ください。
- 【3月22日(金)～3月29日(金)】 県知事選挙のみ可能
- 【3月30日(土)～4月6日(土)】 県知事選挙および県議会議員選挙の両方可能
- ※前回選挙(平成29年10月執行衆議院議員総選挙)に引き続き、今回の選挙においても車両による「移動期日前投票所」を開設します。



◆投票所 ※第3投票区の方は、投票所が変わっていますのでご注意ください。

投票区	投票所名	投票区	投票所名
第1	役場本庁舎1階	第8	老人福祉センターやまなみ荘
第2	湯本小学校	第9	二ノ平自治会館
第3	須雲川集会所	第10	仙石原文化センター
第4	温泉公民館	第11	星槎レイクアリーナ箱根
第5	大平台集会所	第12	箱根集会所
第6	社会教育センター	第13	元箱根集会所
第7	宮城野公民館	第14	芦之湯集会所

神奈川県議会議員選挙・神奈川県知事選挙の詳細につきましては、回覧「まちだより」、町ホームページおよび3月下旬に新聞折込される「選挙チラシ」をご参照ください。

照会先 選挙管理委員会 ☎85-7111内線337

平成31年度の町民交通傷害保険の加入申し込みを、3月1日(金)から総務防災課町民係および出張所で受け付けます。万一の交通事故に備え、家族みんなで加入しましょう。

対象者 町内在住の方および町内に通勤・通学している方

加入期間 4月1日(月)～2020年3月31日(火) (中途加入可)

保険料(年額) 1口360円 (中途加入の場合は、月割額1口30円)

※1人2口まで加入できます。※保険料が引き下げとなります。(平成30年度は480円)

保険の対象 国内での車両(電車・自動車・二輪車・自転車など)の衝突および横転事故、または歩行中の車両との接触事故の場合、保険金が支払われます。ただし、航空機・船舶などによる事故は支払いの対象外です。

支払われる保険金(加入口数1口につき)



○死亡または事故による後遺障害認定を受けた場合 100万円

○けがにより1日以上通院・入院した場合 5,000円～12万円

※治療期間によって金額は変わります。

その他 この保険は、他の保険(健康・労災・生命・傷害・自動車保険)などと関係なく、保険金が支払われます。

照会先 総務防災課(町民係) ☎8517160

町民交通傷害保険の加入受け付けが始まります

平成30年中の町内の交通事故および犯罪の発生状況

交通事故発生状況

平成30年中の町内の交通事故の発生件数は減少していますが、負傷者数・死者数については増加しています。

車両を運転する方は、自分の運転技術を過信せず、カーブを曲がる前にはしっかり減速するなど、安全運転を心がけましょう。

歩行者は、歩き慣れた道であっても、まわりの安全確認を行い、また、夜間外出する時には反射材を身に付けるなど『自分を守る術』を実践しましょう。

一人ひとりが、交通ルールを守り交通事故を未然に防ぎましょう。



犯罪発生状況

町内の犯罪発生件数は、前年と比較して減少傾向にありますが、依然として窃盗や器物損壊の被害が発生しています。

窃盗では、主に職場狙いや置き引きが発生しています。器物損壊では、「車両の窓ガラスを割られる」や「車両に傷を付けられる」など、駐車中の車両を狙ったものが多く発生しています。

窃盗や器物損壊の被害に遭わないために、少しの間でも車や職場の席を離れる場合は、周りから見える場所に荷物を置かず、貴重品は常に身に付けておくよう心がけましょう。また、警報機を備え付けるなどして、自衛手段を講じましょう。



振り込め詐欺に注意を!

全国的に、振り込め詐欺の被害が発生しています。町内においても、前兆電話が掛かってきています。最近の手口としては、警察官や金融機関の職員になりすまし、キャッシュカードを騙し取ろうとする『キャッシュカード手交型の詐欺』や行政職員になりすまし「保険料の還付がある」などと騙す『還付金詐欺』が発生しています。

また、「消費料金に関する訴訟最終告知のお知らせ」などと書かれたハガキによる詐欺も発生しています。不審な電話やハガキが届いた場合は警察へ相談してください。

「振り込め詐欺」は、他人事ではありません。自分たちにも必ずくるという意識を持ち注意しましょう。



交通事故発生状況

町内	発生件数	死者	負傷者
平成30年	108	3	165
昨年比	-9	+2	+10

小田原警察署管内	発生件数	死者	負傷者
平成30年	853	13	1,078
昨年比	-95	+7	-74

犯罪発生状況

町内	発生件数	小田原警察署管内	発生件数
平成30年	54	平成30年	1,316
昨年比	-59	昨年比	-432

振り込め詐欺発生状況

県内	発生件数	被害金額
平成30年	2,482	約55億円
昨年比	+168	+約1億円

小田原警察署管内	発生件数	被害金額
平成30年	38	約1億4,400万円
昨年比	-29	-約7,400万円

照会先 総務防災課(町民係) ☎85-7160

箱根町『園・小・中学校一貫教育(分離型)』

園交流編

1月31日に町立4園(箱根幼稚園・宮城野保育園・湯本幼児学園・仙石原幼児学園)の5歳児が湯本幼児学園に集まり、交流しました。

「5歳児交流」は年3回実施しており、この日は3回目の交流で、4つのグループに別れて、ミニ運動会を行いました。子ども達は、全員で体操して体をほぐした後、グループ対抗で縄跳び、メディシンボール、ドッジボールを一生懸命に頑張りました。そして、友達を応援したり、グループが勝つと一緒に飛び上がったたりして喜んでいました。運動会の終わりには、子ども達全員に先生方が手作りしたメダルが首に掛けられ、みんなうれしそうでした。その後、子ども達は一緒に昼食をおいしそうに食べていました。

町では、小学校入学前の5歳児の時に、他の園の子ども達と定期的に交流しています。交流を通じて、子ども達が小学校・中学校で学校生活を共にしていく他の園の友達と知り合い、集団活動の楽しさを体験する大切な機会と捉えています。

このような園交流を通じて、「横のつながり」が自然と育まれていくことも園・小・中一貫教育(分離型)の大事な取り組みの1つです。

町立4園 5歳児の交流の様子(湯本幼児学園 ホール)



縄跳び



ドッジボール

ペットの災害対策はできていますか

災害が起こったときのために、日頃からペットの防災対策準備を行いましょう。ペットを守るのは飼い主だけです。



1 平常時の備え

(1)日頃からの備蓄

ペットフードなどの救援物資は、発災後、しばらく経過しないと届きません。事前に準備しましょう。

(2)身元表示

災害時にペットと離れてしまった時のために、迷子札や犬鑑札を付けたり、マイクロチップを入れておきましょう。

(3)健康管理

狂犬病予防接種だけでなく、各種ワクチンの接種やノミなどの外部寄生虫および回虫などの内部寄生虫の駆除を普段からしておきましょう。去勢不妊手術も行っておくと、避難所でのストレス軽減、無駄吠え、感染症予防にもなります。なお、犬については、狂犬病予防注射をしていないと避難所での受け入れが難しくなります。

(4)しつけ

普段から、「だめ、待て、おいで」などのしつけを行いましょう。また、ケージやキャリーバッグに慣らしておくこと、人や動物を怖がったり、むやみに吠えたりしないこと、決められた場所で排泄できるようにトレーニングを行っておきましょう。

(5)一時預け先の確保

避難所生活はペットに大きなストレスを与えます。また、人に危害を加える恐れのある大型動物や危険動物は避難所での受け入れが難しいです。親戚や友人など事前に預け先を決めておきましょう。

2 災害発生時

(1)初動対応

災害が発生した時は、まず自分の身の安全を守ったうえで、普段通りの言葉をかけるなど、ペットを落ち着かせるとともに、脱走や割れたガラスで怪我をさせないように気をつけましょう。ペットは災害時パニックを起こし、物の隙間に入ったり、外へ出ようとしますので、ペットにリードを着けるか、ケージに入れるようにしましょう。

(2)同行避難

避難する際には、飼い主はペットと一緒に避難する同行避難が原則です。事前に準備している非常持ち出し品を持ち、飼い主とペットと一緒に避難所へ向かいます。

(3)避難所での生活

避難所でのペットの世話は飼い主の自主管理となります。また避難所では、自主管理組織を作りペット飼育のルール作りや共有スペースの清掃などを協力して行います。なお、ペットと飼い主の生活スペースは別になります。

3 最低限必要な持ち出し品リスト

災害時は人優先となり、ペット用の救援物資はすぐには届かないことが予想されます。特にペットフードと飲料水は5日以上用意しておきましょう。

非常持ち出し品	チェック
1. ペットフード（日持ちするドライフード、水分補給もできるウエットフードなど）	
2. 飲料水	
3. 食器（水の使用ができない場合を考え、使い捨てのものが良い）	
4. ケージ、キャリーバッグ、リード（伸びないもの）	
5. ガムテープ（ケージの補修などに使えます）	
6. 常用薬、持病薬	
7. 愛犬手帳（犬の場合）	
8. トイレ用品（ペットシート、新聞紙、ポリ袋、タオルなど）	
9. ペットと飼い主と一緒に写っている写真（身元判明に役立ちます）	
10. 洗濯ネット（猫用 キャリーバッグから飛び出したりするのを防ぎ、猫を落ち着かせる効果があります）	



照会先 環境課 ☎85-9565

原動機付自転車などの名義変更等の案内

原動機付自転車や軽自動車などの廃車、名義変更は届出を！

軽自動車税は、毎年4月1日現在で、原動機付自転車や軽自動車などの保管場所がある市区町村から課税されます。これらを廃車、名義変更した場合、または町外に転出してその保管場所が変更になった場合は、それぞれの届け出先で必ず手続きをしてください。また、廃車手続を業者に依頼せずに自分で行う場合は、税止めを忘れずに行ってください。

○排気量125cc以下の原動機付自転車・小型特殊自動車・ミニカー
届出先 税務課 ☎8517750

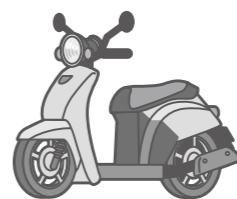
○排気量125ccを超える二輪車
届出先 湘南自動車検査登録事務所 ☎0501554012038

○三輪・四輪の軽自動車（排気量600cc以下）
届出先 湘南自動車検査登録事務所 ☎0501554012038

届出先 軽自動車検査協会 南支所 ☎0501381613119

◎他市区町村ナンバープレートの原動機付自転車を町内で所有している方へ
届出先 税務課 ☎8517750

原動機付自転車のナンバープレートは、その保管場所のある市区町村で交付を受けるように定められていますので、「箱根町」への変更手続きをしてください。



税の申告受け付け

町における所得税の申告受け付けは3月14日(木)まで（町民税は15日(金)まで）
申告会場・受付日（3月）
①役場分庁舎
1日(金)・4日(月)・10日(日)・11日(月)・14日(木)・15日(金)（15日は町民税の申告のみ受け付け）

付く
②箱根出張所
5日(火)・6日(水)

③宮城野公民館
12日(火)・13日(水)

④仙石原文化センター
7日(木)・8日(金)

受付時間 ①は9時～17時（10日は9時～16時）、②・③・④は9時～16時（6日・13日は9時～12時）

住民税に関する事項の記入

確定申告書の第二表には、「寄付金税額控除」や「配当割戻控除額」、「16歳未満の扶養親族」や、平成30年分の申告から新たに設けられた「同一生計配偶者」欄などがあります。該当する場合は記入してください。記入がない場合は、町民税に適用されません。

その他 町内の会場の他、所得税は小田原税務署でも申告できます。また、確定申告書は、国税庁ホームページ（http://www.nta.go.jp）「確定申告書等作成コーナー」で作成できます。

照会先 税務課 ☎8517750

青色申告を 始めましょう！

対象 農業者（個人・法人）

本年1月から「農業経営収入保険制度」が始まりました。青色申告を行う農業者は同保険に加入できます。

農業経営収入保険制度について 収入保険は、全ての農産物を対象に自然災害や価格低下などによる収入減少が生じた場合に補償する保険です。

青色申告申込期日 3月15日(金)まで

青色申告を始める方は期日までに所轄の税務署に「青色申告承認申請書」を提出する必要があります。

照会先

・収入保険に関する問い合わせ 神奈川県農業共済組合 ☎046319413211

ホームページ

http://www.nosai-kanagawa.jp/net.html

・青色申告に関する問い合わせ 最寄りの税務署まで

https://www.nta.go.jp/about/organization/tokyo/location/kanagawa.htm

3月24日・4月6日臨時窓口開庁 住民異動などの手続きができます！

日時 3月24日(日)・4月6日(土) 8時30分～17時15分 ※マイナンバーカードの交付は9時～16時

場所 役場本庁舎2階総務防災課町民係

取扱事務 ◎転入・転出などの住民異動届、証明書等の発行

◎マイナンバーカードの交付

◎印鑑登録、証明書の発行

◎戸籍証明書の発行

照会先 総務防災課（町民係） ☎8517160



◆移住支援情報や移住者の声を発信

- Facebookページ「箱根に住もう」では、町の移住に関する情報を発信中
移住者の紹介や町の施策紹介、イベント情報のほかトライアルステイの様態も発信しています。
<https://www.facebook.com/hakonelife>

- 箱根に移住された方の日々の暮らしをそれぞれのFacebookで発信してもらい、その情報を集約サイト「M*Board」によりリアルタイムで発信中
<https://www.mboard.jp/hakonelife>



◆トライアルステイ(お試し居住)を実施

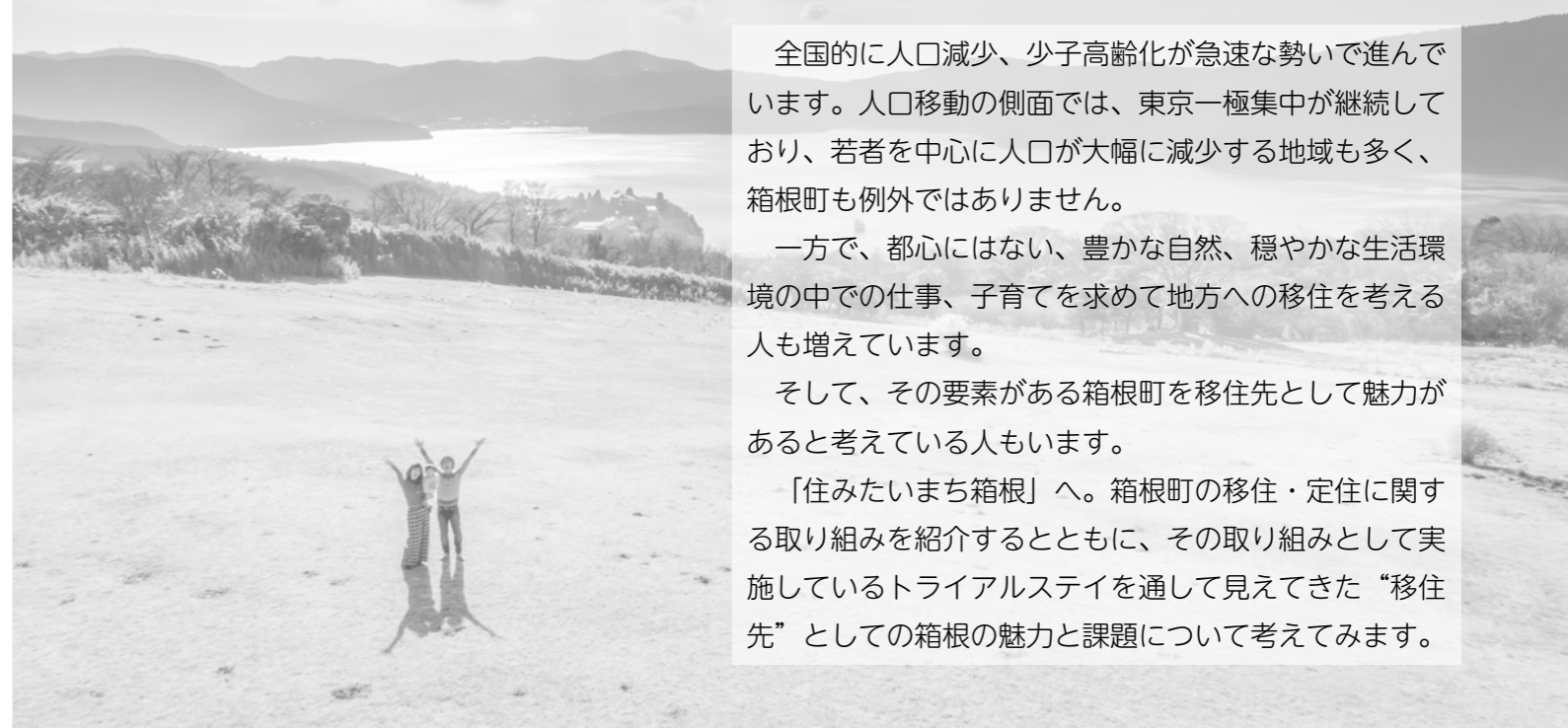
- 箱根に移住を考えている方を対象に、一定期間、町内での日常の暮らしを実際に体験してもらい、移住の参考としていただくためにトライアルステイ(お試し居住)を実施しています。
- 平成28年度から実施し、これまで77組の応募があり、事前選考等により、23組の方に参加していただきました。
- 参加者の方には2～3週間、町内の住宅に滞在していただき、滞在中には、町内の案内や先輩移住者との交流会を実施し、住む場所としての箱根の理解を深めてもらっています。
- 平成30年度は、仙石原の物件を使用し、カメラマンやフリーライター、広告宣伝業などの職種の方から、家族構成も单身の方、夫婦、お子さんのいる家族まで様々の方に参加していただきました。またサポート役として箱根に移住された方を中心に町内案内や交流会をお手伝いいただきました。詳しい内容については次頁をご覧ください。



◆各種補助制度で移住・定住を支援(詳細はホームページで確認ください)

- 若者世帯住宅取得補助制度**
若者世帯が新たに住宅を取得する際の費用の一部を補助しています。
- 利子補給融資保証料補助制度**
自ら居住する住宅を取得した際、町指定の金融機関から借り入れた個人住宅取得資金の利子を対象に利子補給を行っています。また町指定の金融機関から個人住宅取得資金を借り入れた際の融資保証料の一部を補助しています。
- 民間賃貸住宅家賃補助制度**
新婚世帯、転入若者世帯が新たに民間賃貸住宅に入居する際の家賃の一部を補助しています。
- 空き家リフォーム補助制度**
箱根町空き家バンクを利用して売買・賃貸した空き家を、定住を目的にリフォームした際の費用の一部を補助しています。

特集 箱根町の移住・定住の取組み



全国的に人口減少、少子高齢化が急速な勢いで進んでいます。人口移動の側面では、東京一極集中が継続しており、若者を中心に人口が大幅に減少する地域も多く、箱根町も例外ではありません。

一方で、都心にはない、豊かな自然、穏やかな生活環境の中での仕事、子育てを求めて地方への移住を考える人も増えています。

そして、その要素がある箱根町を移住先として魅力があると考えている人もいます。

「住みたいまち箱根」へ。箱根町の移住・定住に関する取り組みを紹介するとともに、その取り組みとして実施しているトライアルステイを通して見えてきた“移住先”としての箱根の魅力と課題について考えてみます。

◆移住ライフスタイルBook「リブハコ!」の作成・配布

- 平成30年3月に移住促進のため作成
- 移住者の紹介や住民目線での町内マップ、移住支援施策を紹介
- 有楽町「ふるさと回帰支援センター」、日本橋「移住・交流情報ガーデン」、原宿「BROOK'S ME-BYO café」など都内で配布するほか、町内各施設、町内セブンイレブン、ファミリーマートでも配布中



◆移住セミナーで町の移住をPR

- 東京有楽町「ふるさと回帰支援センター」で開催される移住セミナーにも参加し、町をPRするほか、移住を検討されている方の移住相談を受けています。



◆空き家バンクで物件を紹介

- 町内の空き家等を有効活用して、地域の活性化と定住の促進を図るために「箱根町空き家バンク」を創設しました。売りたい、貸したいと希望する空き家等を所有する方から物件情報を登録していただき、その情報を見て、買いたい、借りたいという希望者との橋渡しを行っています。



“移住先”としての箱根の魅力と課題
～トライアルステイをサポートして感じたこと～

黒澤 孝一さん オーベルジュで働くため、2010年移住。移住後は、箱根で暮らす人、働く人が充実した休日を送れるようにと新たなコミュニティを発足。今年度は交流会の企画調整をはじめ、交流会で参加者と積極的に意見交換をしていただきました。

鈴木 教仁さん 2009年「ハコネマウンテンリッパー」を起ち上げ。生まれ育った箱根をフィールドに大自然のアウトドアツアーの提案、ガイドを行っています。今年度は移住者である奥様と交流会を中心に参加者の移住相談を受けていただきました。

下園 菜摘さん 2014年移住。当初はホテルで働くも、箱根をもっと知りたいと、現在は箱根ビジターセンターでガイドをされています。今年度はビジターセンターで参加者の方に箱根の自然や地形の解説、自身の移住体験を話していただきました。

鈴木 清隆さん ペンションで働くため、東京の会社を退社し、2004年に家族で移住。移住後は消防団や地域の観光協会などでも活躍。その後不動産業を始め、今年度はトライアルステイの入退去、不動産相談、交流会などを担当していただきました。



参加者の皆さんと家庭菜園を体験

黒澤 仙石原の商店の方に親切してもらったと喜んでいました。こういふのも都会とは違ったふれあいですよ。

鈴木清 今はパソコンとインターネットさえあれば自宅で仕事ができる人も多くなっています。今回の参加者の方もそういう人が何人かいて、コワーキングスペース(注)みたいなものが箱根にもあったらいいと言っていました。

黒澤 そうですよ。そういう場所があると地元の人や移住者、箱根に長期滞在して仕事をする人が集まってまた何か生まれそうな気がします。

下園 そのほかでは、やっぱり箱根の生活で心配な部分もあるようで…。例えば冬の光熱費とか。

黒澤 子育てもやっぱり多少不安はあると言っていました。そのあたりは行政と私たちの経験を伝えてしっかり不安を取り除いていきたいですよ。



町内を案内 (ビジターセンター)

—参加者の方にもこのプログラムは好評でした—

鈴木教 こういった取り組みをもっと進めていってほしいですよ。今回は仙石原でしか他の地域でもやれたら。

下園 私も来る前にこういったプログラムに参加できれば、移住の不安は少なくなっていたと思います。

鈴木清 そうそう、やっぱり見知らぬ所に移住するのは、覚悟が必要だから。

黒澤 参加者の方も仕事以外でどう知り合いを増やしていくかということに心配していましたね。そういったコミュニティがあるかと。

鈴木清 そういった地元の人と移住者が交流できる受け皿は必要ですね。この前三浦市にも視察に行きましたけど、行政主導でなく、民間がやっているところは、柔軟に動いていて、とても参考になりました。



先輩移住者のお宅を訪問

—これからの課題はありますか？—

黒澤 皆さんとても箱根を気に入ってもらえたみたいですが、希望する物件がないという点で、なかなか次に進めないのが勿体ないですよ。

鈴木清 滞在中に賃貸物件があれば見たという相談も多かったです。

黒澤 僕自身も家を探していた時になかなか見つからなかった。町民の人にもこういう取り組みや熱意のある人を知ってもらって、うちの空き家貸してあげるよと言ってもらえるといいですよ。

鈴木教 生活していくうえでは、地域の人と馴染み、触れ合い、一体となってこの移住だと思つので、交流会なども先輩移住者だけでなく、地元の人も巻き込んで意見交換をしていきたいですね。その上でお互い協力し合えることができれば地域の特性を活かした新しいものが生まれそうな気がします。

—今年度トライアルステイにお手伝いいただきありがとうございました。振り返っていかがでしょうか？—

鈴木清 トライアルステイは3年目ということでしたが、私は今年度初めてお手伝いをさせていただきました。私自身も15年前に箱根に移住してきたので、その時を改めて思い出しました。

鈴木教 私も交流会に参加させていただきましたが、皆さんそれぞれ意識が高く驚きました。その中でもビジョンがある方は質問も多いし、良い面も悪い面もたくさんお答えしたいなと思いました。

黒澤 そうですよ。僕もいろいろな参加者の方とお話しさせてもらって、逆にたくさん刺激をもらいました。

下園 私もビジターセンターで箱根の地形や自然などの概要を説明するつもりが、いつの間にか私の移住話に…。いつも予定時間をオーバーしていました。でも皆さん、観光で来たことはあっても生活目線で箱根を知ると、いろいろと発見が多いと言っていました。

—具体的に参加者の方とお話ししてみてもうでしたか？—

下園 参加された皆さんは、完全な田舎暮らしを望んでいるわけではなくて、箱根は「自然」と「人の暮らし」がちょうどいいバランスであるところがいいと言っていました。確かにそのとおりかと。

参加者のご意見を紹介

トライアルステイでは各期間終了後に参加者の方にアンケートによる聞き取りを行っています。

トライアルステイを体験しての感想は？ 移住先としての箱根の利点欠点は？

- ・知名度は高いが、実際に住む場所としては、謎に包まれていた箱根のことをよく理解することができました。
- ・自然の中で、コミュニティを築きながら暮らすことへの魅力。みなさんが輝いて見えました！
- ・自然・生活利便性・都会へのアクセスを含めて、バランスの取れている土地であることが確認できました！
- ・利点：自然豊かで温泉があり、仕事とプライベートがより充実する要因がある。買い物できる街が近い。観光地なので活気がある。知名度が高く、友人・仕事仲間が来てくれやすい。東京との距離感がちょうどいい。田舎過ぎないところ。
- ・欠点：賃貸物件が少ない。クルマがないと生活しにくい。仙石原は高速バスはあるが、費用が高く定期的な通勤には現実的ではない。



先輩移住者との交流会

鈴木教 質問をノートにまとめてきたり、散歩して気になった空き地が活用できないかなど様々な意見を聞きました。

鈴木清 カフェをやりたいという方もいましたが、ただ自分のやりたいカフェをやるといってではなく、地域にどのような課題があって、自分がカフェをやることによってその課題がどう解消できるかまで考えていた方もいました。

鈴木教 こういったことまで考えて移住されるのはとてもありがたいし、実現したら繋がっていきなと感じました。

下園 そうですね。皆さん観光気分遊びまわっているのかと思つたら、そうでもなく…。買い物はどこでしたらいいかという質問も多かったです。滞在中はより生活に近い形で、周りの商店や御殿場で食材を買って自炊していた人も多かったようです。

(注)コワーキングスペースとは、オフィス環境を共有できる作業場のこと。異業種間の交流やコミュニティスペースとしても利用されています。

箱根ジオパーク推進協議会
は一般財団法人 自然公園財
団箱根支部（箱根ビジターセ
ンター）と共同でブースを出
展します。パンフレットやノ
ベルティ配布をはじめ、お子
さまでも簡単に作成できる
「箱根火山立体模型」クラフ
ト体験も行います！
箱根火山の成り立ちと私た
ちの歴史や文化にも関わりの
深いストーリーをお楽しみく
ださい。

大井町にある未病バレー
「ピオトピア」では、未病の
改善を楽しく体験するイベン
ト「MEIBYOフェスタ
2019春」スポーツとお笑
いの祭典〜（大井町主催）
を開催します。
会場では、世代を問わず誰
もが楽しめるニュースポーツ
やゆるスポーツの体験、お笑
いステージなどの企画あり
ます。
箱根ジオパーク推進協議会
では、岩石標本の展示やミニ
講座、「はこじ郎」の出演も

今年で4回目を迎える全国
「山の日」フォーラムは、
「山に親しむ機会を得て、山
の恩恵に感謝する」ことを目
的に一般財団法人 全国山の
日協議会主催のもと開催され
山の日アンバサダーによる講
演やトークショーなどが実施
されます。

今年で4回目を迎える全国
「山の日」フォーラムは、
「山に親しむ機会を得て、山
の恩恵に感謝する」ことを目
的に一般財団法人 全国山の
日協議会主催のもと開催され
山の日アンバサダーによる講
演やトークショーなどが実施
されます。

今年で4回目を迎える全国
「山の日」フォーラムは、
「山に親しむ機会を得て、山
の恩恵に感謝する」ことを目
的に一般財団法人 全国山の
日協議会主催のもと開催され
山の日アンバサダーによる講
演やトークショーなどが実施
されます。

今年で4回目を迎える全国
「山の日」フォーラムは、
「山に親しむ機会を得て、山
の恩恵に感謝する」ことを目
的に一般財団法人 全国山の
日協議会主催のもと開催され
山の日アンバサダーによる講
演やトークショーなどが実施
されます。



5分
https://www.yamanohi.net/

「MEIBYOフェスタ
2019春」スポーツとお笑
いの祭典〜に出展します！



「神奈川県立生命の星・地球博物館」



おいらは、神奈川県立生命の星・地球博物館にやってきたよ。ここでは、天文・気象を除く地学分野（岩石、鉱物、地層、化石）に植物、動物を含めた総合的な自然史系博物館なんだ。3階の神奈川の展示コーナーには溶岩と火山灰の標本があって、ジャンプブックコーナーには立体地質図もあるんだよ。

生命の星・地球博物館は、東京方面から見ると箱根の玄関口・箱根火山の外輪山の裾野に位置し、隣には早川が流れているんだ。近くには地層を観察できる場所もあって、そこには外輪山の溶岩や火山灰などが見られるんだ。他にも早川がつくる谷沿いにカルデラの中から流れ出た溶岩や火砕流、土石流などが積もった所も見られるよ。

博物館の学芸員たちは、箱根町ではもちろん小田原市、真鶴町、湯河原町、南足柄市を含む2市3町の箱根ジオパークエリアで、ジオパークのガイドさんたちへの研修会や近くの学校での火山の噴火実験など、様々な出張授業を行って来たんだ。実験の様子はホームページでみる事ができるよ！

<http://nh.kanagawa-museum.jp/research/archives/kazan/index.html>

3月2日(土)から5月12日(日)には企画展「箱根ジオパーク展～身近な火山と友だちになる～」が開催されるんだ。みんなもぜひ神奈川県立生命の星・地球博物館に遊びに来てね！

- ◆問合先
小田原市入生田499 ☎0465-21-1515
- ◆ホームページ
<http://nh.kanagawa-museum.jp/>
- ◆アクセス
箱根登山鉄道「入生田駅」から徒歩3分



出張授業の様子

県立生命の星・地球博物館
企画展「箱根ジオパーク展」
開催します！

企画展では箱根ジオパークの各エリアの見どころ満載の地形地質紹介に加えて、火山噴出物の理解を深めるために火山灰標本や溶岩標本も展示します。合わせて火山灰や溶岩の動きを体験できる子ども向けの簡単な体験展示も行います。箱根火山は、おそらく今後何万年、何十万年も存在することでしょう。ジオパークの活動も同じ時間スケールで続くはずですよ。展示を見ながら雄大な時間スケールで箱根ジオパークを考えてみませんか。

期間 3月2日(土)～5月12日(日)
開館時間 9時～16時30分
(入館は16時まで)
観覧料 無料
(常設展観覧料は別途)
休館日 月曜日
※臨時休館日あり。
照会先 県立生命の星・地球博物館
☎046512111515
<http://nh.kanagawa-museum.jp/>

予定しているほか、箱根ジオパーク認定特産品も販売します。
ぜひ遊びに来てください。

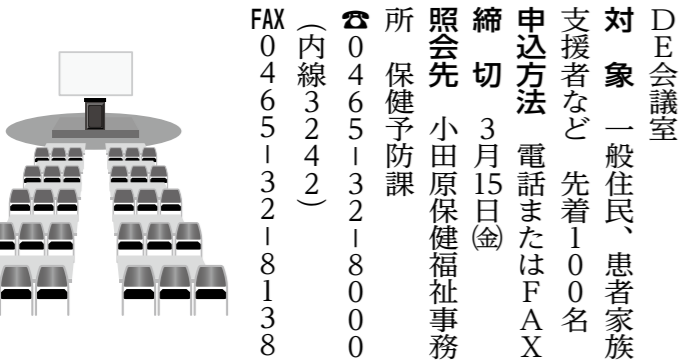
日時 3月2日(土)10時～16時(雨天一部中止)
会場 未病バレー「ピオトピア」マルシェガーデンエリア
アクセス 小田急線「新松田駅」より富士急湘南バス「未病バレーピオトピア」下車すぐ

若年性認知症シンポジウム
「知ることでできること」がある

内容
第1部 講演 「若年性認知症の正しい理解」
第2部 報告・パネルディスカッション「大切な人のため、自分に何が出来るだろう？」
日時 3月18日(月)13時30分～16時
場所 小田原合同庁舎2階DE会議室
対象 一般住民、患者家族、支援者など 先着100名
申込方法 電話またはFAX
締切 3月15日(金)
照会先 小田原保健福祉事務所 保健予防課
☎046513218000
(内線3242)
FAX 046513218138

行政書士による
成年後見・遺言・相続
等無料相談会

自分自身や大切な家族の将来の安心に備えるために、気になることを相談してみませんか？
開催日時および場所
3月26日(火)役場本庁舎4階第1会議室 14時～16時
※申込みは不要ですが、事前予約も受け付けています。
照会先 箱根町地域包括支援センター ☎8513002



箱根路森林浴ウォーク2019

緑の息吹を感じながら、初夏の箱根を歩きませんか？

日時 5月19日(日) (小雨決行)
・集合 8時または9時
・スタート 9時または10時
スタート会場 星槎レイクアリーナ箱根
または畑宿寄木会館

コース
◎芦ノ湖東岸コース (12km)
星槎レイクアリーナ箱根～湖尻ターミナル～箱根園～箱根神社前～箱根関所～芦川石仏群～森のふれあい館
◎仙石原パノラマコース (16km)
【健脚向け上級者コース】
星槎レイクアリーナ箱根～湖尻峠～芦ノ湖展望公園～箱根スカイライン料金所～長尾峠～須永伝蔵の碑～星槎レイクアリーナ箱根
◎箱根八里旧街道コース (10km)
畑宿寄木会館～甘酒茶屋～旧街道石畳～杉並木～箱根関所～芦川石仏群～森のふれあい館

対象 健康で大会の決まりおよびウォークマナーを守れる方 (小学生以下は保護者の同伴が必要)
参加費 1,000円 (中学生以下は無料。参加費にはガイドブック、記念品、傷害保険料などを含む)

申込方法 パンフレットに付属の払込取扱票により、4月19日(金)までに、最寄りの郵便局で参加費を払い込んでください。
パンフレットは、町立公共施設などで配布しています。
※4月10日(水)までに申し込まれた方は、大会ガイドブックにお名前が掲載されます。
※芦ノ湖東岸コースおよび仙石原パノラマコースは、当日の申し込みも受け付けます。(先着200名、参加費1,500円)
※箱根八里旧街道コースは、定員100人(申込順)で、事前に電話による申し込みが必要です。



申込・照会先 箱根路森林浴ウォーク実行委員会
☎85-7601

自衛隊員募集

自衛隊幹部候補生

陸・海・空 一般幹部候補生

(1) 大卒程度試験

日本国籍を有し、2020年4月1日現在、次の各号のいずれかに該当する方
・22歳以上26歳未満の方
学校教育法に基づく大学院の修士課程もしくは専門職大学院の課程を修了した方またはこれに相当すると認められる方(2020年3月学位取得見込みを含む。以下「修士課程修了者等」という)については、28歳未満の方
・20歳以上22歳未満の方
大学(短期大学を除く)を卒業した方(2020年3月卒業見込みの者を含む)または外国における学校を卒業した場合で大学卒業に相当すると認められる方

第1次試験

試験は、併願が可能です。
受付期間 3月1日(金)～5月1日(水)締切必着
第1次試験
・筆記試験 5月11日(土)
・筆記式操縦適性検査(飛行要員希望者のみ) 5月12日(日)

一般曹候補生(第一回)

応募資格 2020年4月1日現在、18歳以上33歳未満の方(今回は高校生の受験は不可です)
受付期間 3月1日(金)～5月15日(水)
1次試験 5月25日(土)
その他 2次試験日、合格発表、入隊時期などについての詳しくは、左記事務所まで問い合わせてください。

照会先 自衛隊小田原地域事務所 小田原市栄町1-14-1
9 NTビル3F
☎046512413080

「家庭教育をきかせる」

～地域にわたる・地域へつなぐ～

ちょっと聞きなれない言葉かもしれませんが、今、幼児期に育てておきたい力として「非認知能力」という言葉が、世界中で注目を集めています。この能力は、読み書き、計算力といった見える力(IQで表せる力)ではなく、創造性、やり抜く力、コミュニケーション力、相手を思いやる心などといった見えない力をさすそうです。

アさんの上手な語り口に、他のことなら一分もしないうちにあきてしまう子ども達が、身じろぎもせず、周りにほどよい緊張感をかもし出して、お話の世界に入り込んでいます。まさに、聞く力、共感性、想像力、知的好奇心といった非認知能力が養われている時間であることを実感させられます。

各ご家庭でも一緒に絵本に親しむ時間を大切にされると思いますが、非認知能力を育てる視点から、毎日五分間は続けること、また、一方的に読み聞かせるのではなく、途中で質問を入れたりするとさらに効果があるそうですよ。試してみても如何でしょうか。

箱根幼稚園

☎8316159

照会先

教育委員会生涯学習課
☎8517601

森での深呼吸を忘れずに

箱根芦ノ湖森林セラピー基地通信(その13)

2016年3月に芦ノ湖周辺の森が「箱根芦ノ湖森林セラピー基地」に認定されたことをきっかけに、この欄では、皆さんに興味をもっていただくため、森の楽しみ方などを紹介してきました。あらためて森林セラピーのことをまとめてみると、「森に行く」とラックスでき、健康によい効果がある」となります。

その理由は2つあり、森林の香りの成分のひとつ「フィトンチッド」に「リフレッシュ効果」があること、もう一つは、森林の景観、鳥の声などを楽しむことで、視覚、聴覚などの五感が刺激され、人の生理機能のうち「副交感神経の働きが優位」になって「免疫機能が活発化」するからでした。

森の楽しみ方は、森林浴をはじめバードウォッチングや自然観察が一般的ですが、幹の手ざわりや香りを比べたり、ハート型の葉を探したりすることも簡単にできます。ヒメシヤラの幹をスギと比べてみたり、ワインのソムリエをまねて「これは●●のよいうな香り」と言ってみたり心を遊ばせるのも楽しいです。フィトンチッドを吸い込む深呼吸も忘れずに。

森に行くと、気分がすっきりして、そのうえ健康にもよいなんて、森は気持ちいい場所だったのでね。

春には進学、就職や引っ越しなど新しい出発を迎える方が多いと思いますが、緊張をほぐし肩の力を抜く方法として森林セラピーを参考にしてください。箱根やすらぎの森に深呼吸をしに来ていただけたらうれしいです。

町では年間数回、森林セラピーのイベントを開催しています。イベントの詳細や森の楽しみ方などのヒントなどが満載の「はこじょセラピーラボ」もあわせてご覧ください。
ホームページ <http://hakojo-lab.jp/>

今回の通信をもちまして、森林セラピー基地通信の掲載を終わらせていただきます。これまで読んでいただきありがとうございました。

照会先 森のふれあい館

☎8316006

箱根土曜塾からのお知らせ 平成30年度最終号！

～「箱根土曜塾」閉講しました～

8月21日に開講した箱根土曜塾が、2月2日の27回目の授業をもって閉講しました。授業後に行った閉講式では、楽しく・時に厳しい、塾での勉強を頑張った分、受講者の表情は自信に満ち溢れていました。そんな閉講式の様子、受講者と保護者の声を、一部紹介します。

閉講式の様子



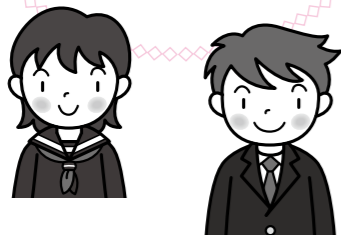
受講者代表挨拶



講師からの激励の言葉

【受講者の声】

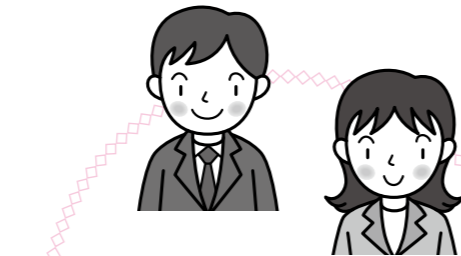
- ・特に先生が面白く、詳しく解説してくれて良かった
- ・友達と一緒に考えたりして楽しくできた
- ・1～3年生までの復習ができてよかった
- ・数学の苦手意識が消えた
- ・グループワークがよかった
- ・土曜塾で入試問題をやり、前よりも、点数は結構上がったので良かった



◇受験生の皆さん、お疲れ様でした。4月から、実り多い充実した学校生活が送れることを祈っています。

◆新中学3年生の皆さん、5月に、平成31年度 箱根土曜塾の受講者を募集します。箱根土曜塾で、みんなと一緒に受験勉強を頑張りませんか？皆さんからの申し込みを待っています。

照会先 教育委員会学校教育課 ☎85-7600



【保護者の声】

- ・少人数制で塾講師に教えてもらえる
- ・苦手分野はあるものの自信がついたように思う
- ・机に向かい勉強する時間が増えた
- ・学習意欲が高まった

大切な人の命を守るために

… 3月は自殺対策強化月間です …

ある日突然、大切な人が命を絶ってしまったら…。

自殺で失われる命の多くは「救うことのできる命」と言われています。大切な人の命を守るために、私たちは、どのようなことができるのか自殺対策強化月間を機会に考えてみませんか。



現状は…

平成29年、全国で21,321人が自ら命を絶しました。同じ年、交通事故で亡くなった人は3,694人ですので、自殺で亡くなった人はその5.7倍にもなります。

自殺者数は、国全体の取組みにより、少しずつ減少してきていますが、依然として、毎日約58人もの命が失われるという厳しい現状があります。

また、若年層は他の世代と比較し自殺者の減少率が小さく、自殺は15～39歳の死因の第1位となっています。

自殺の背景には、病気や障がいなどの健康問題、失業や倒産、多重債務、長時間労働などの社会的・経済的問題、また、職場や学校での人間関係、さらには、子育てや介護といった家庭問題など様々な要因があります。しかも、これらは、一つではなく、いくつかの要因が複雑に絡み合っており、心理的に「追い込まれた末の死」と言えます。

自殺を「自ら選んだ死」ととらえ個人の問題であるという考え方もありますが、自殺は、決して「個人の自由な意思や選択の結果」ではありません。社会全体として「誰も自殺に追い込まれることのない社会」の実現を目指して取り組むべき問題です。

わたしたちにできること

自殺を考える人の心理的特徴として、思い悩む日々が続く心の負担が大きくなり、気持ちに余裕がなくなって「心の視野」が狭くなってしまふことが挙げられます。その結果、考え方が極端になってしまい、自殺することが唯一の解決策だと思込んでしまいます。

しかし本当は、「死にたい」と考えている人も「生きたい」という本心との間で激しく揺れ動いており、自殺に至る前に何らかの「サイン」を発していることが多いのです。

「普段と何か違う気がする」と感じる小さな変化がサインです。食事が減った、ため息が目立つ、口数が少ないなど、いつもとは違う様子があった時は、「どうしたの?」「よく眠れている?」など、勇気を出して、声をかけましょう。「死にたい」気持ちを聴くことは、話を聴く側にとっても辛いことですが、相手の心に寄り添いながら丁寧に話を聴くことで、生きる意欲につながり、自殺に対する衝動が和らぐこともあります。

しかし、じっくり話を聴き、一緒に悩んでも、自分だけでは解決できないと思った時には、専門の相談窓口を紹介するなど、必要な支援につなげ、その後もあたたかく見守りましょう。

誰でも「命の門番に」

悩んでいる人に気づき、声をかけ、話を聴いて、必要な支援につなげ、見守る人を「ゲートキーパー(命の門番)」といいます。ゲートキーパーとして大切なことは、「気づく」「傾聴」「つなぎ」「見守り」の4つです。そのため、専門家以外にも、民生委員やボランティアなど地域の人、そして家族や友人、誰もがゲートキーパーとして支援者になることができます。

大切な人の命を守るために自ら行動する人が、ゲートキーパーなのです。

ゲートキーパー養成講座

日時 3月18日(月)
14時～15時30分
場所 役場本庁舎4階会議室
申込 さくら館

1人で悩まないで

もし今、「死にたい」と考えている人がいたら、自分一人で悩みを抱えず、家族や友人、身近な人を頼ってみてください。話しづらいつらと感じたら、県などの相談窓口も利用できます。

あなたの話を聴き、寄り添ってくれる人は、必ず身近にいます。

相談先 神奈川県精神保健福祉センター
こころの電話相談 ☎0120-821-606
照会先 さくら館 ☎85-0800

国民年金の特例付加保険料制度終了!

国民年金付加保険料の特例納付制度とは過去、付加保険料を納付期限までに納めなかったことにより、法律上辞退したものとみなされ、納めることができなかつた付加保険料を過去10年間までさかのぼって納めることが可能となる制度です。平成28年4月から3年間に限られた制度で、平成31年3月31日までとなります。

◆特例納付制度を利用するメリット

本来納付することができなかった期間の付加保険料を10年前にさかのぼって納付することにより、将来受け取る年金額が増額します。

◆制度を利用できる方

過去、付加保険料を納付期限までに納めなかつたことにより、法律上辞退したものとみなされ、付加保険料を納めることができなかつた期間のある方。

対象期間を有する方へ、平成28年2月より順次「付加保

険料の特例納付制度のお知らせ兼特例納付申込書」を送付しています。お知らせが届いた方は内容を確認のうえ、申し込んでください。

照会先

ねんきん加入者ダイヤル
☎0570100031004
小田原年金事務所
☎046512211391

箱根駅伝寄付金、協力金の贈呈

サッポロビール株式会社、敷島製パン株式会社、ミズノ株式会社から第95回箱根駅伝往路ゴール地点での募金、物販の収益金、チャリティーとして、また、トヨタ自動車株式会社、セコム株式会社からは同大会関係事業への協力金として次のとおり贈呈を受けました。

〈箱根町資源保全基金

(箱根トラスト)
◎サッポロビール(株)(首都圏本部横浜統括支社長 福地 賢)様 35万円
〈スポーツ振興事業〉
◎敷島製パン(株)(代表取締役社長 盛田 淳夫)様

善意の寄付

〈箱根町社会福祉協議会〉
◎箱根町歩く会 会長 村上 東司 様 1万円
◎マックスバリュ東海小田原 荻窪店 店長 鳥居塚 拓之 様 車いす 1台
◎匿名 2件 2万1千円



◎ミズノ(株)(代表取締役社長 水野 明人)様 10万円
〈箱根駅伝歓迎事業〉
◎トヨタ自動車(株)様 10万円
◎セコム(株)様 22万9,598円

スポーツカレンダー(3月)

※日程は変更になる場合があります。※来月の予定も一部掲載していますが、詳細は次号で確認してください。

日	月	火	水	木	金	土
					1	2
						こども・幼児水泳教室(A)
3	4	5	6	7	8	9
こども・幼児水泳教室(B)	休館日	出張体操教室①			おとな水泳教室	こども・幼児水泳教室(A)
10	11	12	13	14	15	16
こども・幼児水泳教室(B)	休館日	おとな水中運動教室				こども・幼児水泳教室(A)
17	18	19	20	21	22	23
こども・幼児水泳教室(B)	休館日	出張体操教室②	おとな水泳教室		休館日	こども・幼児水泳教室(A)
24	25	26	27	28	29	30
こども・幼児水泳教室(B)	休館日					こども・幼児水泳教室(A)
31	4/1	2	3	4	5	6
	休館日	おとな水中運動教室			おとな水泳教室	こども・幼児水泳教室(A)

【さくら館温水プール水泳教室】

〈おとな水中運動教室/おとな水泳教室〉
実施時間 14時~15時/18時30分~19時30分
対象 大人(中学生以上)
受講料 1回券700円、フリーパス2,000円、10回券7,000円
〈こども・幼児水泳教室〉
実施時間 (A)こども:10時~11時、幼児:13時~14時
(B)こども:13時~14時、幼児:10時~11時
対象 こども:小学生、幼児:3歳~未就学児(要オムツ離れ)
受講料 1回券400円、フリーパス1,000円、10回券4,000円
◎共通
持ち物 水着、水泳帽、タオルなど遊泳に必要なもの
入場料 大人300円、中学生以下100円(障がいのある方、未就学児は無料)
参加方法 開始時間の10分前までにプール受付に集合してください。
※受講者多数により参加できない場合があります。
その他 プールの利用時間は9時~20時です。(入館は19時30分まで)
照会先 さくら館 ☎85-0800

【出張体操教室】

①3/5 さくら館機能訓練室 10時~11時30分
仙石原文化センター和室 14時~15時30分
②3/19 社会教育センター軽スポーツ室 10時~11時30分
郷土資料館学習室 14時~15時30分
対象 16歳以上
内容 ヘルシー体操(軽運動とストレッチを合わせた体に優しい体操です)
持ち物 運動のできる服装、タオル、水筒、会場が社会教育センター・さくら館の場合は室内運動靴、郷土資料館の場合は屋外運動靴
参加方法 参加費は無料です。会場にて講師に直接声をかけてください。
照会先 教育委員会生涯学習課 ☎85-7601

赤ちゃん誕生(誕生証書1月発行分)

斎藤 柁弥ちゃん	12/9	結香さん	湯本
竹内 碧衣ちゃん	1/2	昌希さん	湯本
千葉 彩葵ちゃん	1/7	康博さん	仙石原
仁階堂 新ちゃん	1/8	誠さん	宮城野

おくやみ(1/19~2/18受付分)

近藤 満男さん	1/22	92歳	宮城野
杉本 幸子さん	2/9	87歳	元箱根
宮野 恵子さん	2/11	90歳	仙石原
永井 柳子さん	2/10	102歳	仙石原

Quiz クイズ

正解者の中から抽選で3人の方に図書カードをプレゼントします。

【問題】今年も3月1日から『春季○○○○運動』が始まります。火災が発生しやすい時季に○○○○を呼びかけ、消防でも様々な取り組みを行います。

この○○○○に入る漢字4文字を教えてください。

応募方法 はがきに答え、住所、氏名、年齢、電話番号を明記し、応募してください。※町内在住の方のみ、1人1通応募できます。(町ホームページからも可)

応募期限 3月11日(月) 当日消印・着信有効
応募先 〒250-0398 箱根町企画課

2月号の解答 「産前産後」
当選者 黒澤 勇さん(仙石原)
栗原 文夫さん(仙石原)
吉原 幸子さん(仙石原)

★当選おめでとうございます。

社会教育センター図書室から

《春が来ました…》

まだ寒い日もありますが、だんだんと暖かくなって、春の訪れはもうすぐです。今月は次の本を紹介します。

「はなをくんくん」
ルース・クラウド(文) マーク・シーモント(絵) 福音館書店

雪が降り積もる森の中で、動物たち眠っています。やがて、のねずみのはなをくんくん、くまもかたつむりも目を覚まして駆け出していきます…みんな何を見つけたのでしょうか?

「ぐりとぐらのおおそうじ」
中川李枝子(文) 山脇百合子(絵) 福音館書店

ぐりとぐらが窓を開けると春のにおいがしました。きょうは冬のあいだ閉め切っていた家の大掃除をします。ところがほうきもはたきもボロボロで使うことができません。そこで2匹が考え出した名案とは?

照会先 社会教育センター ☎82-2694

移動図書館きつつき号巡回予定表

場所	日時
1 コース	箱根幼稚園 9:20~9:40 畑宿寄木会館 10:00~10:15 湯本茶屋(静観荘駐車場) 10:30~10:45 山崎集会所 11:00~11:15
2 コース	箱根の森小学校 13:00~13:30 大平台姫之湯 13:50~14:05 宮ノ下駐車場 14:20~14:35 強羅向山公園駐車場 14:45~15:00 宮城野保育園 15:10~15:40
3 コース	役場本庁駐車場 3/15(金)・29(金) 12:35~12:50 湯本小学校 3/15(金) 13:00~13:30 湯本幼児学園 13:50~14:20 町社会福祉協議会 3/15(金)・29(金) 14:25~14:40 さがみ信用金庫湯本支店前 14:50~15:05
4 コース	さくら館 3/6(水)・20(水) 10:45~11:00 宮城野公民館 11:10~11:25 箱根中学校 3/6(水) 13:05~13:20 3/20(水) 12:50~13:05 元箱根集会所 3/6(水)・20(水) 13:45~14:00 箱根集会所 14:10~14:25
5 コース	仙石原小学校 13:00~13:30 アレンジメントケア箱根仙石原 3/8(金) 13:40~13:55 仙石原幼児学園 14:10~14:40 仙石原文化センター 14:55~15:10

※巡回予定は変更になる場合があります。



催し案内

歩く会 おかめ桜と相模湾コース [12km]

日時 3月10日(日)9時20分
(中止の場合は15日(金))
集合場所 根府川駅
コース おかめ桜～片浦～佐奈田霊社～
真福寺～早川駅
※帰路 早川駅からJR利用
会費 500円(保険料他)
※初参加の方は別に500円が必要です。
照会先 箱根町歩く会会長 村上東司
☎85-6788
※当日開催の有無は☎85-6788で確認し
てください。音声メッセージが流れます。
電話がかけられる時間は、前日の17時
から当日の9時までです。



普通救命講習

日時 ①救命入門コース
3月17日(日)9時～10時30分
②普通救命講習Ⅱ
3月20日(水)9時～13時
内容 ①は、時間的な制約で普通救命
講習が受講できない方や、将来的
に普通救命講習の受講を希望する
ための心肺蘇生法の概略のみの講
習です。(修了証の発行はありません。)
②は、自動体外式除細動器(AED)
を用いた心肺蘇生法および止
血法など(修了者には修了証を発
行します。)
場所 消防本部体育訓練室
対象 町内在住(中学生以上)・在勤
の方
定員 各20人(申込順)
※他にもさまざまな応急手当普及講習の
方法がありますので、問い合わせてくだ
さい。
申込・照会先 消防署警備課(救急係)
☎82-4511

身体障がい者の 補装具相談会

日時 3月11日(月)13時～15時
(受け付けは14時まで)
場所 小田原市保健センター
(小田原市酒匂2-32-16)
内容 肢体不自由障がい者の補装具交
付、修理相談
※希望する方は3月8日(金)までに連絡し
てください。
照会先 福祉課☎85-7790

心配ごと相談

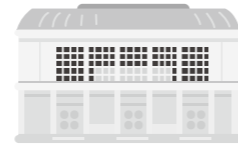
日時 3月12日(火)13時30分～15時30分
場所 仙石原文化センター
内容 生活、人権に関する相談、国や
県への要望など
相談員 民生委員児童委員、人権擁護委
員、学校教育指導員、総務省行政
相談委員
※希望する方は事前に連絡してください。
照会先 福祉課☎85-7790

子どもほっと相談

日時 3月12日(火)12時～15時
場所 仙石原文化センター
内容 教育に関する相談
相談員 教育相談センタースタッフ
※希望する方はなるべく事前に連絡して
ください。
照会先 教育相談センター☎85-7776

学校等施設夜間開放利用打合わせ会の開催

平成31年度の学校・地域スポーツ施設(旧学校施設)の体育館定期利用お
よび4月分の夜間照明運動場の利用調整に係る打ち合わせ会を開催します。
現在利用している団体や、4月以降の利用を考えている団体は、必ず出席
をお願いします。
日時 3月5日(火)19時
場所 郷土資料館 学習室
登録要件 町内在住・在勤の方で、10人以上の団体
照会先 教育委員会生涯学習課☎85-7601



福祉相談会

日時・場所
・3月14日(水) 役場分庁舎4階第7会議室
・3月28日(水) さくら館相談室
(当日の電話相談は☎85-0800まで)
いずれも10時～12時
対象 身体・知的・精神障がい者およ
び家族
内容 社会福祉士など専門家による面
接相談、電話相談
照会先 福祉課☎85-7790

小田原保健福祉事務所 各種相談日

○エイズ相談・検査 3月20日(水)9時～
11時
○精神保健福祉相談 3月14日(水)・19日
(火)・28日(水) いずれも13時30分～16時
30分
※予約制です。相談を希望する方は、前
日までに連絡してください。
照会先 小田原保健福祉事務所保健予防
課☎0465-32-8000(内線3236:
療育歯科相談・内線3246:その他
の相談・検査)

健康遊具活用講座

日時 3月19日(火)10時～12時
場所 仙石原公園
内容 講師を招いて、運動プログラム
に基づく健康遊具の活用方法を、
実際に体を動かしながら学びます。
定員 20人(定員を超えた場合は抽選
になります)
申込期限 3月15日(金)
申込先 さくら館☎85-0800

すくすくキッズコーナー

照会先 子育て支援課☎85-9595

◆4か月児健康診査/10か月児健康診査

日時 3月8日(金)12時40分～13時受け付け
対象 4か月児:平成30年11月生まれの乳児
10か月児:平成30年4月生まれの乳児
持ち物 母子健康手帳、問診票、歯ブラシ(10か月児のみ)

◆1歳6か月児健康診査/3歳6か月児健康診査

日時 3月8日(金)13時～13時20分受け付け
対象 1歳6か月児:平成29年9月生まれの幼児
3歳6か月児:平成27年9月生まれの幼児
持ち物 母子健康手帳、問診票、歯ブラシ

◆2歳・2歳6か月・3歳児歯科健康診査

日時 3月1日(金)13時～13時30分受け付け
対象 平成28年2月・8月、平成29年2月生まれの幼児
持ち物 母子健康手帳、歯ブラシ、歯科保健カード

◆育児教室(たんぼぼの会)

日時 3月12日(火)9時45分～11時45分
対象 7か月～3歳までの乳幼児とその保護者
※1週間前までに電話で申し込んでください。

◆離乳食教室(さくらんぼ教室)

日時 3月7日(木)13時30分～15時
対象 3～18か月頃の乳幼児とその保護者
※事前に電話で申し込んでください。
○場所はいずれもさくら館です。

やまなみ荘コーナー

照会先 福祉課☎85-7790

●趣味の教室

書道 3月1日(金)・15日(金)10時～12時
絵手紙 3月14日(水)・28日(水)10時～12時
対象 各教室とも町内在住の60歳以上の方
※開催日が変更になる場合があります。

●健康相談

日時 3月15日(金)13時30分～14時受け付け
内容 健康管理、生活習慣病予防、食事指導、血圧測定
など
対象 町内在住の60歳以上の方

休日急患(医科)

当番医は変更になる場合がありますので、必ず消防署
(☎82-4511)に確認してください。
診療時間 9時30分～17時

当番日	当番医	所在	電話番号
3/3	郷医院箱根小涌園診療所	二ノ平	82-2672
10	箱根リハビリテーション病院	仙石原	84-9111
17	土屋医院	湯本	85-5034
24	元箱根木村医院	元箱根	85-1117
31	仙石原永井医院	仙石原	84-8295

※受診の際には健康保険証とお薬手帳をご持参ください。

旬を知っておいしく食べよう♪
栄養満点!旬レシピ

キウイフルーツ ドレッシング

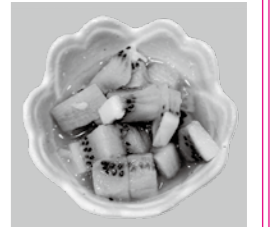
改良が進みたくさんの栄養価を持つキウイフルーツは、主産地の一つであるニュージーランドの国鳥が名前の由来になっています。

県内では、全国的にも圧倒的なシェアを占める果肉が緑色の「ハイワード」が多く栽培されています。

栄養価は、ビタミンC・A・葉酸やカルシウム、食物繊維などを豊富に含んでいます。

選び方のポイントは、果皮の褐色の産毛が均一で密についているもので、しわがないものを選びましょう。

照会先 さくら館☎85-0800



●材料(4人分)

キウイフルーツ 1個
★オリーブ油 大さじ2
★酢 大さじ1/2
★塩 小さじ1/4
★こしょう 少々

●作り方

- ① キウイフルーツは皮をむき、芯の硬い部分を取り除き5mm角に切る。
- ② ボウルに★印の調味料を入れて混ぜ合わせ、乳化したら①のキウイフルーツを加えて合わせる。

今月の'旬'

キウイフルーツ、清見みかん、伊予柑、レタス、たけのこ、たこなど

毎月19日は「食育の日」

3月29日金納期限

- ☆国民健康保険料 (第10期)
- ☆介護保険料 (第10期)
- ☆後期高齢者医療保険料 (第9期)

上記の保険料は、夜間・休日も、納付書裏面記載のコンビニエンスストアで納付ができます。

ただし、バーコードが印字されている納付書でないこととコンビニでの納付はできません。ご希望の方は、照会先まで問い合わせてください。
(納期限が過ぎている納付書では納付できません。)

納期限が過ぎている納付書で納める方は、至急役場本庁会計課・出張所または金融機関で納付してください。

照会先 ☆保険健康課 ☎85-9564

夜間診療ができる病院などについては、消防署(☎82-4511)に問い合わせてください。

ふれあいひろば

●町ホームページ内「写真ニュース」でも地域的话题を配信中!

白熱 こま回し対決!

● 1/22 (宮城野保育園)



宮城野保育園で行われた正月遊びでは、園児たちが昔の遊びをとて楽しんで参加しているのが印象的でした。なかでも園長先生とのこま回し対決では、応援の音が園内に響き渡りました。さて、気になる結果ですが…、やはり園長先生は強かったです。

鬼はそと 福はうち

● 2/3 (箱根神社)



箱根神社の節分祭が行われました。神社境内では楽しい演技が行われ芦ノ湖上では水上スキーやモーターボートで暴れ回る鬼たちを神社下の平和の鳥居や観光船上からの豆まきで、無事に打ち払うことができました。

バイオリンの演奏を体験

● 1/25 (仙石原小学校)



仙石原小学校の4年生に向けてバイオリンの体験授業が行われました。講師はプロバイオリニストの岡田清香さん(写真左)、昨年6月に箱根町に移住された方です。生徒たちは目を輝かせながらバイオリンに触れ、そして一人ひとり良い音を奏でていました。これをきっかけにバイオリン奏者を目指す生徒が出てくるかもしれませんね。とても良い授業でした。

イクボスが箱根を変える!

● 2/6 (星槎レイクアリーナ箱根)



NPO法人ファザーリング・ジャパン代表の安藤哲也さんに講演していただきました。家庭のあり方や育児介護に係る男性の役割など、働き方に対する考え方が変わってきているなか、ご自身のさまざまな経験から、新しい時代を生き抜くための上司の姿を教わりました。

※イクボスとは、職場で働く部下のワークライフバランスを考え、その人のキャリアと人生を応援しながら組織としての業績や結果を出しつつ、自らも仕事と私生活を楽しむことの出来る上司のこと

☆1〜4歳児が対象です。お子さんが一人で写っている写真を企画課に郵送またはEメールで提出してください。(メッセージ30字まで)保護者氏名、子の名前・続柄、住所、電話番号を明記。任意の用紙可)



元気がいっぱい走り回るだいちちゃんを追いかけるのもまた楽しいです。

ながみね 永峯 だいち 大智くん (2歳11か月) 達士さん、香里さんの長男(仙石原)

わが家のアイドル

町の人口と世帯

- 2月1日現在 -

- 人口 11,239人
男 5,353 女 5,886
- 世帯 6,088

環境先進観光地 一箱根



みなんでシェアして、低炭素社会へ。 コンセントを こまめに抜いて待機電力をカット!