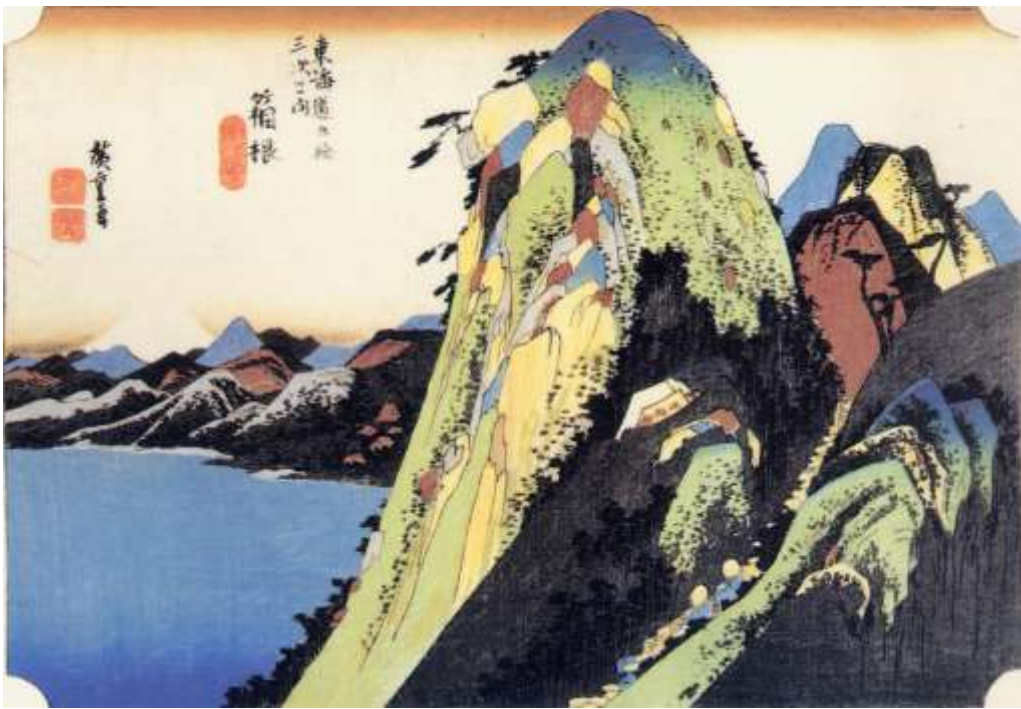


令和元年版

# 消防年報



箱根町消防本部



# 町章



昭和33年2月11日 制定

中央の三角は「ハ」を表すとともに箱根連峰を示し、まるい「コ」をもって平和な町を表現する。

## 箱根町民憲章

制定 平成8年7月23日

箱根は、富士を映す名鏡芦ノ湖や美しい山なみなど、豊かな自然と古い歴史の中で培われた文化遺産と力強い産業を持つ国際観光地です。

わたくしたちは、この恵みに感謝し、互いに助け合い、人々の幸せと、世界平和に尽くすことのできる町づくりを目ざして、ここに町民憲章を定めます。

- 1 ふれあいを大切にし、笑顔で「ありがとう」と言える人になりましょう。
- 2 健康で働くことのよろこび、思いやりの心を育て、明るい家庭を築きましょう。
- 3 責任あるみんなの発言と行動によって、活力のある住みよい町をつくりましょう。
- 4 豊かな自然と文化を守り、育て、次の世代に伝えましょう。
- 5 国際感覚を養い、世界の平和に貢献しましょう。



町の木／ヤマザクラ

昭和43年10月16日制定



町の花／ハコネバラ

昭和51年8月2日制定



町の鳥／キツツキ

昭和61年9月30日制定



町の魚／芦ノ湖のワカサギ

平成21年3月1日制定

# は じ め に

この年報は、主として令和元年中における箱根町消防の現勢及び活動状況を収録したものであります。

本書により、消防の実態について、ご理解いただくとともに広くご利用いただければ幸いです。

令和 2 年 7 月

箱 根 町 消 防 本 部

# 目 次

箱根町の地勢	1
位 置	1
面積、人口、世帯数	2
消防のあゆみ	3～13
1 総 務	
町予算と消防費、消防費内訳、予算額と世帯・人口当りの額	14
消防組織図	15
消防本部事務分掌	16
消防署事務分掌	17
消防職員数、所属別配置状況、消防職員年齢	18
消防職員勤続年数、消防吏員1人に対する人口・世帯数	19
本部・署別庁舎概要	19
2 警 防	
車両現勢	20
一般加入電話、消防救急指令装置	21
消防無線配置状況	22・23
消防水利施設状況	24
気象観測施設状況	25
神奈川県外（静岡県）との消防相互応援協定	26
箱根町消防警備力分布図	27
3 予 防	
用途別建築同意処理状況	28
月別建築同意件数	29
過去5年間の建築確認同意件数の推移	30
平成30年・令和元年の月別同意件数の比較	30
防火対象物件数及び予防査察等実施状況	31
防火管理者選任状況	32
防火対象物定期点検報告制度実施状況・防火対象物表示制度に係る交付状況	33
危険物製造所等処理状況	34
危険物製造所等の現況	34

その他の申請・届出等	3 5
火災予防条例に基づく届出状況	3 5
少年少女消防体験	3 6
防火ポスターコンクール最優秀作品	3 7

#### 4 火災、救急・救助、気象

火災概要	3 8
地域別火災状況、時間別火災覚知状況	3 9
救急事故種別総括表、曜日別救急出動件数	4 0
傷病程度別搬送人員、地域別救急活動状況	4 1
過去5年間の救急活動状況	4 2
居住者・観光客別搬送状況	4 2
月別休日出動件数比率	4 2
月別救急出動件数	4 3
月別救急搬送人員数	4 4
時間帯別救急出動状況	4 5
救助出動件数	4 6
地域別救助出動件数、119番受付回数年間集計表	4 7
月別気温・湿度	4 8
月別風向及び風速	4 9・5 0
月別雨量・積雪量	5 1

#### 5 消防団

消防団の組織、消防団の車両配置状況	5 2
消防団員階級別定数と実数、任命・昇任・退団	5 3
消防団員報酬、消防団交付金等	5 3
消防団員年齢別調、消防団員勤続年数別調	5 4
消防団の区分別出動状況	5 5
消防団の月別出動状況	5 6

本書の編集にあたって

この年報において、令和元年中とあるのは、暦年間(1月から12月)、  
令和何年何月何日現在とあるのは、その期日現在の数値です。

## ○ 箱根町の地勢

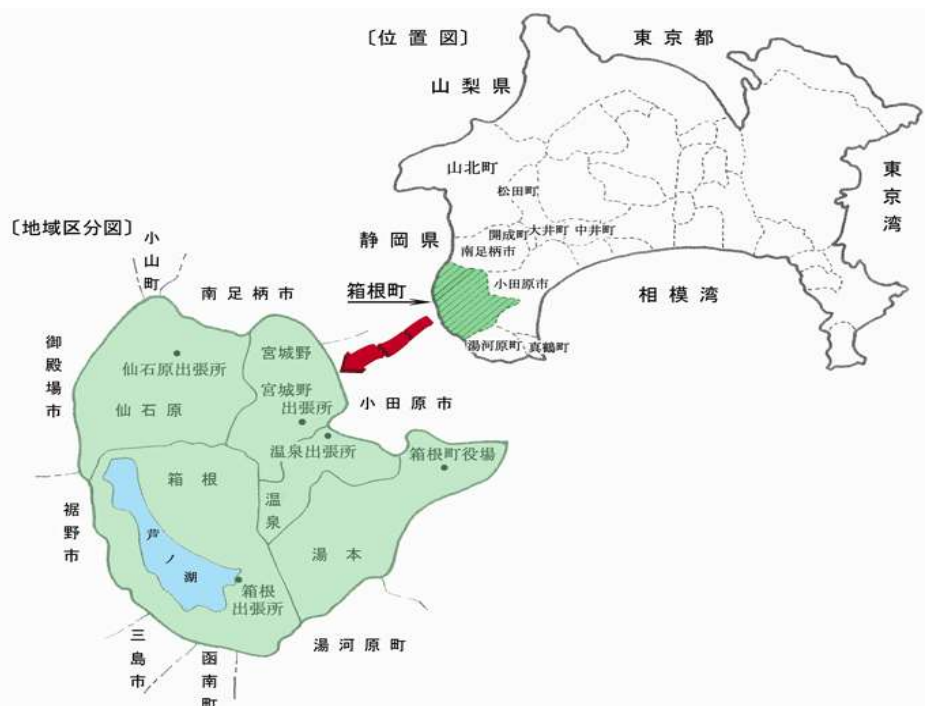
箱根町の地勢は、約40万年に及ぶ活動により複雑な形成史を有し、多様な火山地形がみられる箱根火山によって形作られている。町の行政区域は、箱根カルデラを囲む標高1,000mほどの外輪山、浅間山・鷹ノ巣山・屏風山などの前期中央火口丘群、そして主峰である神山（標高1,438m）をはじめ、駒ヶ岳・二子山を中心とした後期中央火口丘群で形成され、カルデラ内に河川・湖沼・草原を配した一大自然美を展開している。山林原野の占める面積の割合をみると46.6%であり、河川湖沼等を加えるとその割合は92.0%となり町全体が山岳地形となっている。

## ○ 位 置

東経 139度03分27秒 北緯 35度14分14秒

海拔 521m (消防本部基準)

箱根町は神奈川県南西部に位置し、東京から約80キロメートル、横浜から約60キロメートルの距離にあり、北は南足柄市、東は小田原市、南は湯河原町、西側は静岡県3市2町と接しているが、町面積の大部分は高原と山岳地帯からなり、隣接の市町とは地形的に隔てられている。



## ○ 面積、人口、世帯数

### 面積及び人口

R2. 4. 1現在

面積	人口(人)			世帯数(世帯)
		男	女	
92.86km <sup>2</sup>	11,319	5,420	5,899	6,794

### 地域別人口及び世帯数

R2. 4. 1現在

種別 地域別	人口(人)	男(人)	女(人)	世帯数 (世帯)
合計	11,319	5,420	5,899	6,794
湯本	2,929	1,402	1,527	1,800
温泉	1,047	480	567	602
宮城野	2,800	1,313	1,487	1,704
仙石原	3,469	1,680	1,789	2,032
箱根	1,074	545	529	656

### 人口の推移

R2. 4. 1現在

種別 年度別	人口(人)	世帯数(世帯)
平成16年	14,838	7,192
平成17年	14,609	7,139
平成18年	14,010	6,650
平成19年	13,839	6,778
平成20年	13,585	6,758
平成21年	13,458	6,693
平成22年	13,268	6,707
平成23年	13,706	7,213
平成24年	13,410	7,101
平成25年	13,270	7,101
平成26年	13,095	7,066
平成27年	12,383	6,901
平成28年	11,969	6,711
平成29年	11,931	6,825
平成30年	11,802	6,901
令和元年	11,557	6,806
令和2年	11,319	6,794



## ○ 消防のあゆみ

### 歴代消防長

初代	青山 秀一郎	(就任 昭和45年 4月 1日・退任 昭和54年10月31日)
第2代	信濃 一男	(就任 昭和54年11月 1日・退任 昭和55年 3月31日)
第3代	児島 豊	(就任 昭和55年 4月 1日・退任 昭和58年 1月31日)
第4代	石田 弘	(就任 昭和58年 2月 1日・退任 昭和61年 3月31日)
第5代	古口 和夫	(就任 昭和61年 4月 1日・退任 昭和63年 3月31日)
第6代	杉崎 積	(就任 昭和63年 4月 1日・退任 平成 9年 3月31日)
第7代	辻満 博相	(就任 平成 9年 4月 1日・退任 平成15年 3月31日)
第8代	矢作 高宏	(就任 平成15年 4月 1日・退任 平成17年 3月31日)
第9代	一寸木 富雄	(就任 平成17年 4月 1日・退任 平成20年 3月31日)
第10代	相原 敏	(就任 平成20年 4月 1日・退任 平成21年 3月31日)
第11代	山崎 幸雄	(就任 平成21年 4月 1日・退任 平成23年 3月31日)
第12代	山口 雅道	(就任 平成23年 4月 1日・退任 平成24年 3月31日)
第13代	神戸 富士雄	(就任 平成24年 4月 1日・退任 平成26年 3月31日)
第14代	川口 將明	(就任 平成26年 4月 1日・退任 平成27年 3月31日)
第15代	中村 光章	(就任 平成27年 4月 1日・退任 平成28年 3月31日)
第16代	齋藤 利久	(就任 平成28年 4月 1日・退任 平成30年 3月31日)
第17代	関田 和明	(就任 平成30年 4月 1日・退任 令和 2年 3月31日)
第18代	森 好郎	(就任 令和 2年 4月 1日・現在)

### 歴代消防団長

初代	小川 徳次郎	(就任 昭和31年 9月30日・退任 昭和32年 2月 6日)
第2代	上野 弥一郎	(就任 昭和32年 2月 7日・退任 昭和45年 3月31日)
第3代	松井 威夫	(就任 昭和45年 4月 1日・退任 昭和50年 3月31日)
第4代	佐藤 正義	(就任 昭和50年 4月 1日・退任 平成 3年 3月31日)
第5代	伊勢田 実	(就任 平成 3年 4月 1日・退任 平成15年 3月31日)
第6代	野崎 茂則	(就任 平成15年 4月 1日・退任 平成23年 3月31日)
第7代	福住 幸次	(就任 平成23年 4月 1日・退任 平成25年 3月31日)
第8代	栗原 宏臣	(就任 平成25年 4月 1日・退任 平成29年 3月31日)
第9代	佐須 英行	(就任 平成29年 4月 1日・現在)

- 昭和23 . 12. 14 湯本消防団常備部発足  
職員2名、消防ポンプ自動車1台
- 昭和26 . 9. 20 常備職員1名増員
- 昭和27 . 3. 1 常備職員1名増員
- 昭和28 . 1 温泉村消防団常備部発足
- 昭和31 . 9. 30 湯本町、箱根町、温泉村、宮城野村、仙石原村の2町3村を合併して箱根町発足、同時に箱根町消防団を設置、439名、消防ポンプ8台、小型動力ポンプ2台、手引動力ポンプ3台
- 〃 . 9. 30 初代団長 小川徳次郎氏 就任
- 昭和32 . 2. 7 第2代団長 上野弥一郎氏 就任
- 昭和37 . 3. 14 宮城野常備消防、職員1名をもって発足
- 〃 . 3. 22 箱根町火災予防条例制定
- 昭和39 . 4. 1 仙石原常備消防、職員1名をもって発足
- 〃 . 10. 1 箱根常備消防、職員1名をもって発足
- 昭和41 . 6 宮城野消防詰所新築
- 〃 . 12. 22 消防短波無線電話機購入（基地局2基、移動局5基）
- 昭和42 . 4. 1 町総務課に防火係を設置
- 昭和44 . 3. 26 箱根町消防審議会条例制定
- 〃 . 4. 7 政令の公布により消防本部、消防署の設置が義務づけられる（施行日S45. 4. 1）
- 〃 . 8. 14 神奈川県知事から救急車を寄贈される
- 〃 . 9. 1 救急業務開始
- 昭和45 . 4. 1 第3代団長 松井威夫氏 就任
- 〃 . 4. 1 箱根町消防本部・消防署を箱根町湯本698番地に設置  
消防本部、消防署、4分遣所  
初代消防長 青山秀一郎 就任  
消防職員24名、消防団員418名  
消防署 消防ポンプ自動車 2台  
救急自動車 1台  
消防団 消防ポンプ自動車 12台  
小型動力ポンプ 30台  
積載車 2台
- 〃 . 8. 31 指令車を購入
- 〃 . 11. 17 超短波無線電話機購入（基地局1基、移動局2基、携帯無線1基）
- 〃 . 12. 2 消防ポンプ自動車購入、消防署に配備
- 昭和46 . 4. 1 1消防団本部、5個分団の消防団を改革し11個分団とする  
消防吏員31名 消防団員401名
- 〃 . 11. 12 小型動力ポンプ付積載車を購入、第9分団に配備
- 〃 . 11. 26 積載車を購入、3分団に配備
- 〃 . 12. 1 箱根町消防署仙石原分遣所を仙石原17番地に新築
- 〃 . 12. 27 水槽付消防ポンプ自動車を購入、箱根分遣所に配備
- 昭和47 . 3. 30 第9分団消防詰所を仙石原1245番地に新築
- 〃 . 4. 1 消防吏員34名 消防団員393名
- 〃 . 10. 11 超短波無線電話機購入、移動局（救急自動車）1基、携帯無線1基

- 昭和47 . 10. 12 消防ポンプ自動車を購入、第2分団に配備
- 昭和48 . 1. 10 消防出初式を挙
- " . 4. 1 消防吏員35名 消防団員376名
- " . 8. 3 小型動力ポンプ (B3級)を購入、第6分団に配備
- " . 8. 21 小型動力ポンプ 付積載車を購入、第10分団に配備
- " . 10. 10 消防本部庁舎を小涌谷525番地に着工  
(鉄骨鉄筋コンクリート造 地上3階建 延床面積1,368㎡)
- 昭和49 . 1. 10 消防出初式を挙
- " . 3. 1 消防庁長官表彰(表彰旗)受賞
- " . 3. 25 消防本部庁舎完成
- " . 4. 1 消防吏員44名 消防団員372名
- " . 5. 1 消防本部、署を小涌谷525番地に新築移転  
(鉄骨鉄筋コンクリート造 地上3階建 延床面積1,368㎡)
- " . 9. 6 小型動力ポンプ (B3級)を購入、第3分団に配備
- " . 9. 17 超短波無線電話機購入、移動局本署(救急自動車、クワ車)分署(消防ポンプ自動車2基)  
仙石原分遣所(消防ポンプ自動車)
- " . 10. 4 消防ポンプ自動車(BD-I型)を購入、第6分団に配備
- " . 12. 1 救急自動車(トヨタ 18V 1,994CC)を購入、本署に配備
- 昭和50 . 1. 10 消防出初式を挙
- " . 4. 1 第4代団長 佐藤正義氏 就任
- " . 4. 1 消防吏員56名 その他の女子2名 消防団員368名
- " . 9. 12 小型動力ポンプ (B3級)2台を購入、第2分団第1・4部に配備
- " . 11. 8 小型動力ポンプ 付積載車を購入、第2分団第2部に配備
- 昭和51 . 1. 10 消防出初式を挙
- " . 1. 10 指令車を購入、消防本部に配備
- " . 4. 1 消防吏員57名 その他の女子1名 消防団員370名
- " . 8. 6 県消防操法大会に第11分団が自動車ポンプ 操法の部で出場
- " . 10. 8 災害用ろ水機を購入、湯本分署に配備
- " . 11. 4 小型動力ポンプ (B3級)を購入、第9分団に配備
- " . 11. 25 小型動力ポンプ 付積載車を購入、第2分団第1部に配備
- " . 12. 25 消防団第5分団詰所(鉄筋鉄骨モルタル造り 地上2階建 延90.5㎡)を改築完成
- 昭和52 . 1. 10 消防出初式を挙(於 湯本小学校)
- " . 4. 1 消防吏員57名 その他の女子1名 消防団員371名
- " . 11. 8 小型動力ポンプ (B3級)を購入、第3分団第2部に配備
- " . 11. 28 小型動力ポンプ 付積載車を購入、第1分団第3部に配備
- 昭和53 . 1. 10 消防出初式を挙(於 湯本小学校)
- " . 2. 17 消防ポンプ自動車(BD-I型)を購入、第7分団に配備
- " . 4. 1 消防吏員61名 その他の女子1名 消防団員373名
- " . 8. 10 県消防操法大会に第5分団が自動車ポンプ 操法の部で出場
- " . 11. 22 日本損害保険協会から水槽付消防ポンプ自動車(I-B型)を寄贈される
- " . 11. 22 小型動力ポンプ 付積載車を購入、第3分団第1部に配備
- 昭和54 . 1. 10 消防出初式を挙(於 宮城野小学校)

- 昭和54 . 2.23 消防ポンプ自動車(CD-I型)更新(第4分団配備車)
- 〃 . 3.11 日本消防協会会長表彰(竿頭綬)を箱根町消防団受賞
- 〃 . 4. 1 消防吏員63名 その他の女子1名 消防団員370名
- 〃 .10.27 小型動力ポンプ付積載車を購入、第2分団第4部に配備
- 〃 .11. 1 2代消防長 信濃一男(助役) 就任
- 〃 .12.18 水槽付消防ポンプ自動車(I-A型)を購入、湯本分署に配備
- 昭和55 . 1.10 消防出初式を挙(於 湯本小学校)
- 〃 . 3.25 第2分団第4部消防詰所(鉄筋、木造2階建 延91.0㎡)を改築
- 〃 . 4. 1 第3代消防長 児島 豊 就任
- 〃 . 4. 1 消防吏員65名 その他の女子1名 消防団員369名
- 〃 . 9. 8 消防制度発足百周年記念式典及び消防団員家族慰安会を実施(於小涌園)
- 〃 . 9.30 日本消防協会から小型動力ポンプ付積載車1台を寄贈され、第7分団第2部に配備
- 〃 .11. 8 救急自動車更新(本署配備車)
- 〃 .12. 2 小型動力ポンプ付積載車を購入、第5分団第2部に配備
- 〃 .12.26 消防ポンプ自動車(CD-I型)更新(第1分団配備車)  
水槽付消防ポンプ自動車(I-A型)更新(第8分団配備車)
- 昭和56 . 1.10 消防出初式を挙(於 湯本小学校)
- 〃 . 4. 1 消防吏員65名 その他の女子1名 消防団員368名
- 〃 .11.10 日本船舶振興会から救急自動車(2B型)1台寄贈され、湯本分署に配備
- 〃 .12.10 第7分団第2部消防詰所を新築  
(補強コンクリートブロック造 地上2階建 延床面積62.51㎡)
- 〃 .12.14 はしご付消防ポンプ自動車(24m級)を購入、本署に配備
- 昭和57 . 1.10 消防出初式を挙(於 湯本小学校)
- 〃 . 3.20 第5分団第2部消防詰所等併用施設を新築  
(鉄骨造 地下1階 地上1階建 延床面積184.116㎡のうち詰所部分57.78㎡)
- 〃 . 4. 1 消防吏員67名 その他の女子1名 消防団員367名
- 〃 .11.15 消防ポンプ自動車(CD-I型)更新(第9分団配備車)
- 〃 .12.15 消防ポンプ自動車(CD-I型)更新(第5分団配備車)
- 昭和58 . 1.10 消防出初式を挙(於 宮城野小学校)
- 〃 . 2. 1 第4代消防長 石田 弘 就任
- 〃 . 3.30 第2分団第2部消防詰所を湯本215番地10に新築  
(鉄筋コンクリート軽量鉄骨造併用2階建 延床面積108.8㎡)
- 〃 . 4. 1 消防吏員70名 その他の女子1名 消防団員369名
- 〃 .11.17 水槽付消防ポンプ自動車(I-A型)更新(箱根分遣所配備車)
- 〃 .12.16 第3分団第2部消防詰所を畑宿218番地に新築  
(補強コンクリートブロック木造併用2階建 延床面積96.68㎡)
- 〃 .12.26 小型動力ポンプ付積載車更新(第3分団第2部配備車)
- 昭和59 . 1.10 消防出初式を挙(於 湯本小学校)
- 〃 . 3.13 消防ポンプ自動車(CD-II型)更新(本署配備車)
- 〃 . 4. 1 消防吏員71名 消防団員369名
- 〃 .12. 4 消防ポンプ自動車(CD-I型)更新(第11分団配備車)
- 昭和60 . 1.10 消防出初式を挙(於 宮城野小学校) ※防火ホース入賞者表彰を開始

- 昭和60 . 4. 1 消防吏員71名 消防団員369名  
 " . 7. 10 指令車更新(本部配備車)  
 " . 10. 31 救急自動車更新(本署配備車)  
 " . 11. 25 消防ポンプ自動車(CD-I型)更新(第2分団第3部配備車)
- 昭和61 . 1. 10 消防出初式を挙(於 湯本小学校)  
 " . 4. 1 第5代消防長 古口和夫 就任  
 " . 4. 1 消防吏員71名 消防団員369名  
 " . 9. 9 小型動力ポンプ付積載車購入、第8分団に配備  
 " . 10. 6 救急自動車更新(湯本分署配備車)  
 " . 11. 20 消防ポンプ自動車(CD-I型)更新(第6分団配備車)
- 昭和62 . 1. 10 消防出初式を挙(於 宮城野小学校)  
 " . 4. 1 消防吏員70名 消防団員369名  
 " . 10. 29 小型動力ポンプ付積載車更新(第2分団第2部配備車)  
 " . 12. 11 消防ポンプ自動車(CD-I型)更新(第7分団第1部配備車)
- 昭和63 . 1. 10 消防出初式を挙(於 湯本小学校) ※式典を毎年湯本小学校とする  
 " . 3. 14 救助工作車更新(本署配備車)  
 " . 4. 1 第6代消防長 杉崎 積 就任  
 " . 4. 1 消防吏員71名 事務吏員1名 消防団員369名  
 " . 8. 1 日本消防協会から広報車1台を寄贈され、消防本部に配備  
 " . 8. 4 第36回県消防操法大会に第10分団が自動車ポンプ操法の部で出場  
 " . 12. 22 小型動力ポンプ付積載車更新(第10分団第2部配備車)
- 平成元 . 1. 10 昭和天皇崩御のため消防出初式を中止  
 " . 4. 1 消防吏員74名 事務吏員1名 消防団員369名  
 " . 8. 24 日本損害保険協会から水槽付消防ポンプ自動車1台寄贈され本署に配備  
 " . 10. 17 小型動力ポンプ付積載車更新(第2分団第1部配備車)  
 " . 12. 22 消防ポンプ自動車(CD-I型)更新(第4分団配備車)
- 平成 2 . 1. 10 消防出初式を挙(於 湯本小学校)  
 " . 2. 23 第7分団第1部消防詰所を新築(鉄骨造2階建 延109.54㎡)  
 " . 4. 1 消防吏員75名 事務吏員1名 消防団員368名  
 " . 7. 23 日本消防協会から小型動力ポンプ付積載車1台寄贈され、第3分団第1部に配備  
 " . 9. 28 指令車更新(本部配備車)  
 " . 11. 16 小型動力ポンプ付積載車更新(第1分団第3部配備車)
- 平成 3 . 1. 4 救急自動車更新(本署配備車)  
 " . 1. 10 消防出初式を挙(於 湯本小学校)  
 " . 1. 15 水槽付消防ポンプ自動車(I-B型)更新(湯本分署配備車)  
 " . 4. 1 第5代団長 伊勢田実氏 就任  
 " . 4. 1 消防吏員76名 事務吏員1名 消防団員366名  
 " . 12. 12 消防ポンプ自動車(CD-I型)更新(第1分団第1・2部配備車)  
 " . 12. 12 消防団無線機整備・配備
- 平成 4 . 1. 10 消防出初式を挙(於 湯本小学校)  
 " . 4. 1 消防吏員81名 事務吏員1名 消防団員368名  
 " . 9. 1 県・町総合防災訓練に参加(箱根地域)元箱根園地

- 平成 4. 9. 11 小型動力ポンプ付積載車更新(第7分団第2部配備車)
- 〃 . 9. 11 小型動力ポンプ (B3級)2台購入、第4分団、第5分団第1部に配備
- 〃 . 12. 10 救急自動車更新(湯本分署配備車両)
- 〃 . 12. 21 水槽付消防ポンプ自動車 (I-A型)更新(第8分団配備車)
- 〃 . 12. 21 小型動力ポンプ付積載車更新(第2分団第4部配備車)
- 平成 5. 1. 11 消防出初式を挙行(於 湯本小学校) ※車両パレード及び一斉放水を開始
- 〃 . 3. 30 第2分団第3部消防詰所等併用施設を新築  
(鉄骨造2階建 延床面積184.985㎡のうち詰所部分86.75㎡)
- 〃 . 4. 1 消防吏員85名 事務吏員1名 消防団員370名
- 〃 . 8. 5 救急自動車購入、仙石原分遣所に配備
- 〃 . 8. 5 仙石原分遣所救急業務開始
- 〃 . 9. 13 二ノ平保育園に幼年消防クラブを結成
- 〃 . 11. 29 小型動力ポンプ付積載車更新(第5分団第2部配備車)
- 〃 . 12. 20 指令車更新(本部配備車)
- 平成 6. 1. 11 消防出初式を挙行(於 湯本小学校)
- 〃 . 4. 1 消防吏員93名 事務吏員1名 消防団員370名
- 〃 . 7. 28 第38回県消防操法大会に第1分団が自動車ポンプ操法の部で出場
- 〃 . 10. 13 小型動力ポンプ (B3級)を購入、第8分団に配備
- 〃 . 10. 21 湯本幼稚園に幼年消防クラブを結成し2園となる
- 〃 . 12. 12 高規格救急自動車配備(本署)
- 〃 . 12. 27 救急自動車購入、箱根分遣所に配備
- 〃 . 12. 27 箱根分遣所救急業務開始
- 平成 7. 1. 10 消防出初式を挙行(於 湯本小学校) ※幼年消防クラブが演技を開始
- 〃 . 2. 24 消防ポンプ自動車(CD-I型)更新(第9分団配備車)
- 〃 . 4. 1 消防吏員102名 事務吏員1名 消防団員370名
- 〃 . 10. 25 小型動力ポンプ (B3級)購入、第11分団に配備
- 平成 8. 1. 10 消防出初式を挙行(於 湯本小学校)
- 〃 . 1. 25 宮城野保育園に幼年消防クラブを結成し3園となる
- 〃 . 3. 22 消防ポンプ自動車(CD-I型)更新(第5分団第1部配備車)
- 〃 . 4. 1 消防吏員103名 事務吏員1名 消防団員369名
- 〃 . 4. 1 組織改正に伴い消防本部・署に課制を導入
- 〃 . 8. 23 資機材搬送車を購入(本署に配備)
- 〃 . 11. 8 小型動力ポンプ (B3級)更新(第6分団配備車)
- 〃 . 12. 20 高規格救急自動車配備(湯本分署)
- 平成 9. 1. 7 水槽付消防ポンプ自動車 (I-A型)更新(箱根分遣所配備車)
- 〃 . 1. 10 消防出初式を挙行(於 湯本小学校)
- 〃 . 2. 12 仙石原保育園に幼年消防クラブを結成し4園となる
- 〃 . 3. 19 小型動力ポンプ付積載車更新(第3分団第2部配備車)
- 〃 . 3. 25 消防無線全国共通波基地局整備(全国共通波3波導入)
- 〃 . 4. 1 第7代消防長 辻満博相 就任
- 〃 . 4. 1 消防吏員102名 事務吏員1名 消防団員367名
- 〃 . 11. 17 小型動力ポンプ (B3級)更新(湯本分署配備車)

- 平成10. 1. 10 消防出初式を挙(於 湯本小学校)
- 〃 . 2. 2 水槽付消防ポンプ自動車(I-A型)更新(本署配備車)
- 〃 . 2. 6 指揮広報車更新(消防本部配備車)
- 〃 . 4. 1 消防吏員102名 消防団員365名
- 〃 . 4. 1 箱根分遣所、第10分団消防詰所併設施設を元箱根102番地に新築移転  
(鉄筋コンクリート造 地上2階建 延床面積621.31㎡)
- 〃 . 7. 24 第27回消防救助技術関東地区指導会にはしご登はんの部で出場(1名)
- 〃 . 8. 28 第27回消防救助技術大会にはしご登はんの部で出場(1名)
- 〃 . 11. 20 小型動力ポンプ(B3級)更新(第4分団配備車)
- 平成11. 1. 10 消防出初式を挙(於 湯本小学校)
- 〃 . 2. 4 消防ポンプ自動車(CD-I型)更新(第11分団配備車)
- 〃 . 3. 6 温泉幼稚園に幼年消防クラブを結成し5園となる
- 〃 . 4. 1 消防吏員103名 事務吏員1名 消防団員367名
- 〃 . 6. 1 水難救助隊発足
- 〃 . 6. 1 消防本部庁舎を宮ノ下467番地の1に着工  
(鉄骨鉄筋コンクリート造 一部 鉄筋コンクリート造 地下1階地上3階建延床面積 2,802.2㎡)
- 〃 . 10. 19 箱根幼稚園に幼年消防クラブを結成し6園となる
- 〃 . 12. 14 小型動力ポンプ(B3級)更新(第7分団第1部配備車)
- 〃 . 12. 22 第4分団消防詰所を大平台459番地の1に新築移転(鉄骨造2階建 延床面積108.87㎡)
- 平成12. 1. 9 消防出初式を挙(於 湯本小学校)
- 〃 . 1. 19 高規格救急自動車配備(仙石原分遣所)
- 〃 . 2. 15 消防ポンプ自動車(CD-I型)更新(第2分団第3部配備車)
- 〃 . 4. 1 消防吏員103名 事務吏員1名 消防団員366名
- 〃 . 6. 9 危険物防災講習会実施(受講者11名)
- 〃 . 7. 26 第42回県消防操法大会に第4分団が自動車ポンプ操法の部で出場
- 〃 . 10. 25 湯本保育園に幼年消防クラブを結成し7園となる
- 〃 . 11. 1 静岡県御殿場市・小山町広域行政組合と消防相互応援協定締結
- 〃 . 12. 12 小型動力ポンプ(B3級)更新(第5分団第1部配備車)
- 平成13. 1. 10 消防出初式を挙(於 湯本小学校)
- 〃 . 2. 8 消防ポンプ自動車(CD-I型)更新(第6分団配備車)
- 〃 . 2. 28 消防本部庁舎完成
- 〃 . 3. 19 消防無線救急専用波基地局整備
- 〃 . 4. 1 消防本部・署を宮ノ下467番地の1に新築移転  
(鉄骨鉄筋コンクリート造 一部 鉄筋コンクリート造 地下1階 地上3階建延床面積2,802.2㎡)
- 〃 . 4. 1 消防吏員103名 事務吏員1名 消防団員367名
- 〃 . 9. 1 静岡県三島市と消防相互応援協定締結
- 〃 . 10. 25 箱根若草こどもの園に幼年消防クラブを結成し8園となる
- 〃 . 11. 1 静岡県裾野市と消防相互応援協定締結
- 〃 . 11. 9 第4回全国消防広報コンクールの広報ポスター・広報カレンダー部門で最優秀賞を受賞
- 〃 . 12. 12 高規格救急自動車配備(箱根分遣所)
- 平成14. 1. 1 静岡県田方地区消防組合と消防相互応援協定締結
- 〃 . 1. 10 消防出初式を挙(於 湯本小学校)

- 平成14. 1. 29 小型動力ポンプ (B-3級)更新(第7分団第2部配備車)
- 〃 . 1. 30 査察車更新(消防本部配備車)
- 〃 . 4. 1 消防吏員103名 事務吏員1名 消防団員365名
- 〃 . 6. 20 第27回神奈川県下消防救助技術指導会ほふく救出の部で第2位入賞
- 〃 . 7. 19 第31回消防救助技術関東地区指導会に、ほふく救出の部で出場(3名)
- 〃 . 9. 19 小型動力ポンプ 付積載車更新(第8分団配備車)
- 平成15. 1. 10 消防出初式を挙(於 湯本小学校)
- 〃 . 4. 1 第8代消防長 矢作高宏 就任
- 〃 . 4. 1 第6代団長 野崎茂則氏 就任
- 〃 . 4. 1 消防吏員103名 事務吏員1名 消防団員364名
- 〃 . 4. 1 第2分団第1部消防詰所等併用施設を湯本132番地の1に新築移転  
(鉄骨造 地上2階建 延床面積496.93㎡のうち詰所部分73.71㎡)
- 〃 . 10. 27 緊急消防援助隊関東ブロック合同訓練に参加  
～28 (救急隊1隊3名及び後方支援隊1隊3名)
- 〃 . 11. 7 第6回全国消防広報コンクールの広報ホスター・広報カレンダー部門で最優秀賞を受賞
- 平成16. 1. 9 消防出初式を挙(於 湯本小学校)
- 〃 . 1. 16 県内緊急消防援助隊集結訓練に救急隊1隊3名参加
- 〃 . 4. 1 消防吏員102名 事務吏員1名 消防団員364名
- 〃 . 6. 6 第29回神奈川県下消防救助技術指導会ほふく救出の部で第2位入賞
- 〃 . 7. 19 第33回消防救助技術関東地区指導会に、ほふく救出の部で出場(3名)
- 〃 . 10. 20 指令車更新(本部配備車)
- 〃 . 10. 29 新潟中越地震に伴い「緊急消防援助隊 神奈川県隊」として救急隊派遣  
～11. 1 (救急隊1隊3名、後方支援1隊2名)
- 〃 . 11. 19 第7回全国消防広報コンクールの広報ホスター・広報カレンダー部門で最優秀賞を受賞
- 平成17. 1. 13 消防出初式を挙(於 湯本小学校)
- 〃 . 1. 17 県内緊急消防援助隊集結訓練に救急隊1隊3名参加
- 〃 . 4. 1 第9代消防長 一寸木富雄 就任
- 〃 . 4. 1 消防吏員101名 事務吏員1名 消防団員344名
- 〃 . 9. 5 箱根町総合防災訓練台風14号接近により中止
- 平成18. 1. 12 消防出初式を挙(於 湯本小学校)
- 〃 . 1. 27 高規格救急自動車更新(本署配備車)
- 〃 . 2. 8 県内緊急消防援助隊集結訓練に消火隊1隊5名参加
- 〃 . 4. 1 消防吏員100名 事務吏員1名 消防団員344名
- 〃 . 5. 30 小型動力ポンプ (B3級)を購入 第5分団第1部に配備
- 〃 . 7. 26 第45回県消防操法大会に第7分団が自動車ポンプ 操法の部で出場(優秀賞受賞)
- 〃 . 9. 7 救急医療週間に伴う「救急フェア」実施 (箱根湯本駅前広場)
- 〃 . 12. 7 第9回全国消防広報コンクールの広報ホスター・広報カレンダー部門で優秀賞を受賞
- 平成19. 1. 10 消防出初式を挙(於 湯本小学校)
- 〃 . 2. 7 県内緊急消防援助隊集結訓練に消火隊1隊5名参加
- 〃 . 4. 1 消防吏員98名 事務職員2名 消防団員343名
- 〃 . 9. 11 救急医療週間に伴う「救急フェア」実施 (強羅駅前広場)
- 〃 . 11. 9 第10回全国消防広報コンクールの広報ホスター・広報カレンダー部門で入選



- 平成19.12.13 高規格救急自動車更新（湯本分署配備）
- 平成20.1.10 消防出初式を挙行（於 湯本小学校）
- 〃 . 2. 6 県内緊急消防援助隊集結訓練に消火隊1隊5名参加
- 〃 . 4. 1 第10代消防長 相原 敏 就任
- 〃 . 4. 1 消防吏員96名 事務職員2名 消防団員344名
- 〃 .11.19 緊急消防援助隊関東ブロック合同訓練参加（会場・横浜）  
～20 （消火隊1隊5名・後方支援隊2名）
- 平成21.1.10 消防出初式を挙行（於 湯本小学校）
- 〃 . 1.10 救助工作車更新（本署配備）
- 〃 . 4. 1 第11代消防長 山崎幸雄 就任
- 〃 . 4. 1 消防吏員98名 事務職員2名 消防団員341名
- 平成22.1.13 消防出初式を挙行（於 湯本小学校）
- 〃 . 2. 3 県内緊急消防援助隊集結訓練に消火隊1隊5名参加（会場 県総合防災センター・消防学校）
- 〃 . 3.29 平成21年度 総務省消防庁消防団救助資機材搭載型車両（積載車）1台 配属式  
（第2分団第2部配備）
- 〃 . 4. 1 消防吏員99名 事務職員2名 消防団員342名
- 平成23.1.12 消防出初式を挙行（於 湯本小学校）
- 〃 . 1.12 消防ポンプ自動車（CD-I型）更新（湯本分署配備）
- 〃 . 1.12 高規格救急自動車更新（仙石原分遣所配備）
- 〃 . 1.25 文化財防火センターに伴う消防総合訓練実施（於 萬翠楼福住）
- 〃 . 2. 2 平成22年度神奈川県内緊急消防援助隊合同訓練（図上訓練）に参加（於神奈川県庁）
- 〃 . 3.14 東北地方太平洋沖地震に伴い「県内緊急消防援助隊第2次派遣隊」として派遣  
～18 （救急隊1隊3名、後方支援隊1隊2名）【宮城県仙台市】（町第1次派遣）
- 〃 . 3.17 東北地方太平洋沖地震に伴い「県内緊急消防援助隊第3次派遣隊」として派遣  
～21 （救急隊1隊3名、後方支援隊1隊2名派遣）【宮城県仙台市】（町第2次派遣）
- 〃 . 3.22 東北地方太平洋沖地震に伴い「県内緊急消防援助隊第2次派遣隊」として派遣  
～26 （救急隊1隊3名、後方支援隊1隊1名派遣）【福島県福島市】（町第3次派遣）
- 〃 . 3.25 東北地方太平洋沖地震に伴い「県内緊急消防援助隊第3次派遣隊」として派遣  
～29 （救急隊1隊3名、後方支援隊1隊1名派遣）【福島県福島市】（町第4次派遣）
- 〃 . 4. 1 第12代消防長 山口雅道 就任
- 〃 . 4. 1 第7代団長 福住幸次氏 就任
- 〃 . 4. 1 消防吏員101名 事務職員1名 消防団員343名
- 〃 . 7. 1 消防団員2名入団 合計345名
- 〃 . 8.19 神奈川県消防長会定例会を箱根町で開催
- 〃 .11. 1 平成23年度緊急消防援助隊関東ブロック合同訓練に参加  
～2 （救急1隊3名及び後方支援隊1隊2名）（会場・長野県松本市）
- 平成24.1.12 消防出初式を挙行（於 湯本小学校）
- 〃 . 1.25 文化財防火センターに伴う消防総合訓練実施（於 強羅太陽山荘）
- 〃 . 2. 1 神奈川県緊急消防援助隊合同訓練（図上訓練）に参加（県総合防災センター）
- 〃 . 2.14 消防ポンプ自動車（CD-I型）更新（第7分団第1部配備車）
- 〃 . 4. 1 第13代消防長 神戸富士雄 就任
- 〃 . 4. 1 消防吏員100名 事務職員1名 消防団員345名

- 平成24. 7. 24 第48回県消防操法大会に第9分団が自動車ポンプ 操法の部で出場(優良賞受賞)
- 〃 . 12. 6 箱根町防火管理者等協議会30周年記念防災講演会 (仙石原文化センター)
- 平成25. 1. 10 消防出初式を挙(於 湯本小学校)
- 〃 . 2. 6 神奈川県緊急消防援助隊合同訓練 (県総合防災センター) 後方支援隊1隊2名
- 〃 . 3. 13 通信指令システム更新
- 〃 . 4. 1 第8代団長 栗原宏臣氏 就任
- 〃 . 4. 1 消防吏員100名 事務職員1名 消防団員333名
- 〃 . 6. 1 消防団員1名入団 合計334名
- 〃 . 12. 16 消防ポンプ自動車(CD-I型)更新 (第4分団配備車)
- 平成26. 1. 10 消防出初式を挙(於 湯本小学校)
- 〃 . 2. 1 神奈川県緊急消防援助隊合同訓練に参加(県総合防災センター)後方支援隊1隊1名
- 〃 . 4. 1 第14代消防長 川口将明 就任
- 〃 . 4. 1 消防吏員100名 事務職員1名 消防団員337名
- 平成27. 1. 10 消防出初式を挙(於 湯本小学校)
- 〃 . 2. 26 小型動力ポンプ付積載車を更新、第10分団第2部に配備
- 〃 . 2. 26 神奈川県緊急消防援助隊合同訓練に参加(藤沢市消防防災訓練センター)後方支援隊1隊1名
- 〃 . 4. 1 第15代消防長 中村光章 就任
- 〃 . 4. 1 消防吏員100名 事務職員1名 消防団員334名
- 〃 . 10. 10 指揮広報車更新(消防本部配備車)フナツク株式会社寄贈
- 平成28. 1. 13 消防出初式を挙(於 湯本小学校)
- 〃 . 1. 26 高規格救急自動車更新 (本署配備)
- 〃 . 3. 23 災害対応はしご付消防自動車(30m級)更新 (本署配備)
- 〃 . 4. 1 第16代消防長 齋藤利久 就任
- 〃 . 4. 1 消防吏員96名 事務職員1名 消防団員334名
- 〃 . 12. 19 小型動力ポンプ付積載車を更新、第2分団第1部に配備
- 〃 . 12. 21 水槽付消防ポンプ自動車(CD-I型)更新 (箱根分遣所配備車)
- 平成29. 1. 12 消防出初式を挙(於 湯本小学校)
- 〃 . 4. 1 第9代団長 佐須英行氏 就任
- 〃 . 4. 1 消防吏員94名(事務職員1名含む) 消防団員330名
- 〃 . 10. 24 平成29年度緊急消防援助隊 関東ブロック合同訓練に参加(会場・群馬県太田市)  
~25 (消火隊1隊5名)
- 〃 . 11. 7 小型動力ポンプ付積載車を更新、第3分団第1部に配備
- 〃 . 11. 8 高規格救急自動車更新(湯本分署配備)
- 〃 . 11. 15 水槽付消防ポンプ自動車(CD-I型)更新(第8分団配備車)
- 平成30. 1. 10 消防出初式を挙(於 湯本小学校)
- 〃 . 1. 25 神奈川県内消防広域応援・緊急消防援助隊県内合同訓練に参加(救急隊1隊3名)  
(会場・川崎市東扇島東公園)
- 〃 . 3. 7 消防庁長官表彰(竿頭綬)を箱根町消防本部・箱根町消防団が受章
- 〃 . 4. 1 第17代消防長 関田和明 就任
- 〃 . 4. 1 消防吏員93名(事務職員1名含む) 消防団員329名
- 〃 . 7. 25 第51回県消防操法大会に第11分団が自動車ポンプ 操法の部で出場(優良賞受賞)

- 平成30.11.30 平成30年度緊急消防援助隊 関東ブロック合同訓練に参加(救急隊1隊3名)  
 ~12.1 (会場・県総合防災センター)
- 〃 .12.17 水槽付消防ポンプ自動車(CD-I型)更新(本署配備車)
- 平成31.1.10 消防出初式を挙(於 湯本小学校)
- 〃 .1.28 消防ポンプ自動車 更新(第1分団第1・第2部配備車)
- 〃 .1.28 小型動力ポンプ付積載車を更新、第7分団第2部に配備
- 〃 .1.29 資機材搬送車 更新(本署配備)
- 〃 .4.1 消防吏員93名(事務職員1名含む) 消防団員327名
- 令和 2.1.10 消防出初式を挙(於 湯本小学校)
- 〃 .3.9 令和元年東日本台風による記録的な大雨被害に伴う消防活動に対しての功績が認められ、  
 「令和元年度防災功労者消防庁長官表彰」を箱根町消防団が受賞
- 〃 .3.12 消防ポンプ自動車 更新(第9分団配備車)
- 〃 .3.19 小型動力ポンプ付積載車 更新(第2分団第4部配備車)
- 〃 .3.19 小型動力ポンプ付積載車 更新(第5分団第2部配備車)
- 〃 .3.30 令和元年東日本台風による記録的な大雨被害に伴う救助事案に対しての功績が認められ、  
 「令和元年度神奈川県消防長会消防功労者表彰」を箱根町消防署警備第1課が受賞
- 〃 .4.1 第18代消防長 森 好郎 就任
- 〃 .4.1 消防吏員98名(事務職員1名含む) 消防団員325名



# 1. 総務



町長特別点検



# 予 算

町予算と消防費

(単位：千円)

年度別 \ 区分	一般会計A	消防費B	B/A %
令和 2年度 (当初)	10,700,000	1,494,214	14.0%
令和元年度 (当初)	10,415,000	1,210,896	11.6%

消防費内訳

(単位：千円)

款 項	目	令和元年度	令和 2年度	比 較
消 防 費	合 計	1,210,896	1,494,214	283,318
	常備消防費	833,178	864,196	31,018
	非常備消防費	59,768	60,971	1,203
	消防施設費	317,950	569,047	251,097

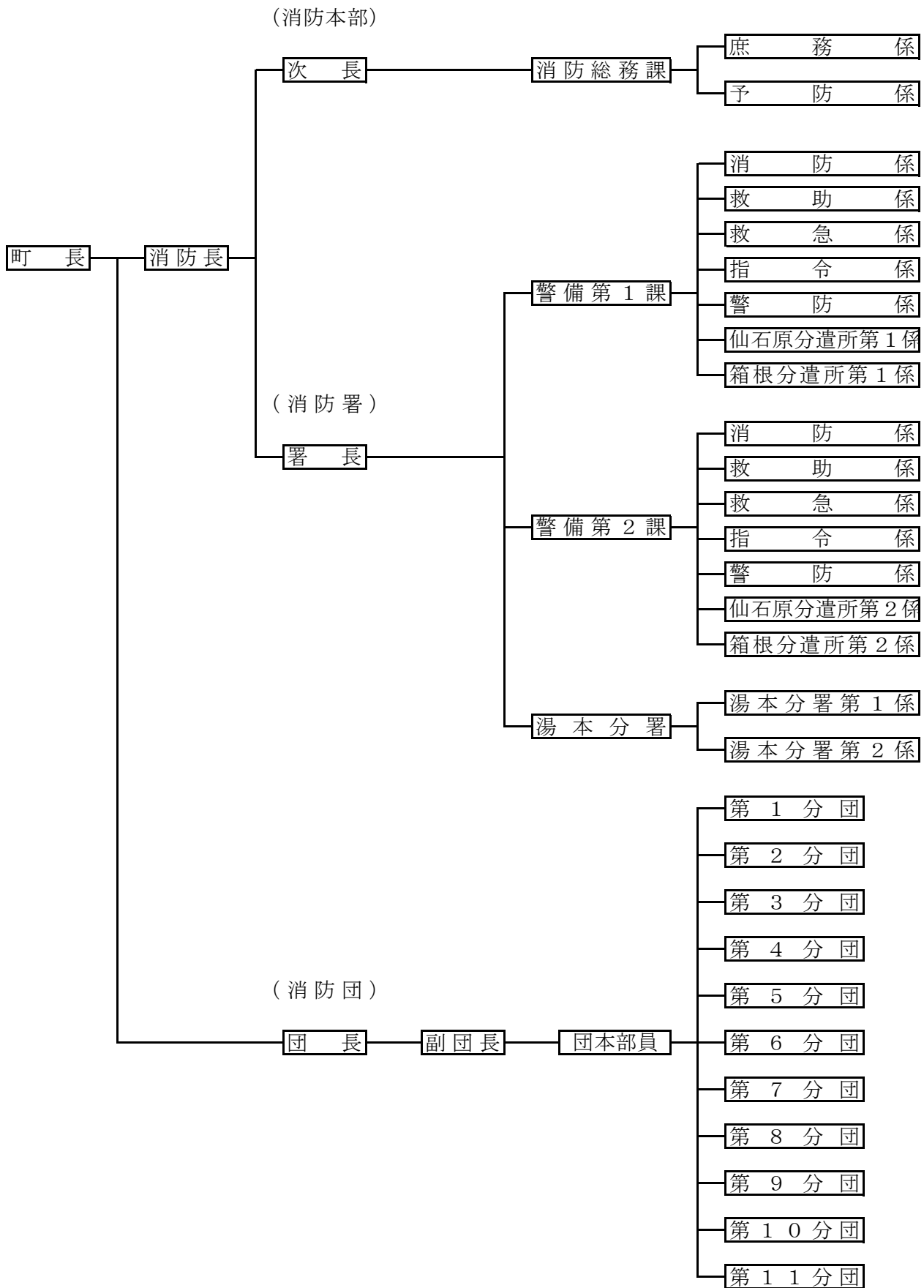
予算額と世帯・人口当りの額

(単位：千円)

予算 \ 区分	年度別	予算額	一世帯当り	町民一人当り
一般会計	令和 2年度	10,700,000	1,575	945
	令和元年度	10,415,000	1,530	901
消 防 費	令和 2年度	1,494,214	220	132
	令和元年度	1,210,896	178	105

# 消 防 組 織 図

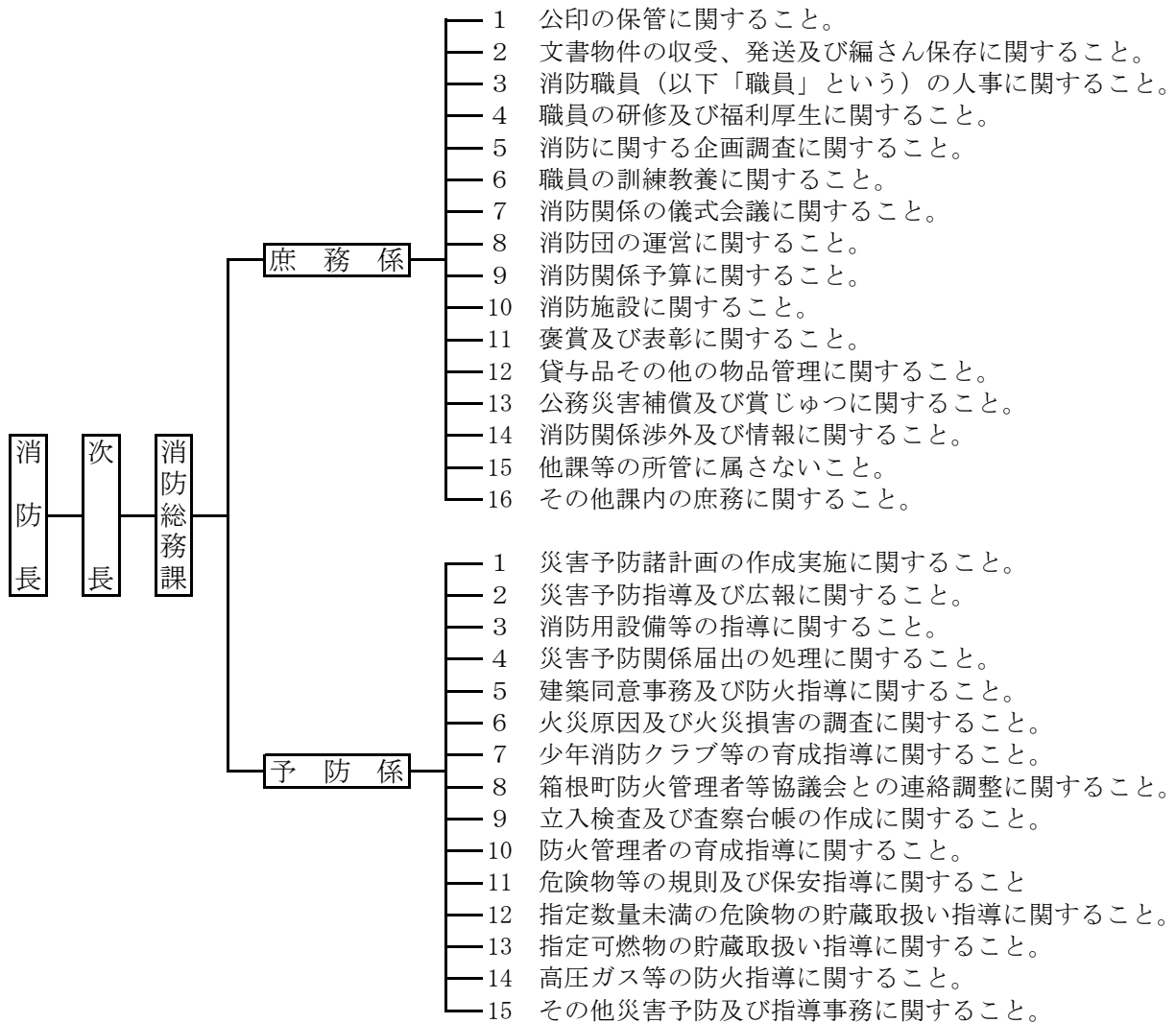
R2. 4. 1現在





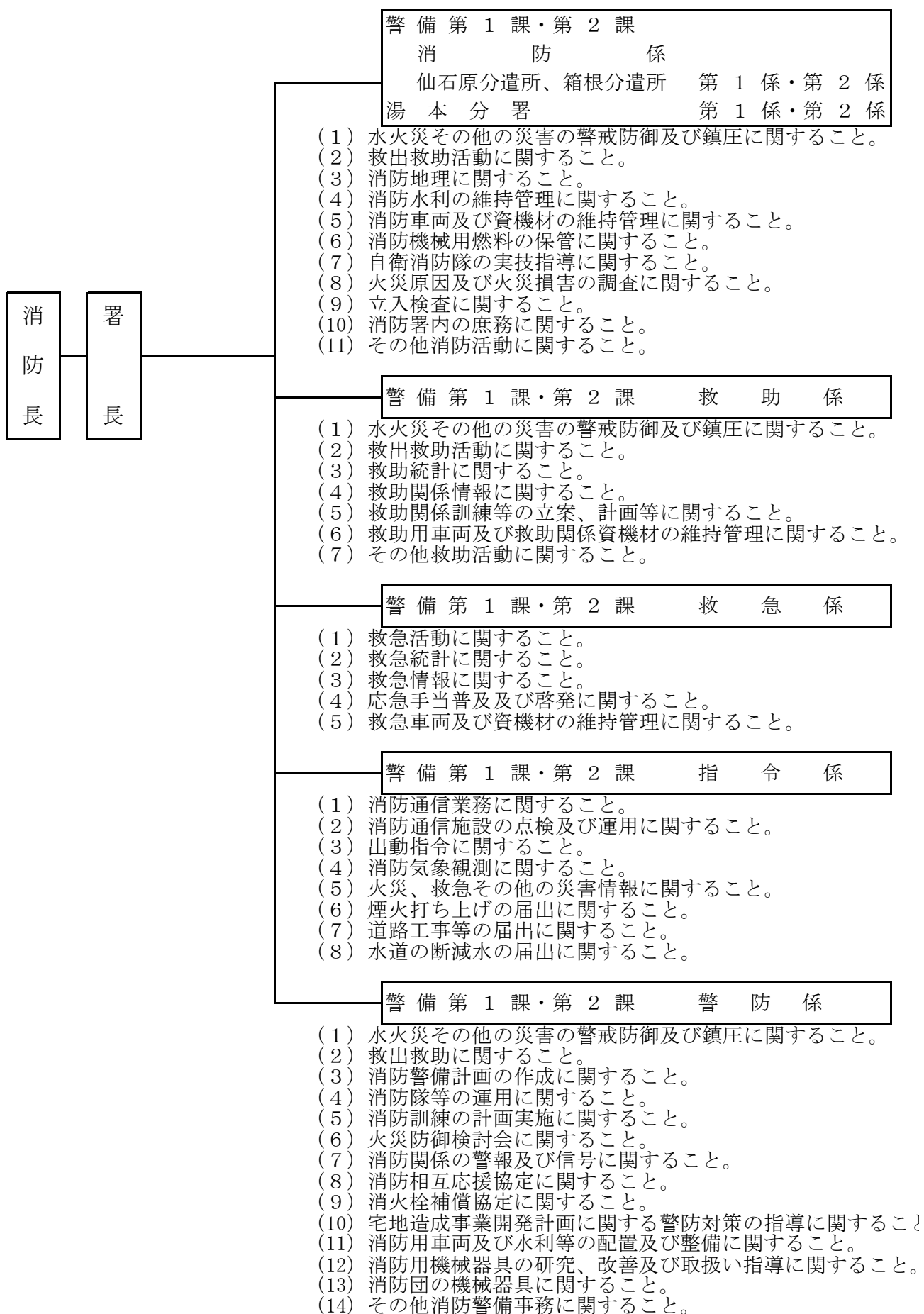
# 消防本部事務分掌

R2. 4. 1現在



# 消防署事務分掌

R2.4.1現在



消防職員数

R2.4.1現在

区分別	階級別	消防	消防	消防	消防	消防	消防士	事務職員
		司令長	司令	司令補	士長	副士長		
定員	104							
実員	98	1	11	42	21	4	18	1

所属別配置状況

R2.4.1現在

階級別	所属別	合計	消防本部		消防署			
			消防総務課		本署 (署長含)	湯本分署	仙石原 分遣所	箱根 分遣所
			庶務係 (消防長、次長含)	予防係				
合計		98	6	5	43	20	12	12
消防司令長		1	1					
消防司令		11	2		7	2		
消防司令補		42	1	4	20	5	6	6
消防士長		21	1	1	3	7	5	4
消防副士長		4				1	1	2
消防士		18			13	5		
事務職員		1	1					

消防職員年齢

R2.4.1現在

年齢別	階級別	合計	消防	消防	消防	消防	消防	消防士	事務吏員
			司令長	司令	司令補	士長	副士長		
合計		98	1	11	42	21	4	18	1
18歳～20歳		4						4	
21～25		9					2	7	
26～30		15				7	1	7	
31～35		8				6	1	1	
36～40		8			2	6			
41～45		16			15				1
46～50		19			18	1			
51～60		21	1	11	8	1			
平均年齢		39.5							

消防職員勤続年数

R2.4.1現在

階級別 年数別	合計	消防 司令長	消防 司令	消防 司令補	消防 士長	消防 副士長	消防士	事務吏員
合計	98	1	11	42	21	4	18	1
1年未満	8						8	
1年以上5年未満	12					2	10	
5年以上10年未満	11				9	2		
10年以上15年未満	10				10			
15年以上20年未満	4			3				1
20年以上25年未満	4			4				
25年以上	49	1	11	35	2			

消防吏員1人に対する人口・世帯数

R2.4.1現在

種別	人口・世帯数
消防吏員1人に対する人口	116人
消防吏員1人に対する世帯数	69世帯

本部・署別庁舎概要

区分	消防本部・消防署	湯本分署	仙石原分遣所	箱根分遣所
所在地	箱根町宮ノ下 467番地の1	箱根町湯本698番地	箱根町仙石原17番地	箱根町元箱根102番地
竣工年月日	H13.2.28	S38.9.1	S46.12.1	H10.4.1
建築構造	鉄骨鉄筋コンクリート造 一部鉄筋コンクリート造 地下1階地上3階建	鉄骨造 2階建	鉄筋コンクリート 木造併用 一部軽量 鉄骨造 2階建	鉄筋コンクリート造 2階建
建築延床面積	2,802.13㎡	322.30㎡	176.88㎡	435.14㎡
敷地面積	2,766.87㎡	143.67㎡	262.38㎡	621.31㎡

## 2. 警 防



解体予定の耐火建築物を活用した警防活動実践訓練



車両現勢

R2.4.1現在

所 属	車 両 別	車 名	初 年 登録年	ポンプ種別 等 級	登録年月日	備 考
消 防 本 部	広 報 車	トヨタ	H27	—	H27.10.22	エスクァイヤ
	査 察 車	三 菱	H14	—	H14. 2. 5	パジェロ
	指 令 車	日 産	H16	—	H16.10.27	スカイライン
本 署	救 助 工 作 車	日 野	H20	—	H20.12.25	II型
	30 m 級 梯 子 付 消 防 自 動 車	日 野	H28	—	H28. 3. 28	30m級
	水 槽 付 消 防 ポ ン プ 自 動 車	日 野	H30	A 2	H30.12. 7	C D - I 型 (4WD) 積水量1,500ℓ
	水 槽 付 消 防 ポ ン プ 自 動 車	いすゞ	H10	A 2	H10. 3. 12	I - A 型
	救 急 車	トヨタ	H28	—	H28. 1. 18	高規格型(4WD)
	救 急 車	トヨタ	H19	—	H19.12.10	高規格型(4WD)
	資 機 材 搬 送 車	三 菱	H31	—	H31. 1. 25	1.5t積 (4WD) ダブルキャブ
	資 機 材 搬 送 車	いすゞ	H 8	—	H 8. 9. 30	1.5t積 (4WD)
湯 本 分 署	消 防 ポ ン プ 自 動 車	日 野	H22	A 2	H22.12.17	自動泡混合システム 小型水槽 700ℓ
	救 急 車	トヨタ	H29	—	H29.11.16	高規格型(4WD)
仙石原分遣所	救 急 車	トヨタ	H22	—	H22.12. 3	高規格型(4WD)
箱根分遣所	水 槽 付 消 防 ポ ン プ 自 動 車	日 野	H28	A 2	H28.12. 8	C D - I 型 (4WD) 積水量1,500ℓ
	救 急 車	トヨタ	H26	—	H26.12. 2	高規格型(4WD)

※登録年月日は、緊急自動車登録日とする。

一般加入電話

R2.4.1現在

消防本部 通信指令室	デジタル交換機 82-4511~2 82-4505	会社名 型 式 局線 (INS64) アナログ内線 デジタル内線 内線延長 設 置	日本電気株式会社 SV8300 現用/実装 2回線/2回線 現用/実装 15回線/16回線 現用/実装 32回線/32回線 現用/実装 3回線/4回線 平成22年12月	
	多機能電話機	会社名 型 式 設 置	日本電気株式会社 DT300 平成22年12月	
	一般電話機	会社名 型 式 設 置	日本電気株式会社 D t e r m 2 5 C 平成13年3月	
本 署	82-4511	一般加入電話	署所端末装置	SN554DRTB-A
湯本分署	85-5203	〃	〃	〃
仙石原分遣所	84-8842	〃	〃	〃
箱根分遣所	83-6642	〃	〃	〃

消防救急指令装置

R2.4.1現在

会社名	日本電気株式会社			
型 式	NEFAST-MX			
機 能	機 械 区 分	容 量	実 装	備 考
	固定電話119回線	8	2	ISDN4ch、一般・IP回線
	携帯電話119回線	4	2	ISDN4ch、各携帯キャリア
	119救済回線	4	2	アナログ回線
	携帯電話転送回線	4	1	ISDN2ch
	統合型発信地回線	2	2	専用線
	順次指令回線	6	2	自動音声連動
	指 令 回 線	16	4	
	無 線 回 線	16	4	
	内 線 連 絡 回 線	16	4	
	庁 内 放 送	1	1	
	テレホンサービス	6	2	
	録 音 回 路	3	3	
	A V M 車 載 端 末 装 置 回 線	13	13	専用線×1、FOMA×12
	119 F A X 転 送 回 線	1	1	
119 多 言 語 通 訳	1	1		
Net119 緊 急 通 報 シ ス テ ム	1	1	接続用光回線×1	



消防無線配置状況

R2.4.1現在

所 属	局別・車別	呼 出 名 称	メーカー	型 式	出 力
通信指令室	基 地 局 ( デ ジ タ ル )	しょうぼう はこね	日本電気	活動波 JDB4C3D1-5B・JDB4C3D1-5C	20W
		しょうぼう ゆもと	〃	活動波 JDB4C3D1-5B・JDB4C3D1-5C	10W
		かながわ きょうつう しょうぼう ゆもと	〃	主運用波 JDB4C3B1-5B・DB4C3B1-5C	5W
		しょうぼう せんごくはら	〃	統制波 JDB4C3B1-5B・DB4C3B1-5C	〃
		かながわ きょうつう しょうぼう せんごくはら	〃	主運用波 JDB4C3B1-5B・DB4C3B1-5C	5W
		しょうぼう あしのこ	〃	統制波 JDB4C3B1-5B・DB4C3B1-5C	〃
		しょうぼう あしのこ	〃	活動波 JDB4C3D1-5B・JDB4C3D1-5C	10W
本 部 及 び 本 署	査 察 車	はこね ささつ 1	〃	JDC4H1C1-1D	5W
	指 令 車	はこね しれい 1	〃	〃	〃
	広 報 車	はこね こうほう 1	〃	〃	〃
	水槽付消防ポンプ自動車	はこね 1	〃	〃	〃
	救助工作車	はこね きゅうじょ 1	〃	〃	〃
	水槽付消防ポンプ自動車	はこね 6	〃	〃	〃
	梯 子 車	はこね はしご 1	〃	〃	〃
	救 急 車	きゅうきゅうはこね 1	〃	〃	〃
	〃	きゅうきゅうはこね 6	〃	〃	〃
	資機材搬送車	はこねはんそう 1	〃	〃	〃
	〃	はこねはんそう 2	〃	〃	〃
	携 帯 (デジタル)	はこね 101	〃	NE2-5M010/G-D	1W
	〃	〃 102	〃	〃	〃
	〃	〃 601	〃	〃	〃
	〃	はこねきゅうじょ101	〃	〃	〃
	〃	〃 102	〃	〃	〃
	〃	はこねはしご101	〃	〃	〃
	〃	はこねはしご102	〃	〃	〃
	〃	きゅうきゅうはこね101	〃	〃	〃
	〃	きゅうきゅうはこね102	〃	〃	〃
	〃	はこねほんぶ 101	〃	〃	〃
	〃	〃 102	〃	〃	〃
	携 帯	はこねしょかつ101	スタンダード	VX-581UFT	〃
	〃	〃 102	〃	VXD450F	〃
	〃	〃 103	〃	VX-581UFT	〃
	〃	〃 104	〃	〃	〃
	〃	〃 105	〃	〃	〃
〃	〃 106	〃	〃	〃	
〃	〃 107	〃	〃	〃	
〃	〃 108	〃	〃	〃	
〃	〃 109	〃	〃	〃	

所 属	局別・車別	呼 出 名 称	メーカー	型 式	出 力
本 部 及 び 本 署	携 帯	はこねしょかつ110	スタンダード	VX-581UFT	1W
	〃	〃 111	〃	〃	〃
	〃	〃 112	〃	〃	〃
	〃	〃 113	〃	〃	〃
	〃	〃 114	〃	〃	〃
	〃	〃 115	〃	〃	〃
	可 搬	ほんしょ 1	日本電気	JDT4C3C1-3D	5W
湯 本 分 署	消防ポンプ自動車	はこね 2	〃	JDC4H1C1-1D	〃
	救 急 車	きゅうきゅうはこね 2	〃	〃	〃
	携帯 (デジタル)	はこね 201	〃	NE2-5M010/G-D	1W
	〃	〃 202	〃	〃	〃
	〃	きゅうきゅうはこね201	〃	〃	〃
	携 帯	はこねしょかつ201	スタンダード	VX-582UFT	〃
	〃	〃 202	〃	〃	〃
	〃	〃 203	〃	〃	〃
	〃	〃 204	〃	〃	〃
	〃	〃 205	〃	〃	〃
	〃	〃 206	〃	〃	〃
	〃	〃 207	〃	〃	〃
	可 搬	ゆもと 1	日本電気	JDT4C3C1-3D	5W
仙石原分遣所	水槽付消防ポンプ自動車	はこね 3	〃	JDC4H1C1-1D	〃
	救 急 車	きゅうきゅうはこね 3	〃	〃	〃
	携帯 (デジタル)	はこね 301	〃	〃	1W
	〃	〃 302	〃	〃	〃
	〃	きゅうきゅうはこね301	〃	〃	〃
	携 帯	はこねしょかつ301	スタンダード	VX-582UFT	〃
	〃	〃 302	〃	〃	〃
	〃	〃 303	〃	〃	〃
	〃	〃 304	〃	〃	〃
可 搬	せんごくはら 1	日本電気	JDT4C3C1-3D	5W	
箱根分遣所	水槽付消防ポンプ自動車	はこね 5	〃	JDC4H1C1-1D	〃
	救 急 車	きゅうきゅうはこね 5	〃	〃	〃
	携帯 (デジタル)	はこね 501	〃	NE2-5M010/G-D	1W
	〃	〃 502	〃	〃	〃
	〃	きゅうきゅうはこね501	〃	〃	〃
	携 帯	はこねしょかつ501	スタンダード	VX-582UFT	〃
	〃	〃 502	〃	〃	〃
	〃	〃 503	〃	〃	〃
	〃	〃 504	〃	〃	〃
可 搬	もとはこね 1	日本電気	JDT4C3C1-3D	5W	

地域名	区分		公 設		私 設		プ ー ル	池		
	種 別	管 区 名	消 火 栓	防 火 水 槽		消 火 栓			防 火 水 槽	
				40m <sup>3</sup> 以上	40m <sup>3</sup> 未満				40m <sup>3</sup> 以上	40m <sup>3</sup> 未満
湯 本 地 域	1	旭 町	16	2	-	5	-	1	-	-
	2	塔 之 沢	1	2	-	1	-	-	-	-
	3	仲 町	17	5	1	-	4	-	-	-
	4	湯 本 茶 屋	9	2	1	-	6	-	1	-
	5	神 明 町	22	7	-	-	-	-	1	-
	6	山 崎	20	3	-	-	-	-	-	-
	7	須 雲 川	1	2	-	5	4	-	-	-
	8	畑 宿	4	3	1	-	-	-	-	-
		計	90	26	3	11	14	1	2	0
温 泉 地 域	9	大 平 台	25	7	2	-	1	-	-	-
	10	宮ノ下・底倉 ・木賀の一部	26	7	1	2	5	1	1	-
	11	小 涌 谷	18	7	2	20	9	-	-	-
		計	69	21	5	22	15	1	1	0
宮 城 野 地 域	12	二 ノ 平	8	4	1	20	7	-	1	-
	13	強 羅	52	10	1	5	36	-	-	1
	14	宮城野・木賀の一部	33	13	1	31	14	-	1	-
		計	93	27	3	56	57	0	2	1
仙 石 原 地 域	15	品 ノ 木	14	1	-	26	7	-	-	1
	16	仙 石 原	62	14	1	2	32	-	-	1
	17	大 涌 谷	3	-	-	-	1	-	-	1
	18	温 泉 荘	58	11	-	-	24	-	-	-
		計	137	26	1	28	64	0	0	3
箱 根 地 域	19	芦 之 湯	31	7	-	11	5	1	-	-
	20	元 箱 根	31	2	-	2	6	-	-	-
	21	箱 根	26	6	-	3	1	-	-	1
		計	88	15	0	16	12	1	0	1
合 計			477	115	12	133	162	3	5	5

気象観測施設状況

R2.4.1現在

観測地 種別	湯 本 (湯本分署)	宮 ノ 下 (本 署)	仙 石 原 (仙石原分遣所)	元 箱 根 (箱根分遣所)
雨 量 計	光進電気工業株式会社 転倒ます型 測定範囲 (0.5mm~∞)	光進電気工業株式会社 転倒ます型 測定範囲 (0.5mm~∞)	光進電気工業株式会社 転倒ます型 測定範囲 (0.5mm~∞)	光進電気工業株式会社 転倒ます型 測定範囲 (0.5mm~∞)
気 圧 計	平成26年3月31日廃止	光進電気工業株式会社 電気式 測定範囲 (800Hpa~1100Hpa)	平成26年3月31日廃止	平成26年3月31日廃止
風 向 風 速 計	光進電気工業株式会社 風車型 測定範囲 (風向全方位) (風速0.4m/s~90m/s)	光進電気工業株式会社 風車型 測定範囲 (風向全方位) (風速0.4m/s~90m/s)	光進電気工業株式会社 風車型 測定範囲 (風向全方位) (風速0.4m/s~90m/s)	光進電気工業株式会社 風車型 測定範囲 (風向全方位) (風速0.4m/s~90m/s)
温 度 湿 度 計	光進電気工業株式会社 電気式 測定範囲 (温度-50℃~+50℃) (湿度0%~100%)	光進電気工業株式会社 電気式 測定範囲 (温度-50℃~+50℃) (湿度0%~100%)	光進電気工業株式会社 電気式 測定範囲 (温度-50℃~+50℃) (湿度0%~100%)	光進電気工業株式会社 電気式 測定範囲 (温度-50℃~+50℃) (湿度0%~100%)

神奈川県外（静岡県）との消防相互応援協定

R2.4.1現在

協 定 市 ・ 組 合	締 結 年 月 日
御殿場市・小山町広域行政組合	平成28年6月1日締結
富士山南東消防組合	平成28年4月1日締結
駿東伊豆消防組合	平成28年7月25日締結

令和元年中

市・組合別 応援区分		御殿場市・小山町広域行政組合	富士山南東消防組合	駿東伊豆消防組合
通常応援	応援	2	4	0
	受援	0	0	0
特別応援	応援	0	0	0
	受援	0	0	0

※ 応援：当町が応援出動した件数

※ 受援：当町が応援出動を受けた件数

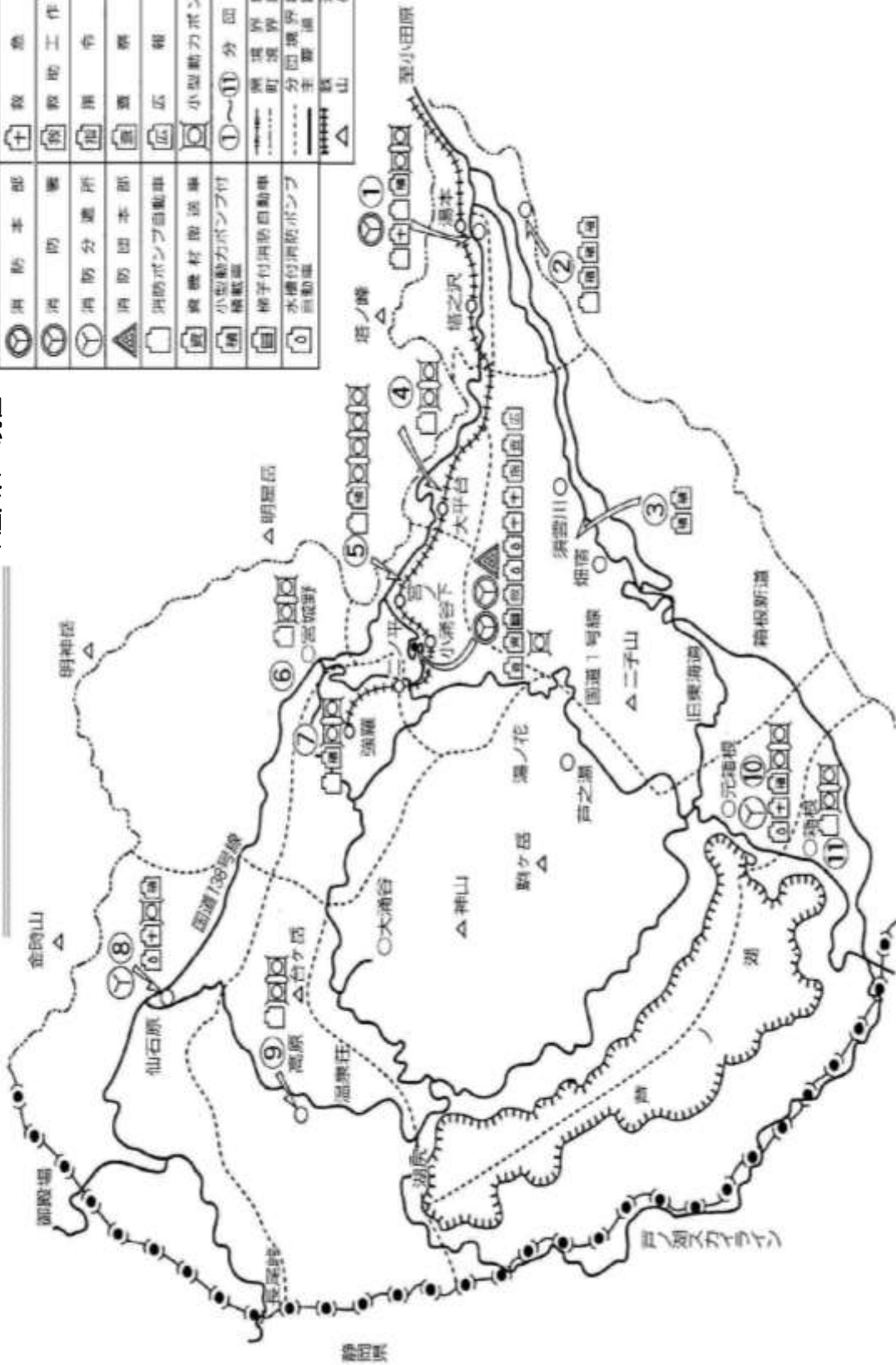
応援内容

通常応援	協定市・町（組合）行政境界周辺に災害が発生した場合に、自動的に応援出場するもの
特別応援	協定市・町（組合）行政区域において大災害が発生、又は応援を特に必要とする場合で、災害地の要請により応援出場するもの

箱根町消防警備力分布図 R2.4.1 現在

(凡 例)

	消防本部		救急車
	消防署		消防工作車
	消防分署		消防令器
	消防本部		消防器具
	消防ポンプ自動車		広報車
	資機材搬送車		小型動力ポンプ
	小型動力ポンプ付積載車		①～⑪ 分団名
	梯子付消防自動車		隣接界線
	水備付消防ポンプ自動車		町境界線
			主要道路
			登山道
			山
			谷



### 3. 予 防



ポンプ君とレスキュー君の防火広報





## 用途別建築同意処理状況

令和元年中

用途別		区分		合計		新築		増築		改築		変更	
		件数	面積 (㎡)	件数	面積 (㎡)	件数	面積 (㎡)	件数	面積 (㎡)	件数	面積 (㎡)		
合計		71	68,067	43	26,081	4	100					24	41,885
専用住宅		23	3,512	16	2,581	1	31					6	900
(1)項	イ 劇場、映画館等	0	0										
	ロ 公会堂、集会場	0	0										
(2)項	イ キャバレー、ナイトクラブ等	0	0										
	ロ 遊技場、ダンスホール	0	0										
	ハ 性風俗関連特殊営業を営む店舗	0	0										
	ニ カラオケボックス等	0	0										
(3)項	イ 待合、料理店等	0	0										
	ロ 飲食店	3	334	2	204							1	130
(4)項	百貨店、マーケット、物品販売店等	0											
(5)項	イ 旅館、ホテル、宿泊所	22	49,760	7	10,185	1	15					14	39,560
	ロ 寄宿舎、下宿、共同住宅	12	6,363	9	5,068							3	1,295
(6)項	イ 病院、診療所、助産所	0	0										
	ロ 老人短期入所施設等	0	0										
	ハ 老人デイサービスセンター等	0											
	ニ 幼稚園、養護学校等	0	0										
(7)項	小学校、中学校、高等学校等	0											
(8)項	図書館、博物館、美術館	1	35			1	35						
(9)項	イ 蒸気浴場、熱気浴場等	0	0										
	ロ 一般の公衆浴場	0	0										
(10)項	車両の停車場、船舶の発着場等	3	1,416	2	1,397	1	19						
(11)項	神社、寺院、教会	0											
(12)項	イ 工場、作業所	0											
	ロ 映画スタジオ、テレビスタジオ	0	0										
(13)項	イ 自動車車庫、駐車場	0											
	ロ 飛行機等の格納庫	0	0										
(14)項	倉庫	0	0										
(15)項	前各項に該当しない事業場	5	1,052	5	1,052								
(16)項	イ 複合用途防火対象物（特定防火対象物が存在する）	2	5,595	2	5,595								
	ロ イ以外の複合用途防火対象物	0	0										
(17)項	重要文化財等建造物	0	0										
(18)項	延長50メートル以上のアーケード	0	0										

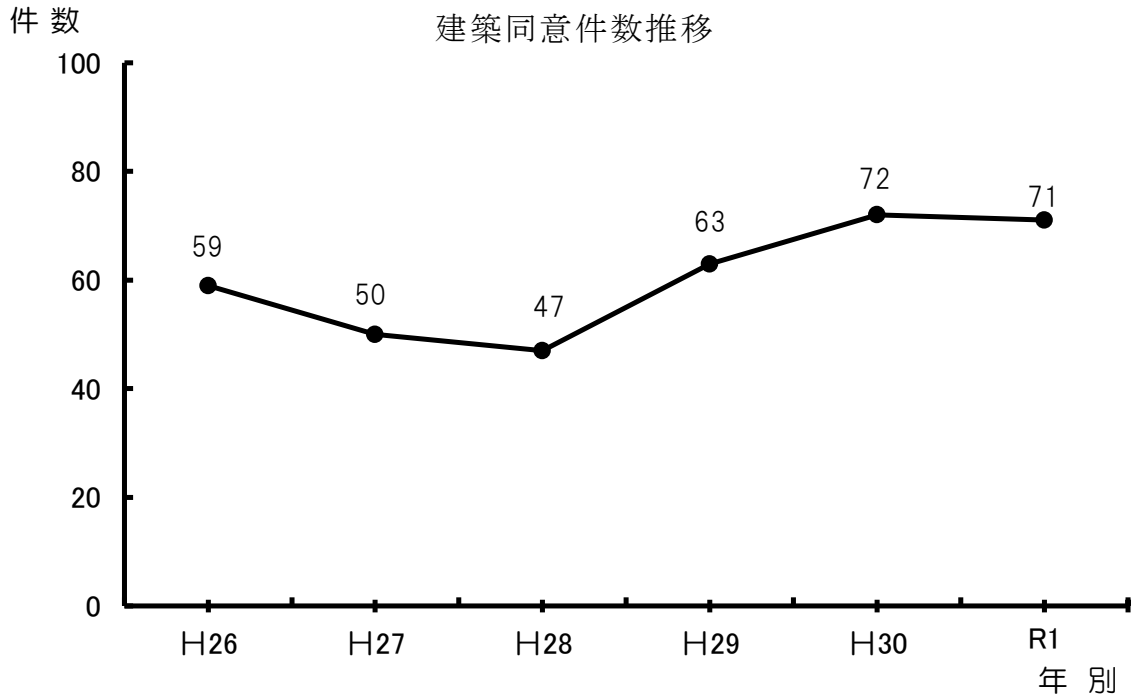
※建築基準法第93条第1項に基づく、同意不要建築物を除く。

月別建築同意件数

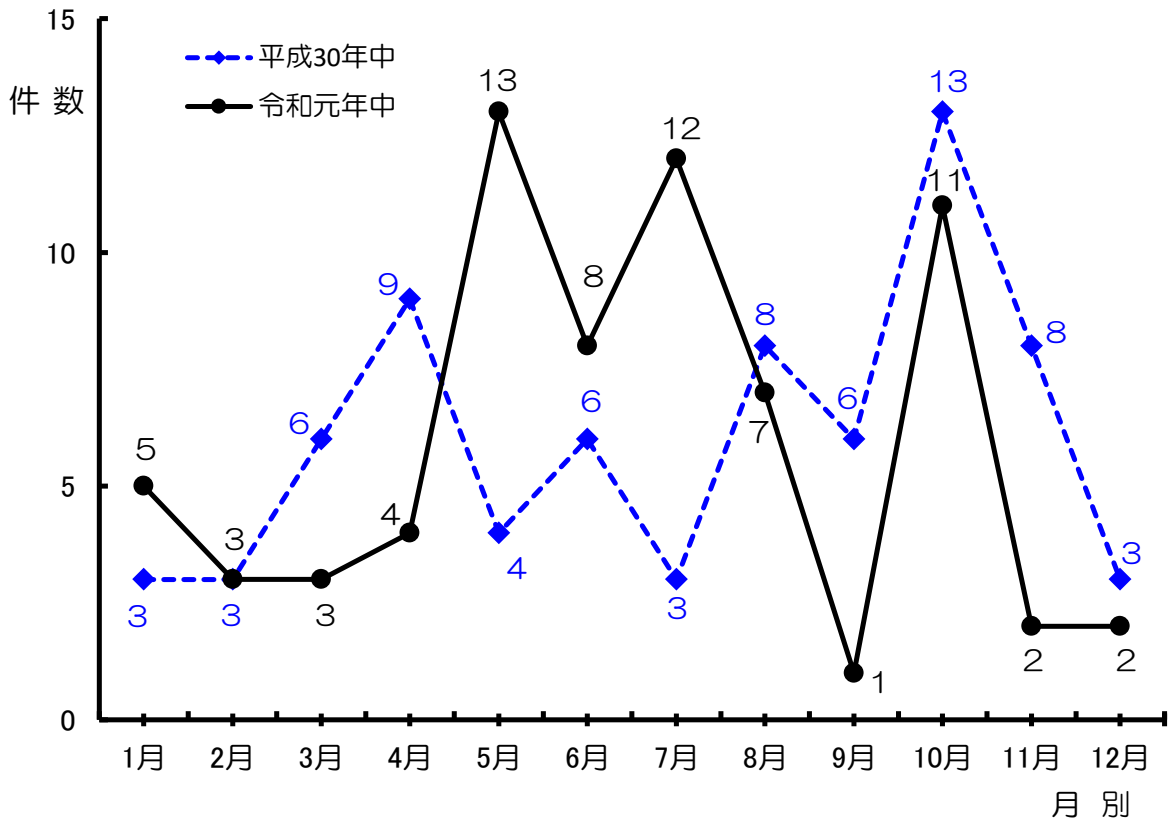
令和元年中

区分 月別		合計	新築	増築	改築	変更
合計	件数	71	43	4	0	24
	面積 (㎡)	68,067	26,081	100	0	41,885
1月	件数	5	5			
	面積 (㎡)	2,631	2,631			
2月	件数	3				3
	面積 (㎡)	9,806				9,806
3月	件数	3	1			2
	面積 (㎡)	3,992	51			3,941
4月	件数	4	2	1		1
	面積 (㎡)	490	422	19		49
5月	件数	13	8	2		3
	面積 (㎡)	7,589	6,556	66		967
6月	件数	8	6			2
	面積 (㎡)	14,335	3,567			10,768
7月	件数	12	9			3
	面積 (㎡)	9,793	3,215			6,578
8月	件数	7	5			2
	面積 (㎡)	5,365	1,402			3,963
9月	件数	1	1			
	面積 (㎡)	203	203			
10月	件数	11	5	1		5
	面積 (㎡)	13,164	8,008	15		5,141
11月	件数	2	1			1
	面積 (㎡)	98	26			71
12月	件数	2				2
	面積 (㎡)	601				601

過去5年間の建築確認同意件数の推移（平成26年～令和元年）



平成30・令和元年の月別同意件数の比較



防火対象物件数及び予防査察等実施状況

R2.3.31現在

防火対象区	火物分	用途	防火対象物数			予防査察	消防用設備等設置検査		
			総数 A+B	地上5階未満 A	地上5階以上 B		検査を要する対象物	検査届出対象物	検査済
(1)項	イ	劇場、映画館等	1	1			1		
	ロ	公会堂、集会場	9	9		4	7	3	3
(2)項	イ	キャバレー、ナイトクラブ等	0						
	ロ	遊技場、ダンスホール	3	3			3		
	ハ	性風俗関連特殊営業を営む店舗	0						
	ニ	カラオケボックス等	0						
(3)項	イ	待合、料理店等	0						
	ロ	飲食店	81	80	1	45	41	4	4
(4)項		百貨店、マーケット、物品販売店等	37	36	1	2	11	2	2
(5)項	イ	旅館、ホテル、宿泊所	642	600	42	126	629	103	103
	ロ	寄宿舎、下宿、共同住宅	363	292	71	13	208	14	14
(6)項	イ	病院、診療所、助産所	4	4		1	3	1	1
	ロ	老人短期入所施設等	6	4	2	1	6	2	2
	ハ	老人デイサービスセンター等	7	7		1	6	1	1
	ニ	幼稚園、養護学校等	1	1			1		
(7)項		小学校、中学校、高等学校等	11	11		1	11	2	2
(8)項		図書館、博物館、美術館	28	28			18	5	5
(9)項	イ	蒸気浴場、熱気浴場等	0						
	ロ	一般の公衆浴場	10	10		1	7	1	1
(10)項		車両の停車場、船舶の発着場等	7	7		1	7	2	2
(11)項		神社、寺院、教会	22	22		1	7	1	1
(12)項	イ	工場、作業所	2	2			2		
	ロ	映画スタジオ、テレビスタジオ	0						
(13)項	イ	自動車車庫、駐車場	13	13			5	1	1
	ロ	飛行機等の格納庫	0						
(14)項		倉庫	2	2			1	1	1
(15)項		前各項に該当しない事業場	93	93		3	31	6	6
(16)項	イ	複合用途防火対象物 (特定防火対象物が存する)	101	94	7	38	69	8	8
	ロ	イ以外の複合用途防火対象物	15	14	1	1	6	1	1
合 計			1,458	1,333	125	239	1,080	158	158

防火管理者選任状況

R2.3.31現在

防火対象区分	用途	法第8条該当防火対象物数	単一権原対象物			複数権原対象物		
			対象物数	防火管理者届出済対象物数	消防計画届出済対象物数	対象物数	防火管理者届出済対象物数	消防計画届出済対象物数
(1)項	イ 劇場、映画館等	1	1	1	1			
	ロ 公会堂、集会場	9	9	8	7			
(2)項	イ キャバレー、ナイトクラブ等							
	ロ 遊技場、ダンスホール	1	1					
	ハ 性風俗関連特殊営業を営む店舗							
	ニ カラオケボックス等							
(3)項	イ 待合、料理店等							
	ロ 飲食店	48	48	16	15			
(4)項	百貨店、マーケット、物品販売店等	13	13	4	4			
(5)項	イ 旅館、ホテル、宿泊所	454	454	400	395			
	ロ 寄宿舎、下宿、共同住宅	117	32	25	25	85	5	3
(6)項	イ 病院、診療所、助産所	2	2	2	2			
	ロ 老人短期入所施設等	4	4	4	4			
	ハ 老人デイサービスセンター等	6	6	4	4			
	ニ 幼稚園、養護学校等	1	1	1	1			
(7)項	小学校、中学校、高等学校等	5	5	5	5			
(8)項	図書館、博物館、美術館	16	16	9	9			
(9)項	イ 蒸気浴場、熱気浴場等							
	ロ 一般の公衆浴場	6	6	3	3			
(10)項	車両の停車場、船舶の発着場等							
(11)項	神社、寺院、教会	7	7	3	2			
(12)項	イ 工場、作業所							
	ロ 映画スタジオ、テレビスタジオ							
(13)項	イ 自動車車庫、駐車場							
	ロ 飛行機等の格納庫							
(14)項	倉庫							
(15)項	前各項に該当しない事業場	21	21	14	14			
(16)項	イ 複合用途防火対象物 (特定防火対象物が存する)	50	45	21	20	5	3	3
	ロ イ以外の複合用途防火対象物	2	2	1	1			
合 計		763	673	521	512	90	8	6

防火対象物定期点検報告制度実施状況

R2.3.31現在

防火対象物の区分	用途	点検を要する防火対象物		点検報告済防火対象物		特例認定承認防火対象物	
		収容人員 300人以上	特定1階段等 防火対象物	収容人員 300人以上	特定1階段等 防火対象物	収容人員 300人以上	特定1階段等 防火対象物
(1)項	イ 劇場、映画館等	1		1			
	ロ 公会堂、集会場	5				5	
(2)項	イ キャバレー ナイトクラブ等						
	ロ 遊技場 ダンスホール						
	ハ 性風俗関連特殊営業 を営む店舗						
	ニ カラオケボックス等						
(3)項	イ 待合、料理店等						
	ロ 飲食店	2	4	2	3		1
(4)項	百貨店、マーケット 物品販売店等		2				
(5)項	イ 旅館、ホテル 宿泊所	83	87	34	42	35	22
(6)項	イ 病院、診療所、助産所						
	ロ 老人短期入所施設等						
	ハ 老人デイサービスセンター等						
	ニ 幼稚園、養護学校等						
(9)項	イ 蒸気浴場 熱気浴場等						
(16)項	イ 複合用途防火対象物 (特定防火対象物が存する)	12	3	3	1	5	
合 計		103	96	40	46	45	23

防火対象物表示制度に係る交付状況

R2.3.31現在

防火対象物の区分	用途	表示制度 対象物数	表示マーク (金)		表示マーク (銀)		表示マーク 交付済 対象物数
			表示マーク 交付申請数	表示マーク (金)交付済 対象物数	表示マーク 交付申請数	表示マーク (銀)交付済 対象物数	
(5)項	イ 旅館、ホテル 宿泊所	206	12	12	2	2	14
(16)項	イ 複合用途防火対象物 (特定防火対象物が存する)	2					
合 計		208	12	12	2	2	14

危険物製造所等処理状況

R2.3.31現在

区分 施設別		許 可		完 成		水圧 (張) 検査	種類 数量変更	仮 使用 承認	廃 止 届	
		設 置	変 更	設 置	変 更					
合 計		3	6	2	6	0	0	6	18	
製 造 所										
貯 蔵 所	小 計	2	3	1	3	0	0	3	18	
	屋 内 貯 蔵 所									
	屋 外 タ ン ク 貯 蔵 所								1	
	屋 内 タ ン ク 貯 蔵 所								1	
	地 下 タ ン ク 貯 蔵 所	2	3	1	3			3	13	
	簡 易 タ ン ク 貯 蔵 所									
	移 動 タ ン ク 貯 蔵 所								3	
取 扱 所	小 計	1	3	1	3	0	0	3	0	
	一 般 取 扱 所	1	2	1	2			2		
	給 油 取扱所	営 業		1		1			1	
		自 家								
	販 売 取 扱 所									

危険物製造所等の現況

R2.3.31現在

区分 施設別		合 計	種 別						数 量 別							
			1 類	2 類	3 類	4 類	5 類	6 類	5倍 以下	5倍 を超え 10倍 以下	10倍 50倍 "	50倍 100倍 "	100倍 150倍 "	150倍 200倍 "	200倍 を超 える もの	
合 計		383				383			262	73	38	3	4	1	2	
製 造 所																
貯 蔵 所	小 計	313				313			217	62	31	2	1			
	屋 内 貯 蔵 所	1				1			1							
	屋 外 タ ン ク 貯 蔵 所	6				6			4	2						
	屋 内 タ ン ク 貯 蔵 所	38				38			30	7	1					
	地 下 タ ン ク 貯 蔵 所	244				244			158	53	30	2	1			
	簡 易 タ ン ク 貯 蔵 所	5				5			5							
	移 動 タ ン ク 貯 蔵 所	19				19			19							
取 扱 所	小 計	70				70			45	11	7	1	3	1	2	
	一 般 取 扱 所	56				56			42	9	5					
	給 油 取扱所	営 業	6				6							3	1	2
		自 家	8				8			3	2	2	1			
	販 売 取 扱 所	0														

その他の申請・届出

令和元年中

区分 \ 月別	合計	1月	2月	3月	4月	5月	6月	7月	8月	9月	10月	11月	12月
合計	1,657	108	126	143	119	147	150	150	100	183	166	150	115
建築物仮使用承認申請													
防火(防災)管理者選任(解任)届	96	4	2	5	22	7	10	14	5	5	8	10	4
消防(防災)計画作成(変更)届	97	5	2	4	13	11	13	11	6	5	8	13	6
自衛消防訓練実施計画通知	563	43	44	43	22	53	54	32	47	86	35	61	43
工事整備対象設備等着工届	125	11	10	16	7	14	18	7	5	11	7	5	14
消防用設備等設置届	136	7	12	18	10	9	10	21	7	12	14	9	7
消防用設備等点検報告	584	38	56	57	42	49	40	65	30	56	66	44	41
旅行関係者等からの防火管理に関する紹介	56				3	4	5			8	28	8	

火災予防条例に基づく届出状況

令和元年中

区分 \ 月別	合計	1月	2月	3月	4月	5月	6月	7月	8月	9月	10月	11月	12月
合計	381	25	26	24	23	14	29	55	33	32	55	25	40
防火対象物使用開始届	159	11	16	13	10	5	3	12	20	18	34	10	7
少量危険物・指定可燃物貯蔵・取扱い届	6			1	2	1	1			1			
火を使用する設備等設置届	30		1	1	2	4	1	8	3		5	3	2
電気設備設置届	33	2	2	3		2	5	5	1		8	4	1
火煙発生届	66	4	3	4	3	2	9	7	3	5	4	4	18
煙火消費届	28			1	4		3	8	2	2		1	7
道路工事届	33	8	4	1			4	4	1	4	3	2	2
露店等の開設届	26				2		3	11	3	2	1	1	3



# 少年少女消防体験

当町では、小学校高学年の児童を対象に、消防についての知識の習得を目的とした消防体験を実施しました。



乗車体験



放水体験



地震体験

神奈川県厚木市にある神奈川県消防学校において実施した少年少女消防体験は、今年で27回目を迎え、参加した子どもたちは放水体験や「防災プラザ」で模擬地震などの体験をして、有意義な1日を過ごしました。

## 消防体験概要

- 1 日時：令和元年7月26日 午前9時から午後4時まで
- 2 場所：神奈川県消防学校（厚木市下津古久280番地）
- 3 参加者：町内小学校 4・5・6年生の児童 13名

防火ポスターコンクール最優秀作品  
(令和元年度町内中学校)

防火ポスター印刷作品



3学年の部  
箱根町立箱根中学校  
下田 紗矢華さん



1学年の部  
箱根町立箱根中学校  
田中 賢誠さん



2学年の部  
箱根町立箱根中学校  
久保 美月さん

# 4. 火救気 急・救 災助象



横浜市消防局航空隊との連携訓練



# 火 災 概 況

火災の発生概要

(△は減)

区 分		平成30年中	令和元年中	比 較
火災件数 (件)	人 口 1 万 人 当 り の 出 火 件 数	6.3	6.3	0.0
	合 計	7	7	0
	建 物 火 災	4	3	△ 1
	林 野 火 災			
	車 両 火 災	2	2	0
	船 舶 火 災			
	航 空 機 火 災			
そ の 他 火 災	1	2	1	
焼損むね数 (むね)	合 計	8	3	△ 5
	全 焼	2		△ 2
	半 焼			
	部 分 焼	3	2	△ 1
	ぼ や	3	1	△ 2
焼損面積	建 物 (㎡)	619.00	56.93	△ 562.07
	林 野 (a)			
損 害 額 (千円)	合 計	83,193	7,497	△ 75,696
	建 物 火 災 損 害 額	80,863	6,095	△ 74,768
	建 物 以 外 損 害 額	2,330	1,402	△ 928
死 傷 者 (人)	死 者			
	負 傷 者	1	1	0
り 災 世 帯 数 (世帯)		6	2	△ 4
り 災 人 員 (人)		16	5	△ 11
1 日 当 り の 出 火 件 数 (件)		0.04	0.01	△ 0.03
1 日 当 り の 損 害 額 (千円)		227.93	20.54	△ 207.39
火 災 1 件 当 り の 損 害 額 (千円)		11,885	1,071	△ 10,814
1 日 当 り の 建 物 焼 損 面 積 (㎡)		1.70	0.16	△ 1.54
火 災 1 件 当 り の 建 物 焼 損 面 積 (㎡)		154.75	18.98	△ 135.77

地域別火災状況

令和元年中

地域別	種別							焼損面積		損害額 (千円)
	建物	林野	車両	船舶	航空	その他	計	建物 (㎡)	林野 (a)	
湯 本 地 域			1				1			457
温 泉 地 域	1						1			2
宮 城 野 地 域	1					1	2	1.50		85
仙 石 原 地 域	1					1	2	55.43		6,031
箱 根 地 域			1				1			922
合 計	3		2			2	7	56.93		7,497

時間別火災覚知状況

令和元年中

時間別	覚知別	合 計	1 1 9 番	加入電話	かけこみ通報	そ の 他
合 計		7	7	0	0	0
0- 1		0				
1- 2		1	1			
2- 3		1	1			
3- 4		0				
4- 5		1	1			
5- 6		0				
6- 7		0				
7- 8		0				
8- 9		0				
9-10		0				
10-11		0				
11-12		0				
12-13		0				
13-14		2	2			
14-15		0				
15-16		0				
16-17		0				
17-18		0				
18-19		1	1			
19-20		0				
20-21		0				
21-22		1	1			
22-23		0				
23- 0		0				

# 救 急 概 況

救急事故種別総括表

令和元年中 (△…減)

区分 事故種別	出 動 件 数			搬 送 人 員			不搬送 件 数
	合 計 (件)	比率 (%)	前年比 増 減	合 計 (人)	比率 (%)	前年比 増 減	
合 計	1,914	100.00	△ 117	1,829	100.00	△ 104	119
火 災	1	0.05		1	0.05		
自 然 災 害	1	0.05	1	1	0.05	1	
水 難							
交 通	136	7.11	△ 19	159	8.69	△ 18	6
労 働 災 害	46	2.40	8	46	2.52	8	
運 動 競 技	1	0.05	△ 1			△ 2	1
一 般 負 傷	472	24.66	8	451	24.66	4	23
加 害	7	0.37	2	3	0.17	△ 1	4
自 損 行 為	16	0.84	5	11	0.60	2	5
急 病	1,197	62.54	△ 127	1,123	61.40	△ 102	77
そ の 他	転院搬送	34	1.78	4	34	1.86	4
	医師搬送	2	0.10	2			2
	資機材等搬送	1	0.05				1
	その他						

曜日別救急出動件数

令和元年中

区分 事故種別	合 計 (件)	日 月 火 水 木 金 土						
		日	月	火	水	木	金	土
合 計	1,914	309	275	247	232	266	269	316
火 災	1		1					
自 然 災 害	1							1
水 難	0							
交 通	136	30	16	22	9	21	14	24
労 働 災 害	46	2	9	7	9	8	7	4
運 動 競 技	1	1						
一 般 負 傷	472	79	67	57	47	60	69	93
加 害	7	1	2		1		1	2
自 損 行 為	16	1	2	2	4	1	3	3
急 病	1,197	195	170	151	155	171	172	183
そ の 他	37		8	8	7	5	3	6

※事故種別中、その他37件は、転院搬送及び医師搬送・資機材等搬送によるものです。

傷病程度別搬送人員

令和元年中

傷病程度	事故種別	合計		火災	自然災害	水難	交通	労働災害	運動競技	一般負傷	加害	自損行為	急病	その他
		搬送人員	比率(%)											
合計		1,829	100.00	1	1	0	159	46	0	451	3	11	1,123	34
死亡		29	1.58									1	28	
重症		85	4.65	1			2	6		9			65	2
中等症		733	40.08		1		56	18		152	1	3	475	27
軽症		982	53.69				101	22		290	2	7	555	5

※傷病程度については、医療機関へ搬送後、医師の初診時の診断によるものです。

地域別救急活動状況

令和元年中

地域	事故種別	合計	火災	自然災害	水難	交通	労働災害	運動競技	一般負傷	加害	自損行為	急病	その他
	湯本	562				42	9		143	1	9	351	7
	温泉	188				18	7		39		1	123	
	宮城野	445		1		15	8		124	3		288	6
	仙石原	460	1			25	18		96	2	3	294	21
	箱根	254				34	4	1	68	1	3	140	3
	管外	5				2			2			1	
搬送人員	合計	1,829	1	1	0	159	46	0	451	3	11	1,123	34
	湯本	528				47	9		136	1	7	323	5
	温泉	184				23	7		35		1	118	
	宮城野	432		1		17	8		121	1		278	6
	仙石原	442	1			34	18		93	1	2	273	20
	箱根	238				36	4		64		1	130	3
	管外	5				2			2			1	



過去5年間の救急活動状況

年 別 事故種別	平成27年	平成28年	平成29年	平成30年	令和元年
出 動 件 数 合 計	1,848	2,145	2,179	2,031	1,914
火 災	3	2		1	1
自 然 災 害					1
水 難	1				
交 通	149	189	141	155	136
労 働 災 害	31	33	33	38	46
運 動 競 技	3	1		2	1
一 般 負 傷	416	492	543	464	472
加 害	3	6	6	5	7
自 損 行 為	13	9	13	11	16
急 病	1,199	1,370	1,398	1,324	1,197
そ の 他	30	43	45	31	37

居住者・観光客別搬送状況

年 別 区 分	出 動 件 数	搬 送 人 員			
		居 住 者	観 光 客	そ の 他	
平 成 2 7 年	1,848	1,751	671	809	271
平 成 2 8 年	2,145	2,062	764	960	338
平 成 2 9 年	2,179	2,053	713	1,009	331
平 成 3 0 年	2,031	1,933	687	914	332
令 和 元 年	1,914	1,829	723	806	300

月別休日出動件数比率

令和元年中

区 分 月 別	出 動 件 数	日・祝日出動件数	比 率 (%)
合 計	1,914	448	23.4
1月	193	36	18.7
2月	149	36	24.2
3月	161	40	24.8
4月	155	38	24.5
5月	164	61	37.2
6月	142	20	14.1
7月	153	25	16.3
8月	227	45	19.8
9月	148	31	20.9
10月	134	31	23.1
11月	130	35	26.9
12月	158	50	31.6

月別救急出動件数

令和元年中

事故種別	月別 合計 (件)	1	2	3	4	5	6	7	8	9	10	11	12
		月	月	月	月	月	月	月	月	月	月	月	月
合計	1,914	193	149	161	155	164	142	153	227	148	134	130	158
火災	1		1										
自然災害	1										1		
水難	0												
交通	136	9	10	15	11	12	10	6	18	16	4	14	11
労働災害	46	4	7	4	3	2	5	2	7	5	3	2	2
運動競技	1												1
一般負傷	472	41	24	39	41	42	45	36	61	42	38	29	34
加害	7			3					2	1			1
自損行為	16	1	1		1	1	2	1	1	3	1	2	2
急病	1,197	133	103	95	93	107	76	106	135	77	84	82	106
その他	37	5	3	5	6		4	2	3	4	3	1	1
湯本	562	60	46	50	45	50	31	52	63	36	36	47	46
温泉	188	19	11	17	18	14	22	13	18	24	9	13	10
宮城野	445	37	32	37	38	39	42	41	51	37	29	26	36
仙石原	460	52	40	33	37	36	35	34	54	29	40	30	40
箱根	254	24	20	24	17	24	12	13	41	21	19	14	25
管外	5	1				1				1	1		1

※事故種別中、その他37件は、転院搬送及び医師搬送・資機材等搬送によるものです。

月別救急搬送人員数

令和元年中

事故種別	月 別 合 計 (人)	1	2	3	4	5	6	7	8	9	10	11	12
		月	月	月	月	月	月	月	月	月	月	月	月
合 計	1,829	180	136	150	147	160	141	152	227	143	119	126	148
火 災	1		1										
自 然 災 害	1										1		
水 難	0												
交 通	159	7	12	15	12	14	14	9	23	21	4	15	13
労 働 災 害	46	4	7	4	3	2	5	2	7	5	3	2	2
運 動 競 技	0												
一 般 負 傷	451	40	24	35	40	38	42	35	60	41	33	29	34
加 害	3			1						1			1
自 損 行 為	11	1				1	2	1		3		2	1
急 病	1,123	123	89	90	86	105	74	103	134	69	77	77	96
そ の 他	34	5	3	5	6		4	2	3	3	1	1	1
湯 本	528	55	41	49	43	49	30	51	64	30	29	45	42
温 泉	184	18	11	14	18	13	22	13	21	23	9	13	9
宮 城 野	432	34	30	34	37	38	44	42	50	35	27	26	35
仙 石 原	442	51	35	30	34	36	34	33	52	33	36	28	40
箱 根	238	21	19	23	15	23	11	13	40	21	17	14	21
管 外	5	1				1				1	1		1

※事故種別中、その他34人は、全て転院搬送によるものです。

時間帯別救急出動状況

令和元年中

時間帯 事故種別	合計 (件)	0時	2時	4時	6時	8時	10時	12時	14時	16時	18時	20時	22時
		2時	4時	6時	8時	10時	12時	14時	16時	18時	20時	22時	0時
合計	1,914	92	58	55	115	192	247	194	218	224	204	171	144
火災	1	1											
自然災害	1												1
水難	0												
交通	136	3	1	1	10	12	28	18	16	24	11	8	4
労働災害	46	1			2	10	8	7	7	3	1	5	2
運動競技	28				27		1						
一般負傷	445	11	6	9		52	49	56	72	73	47	44	26
加害	7	2	1	1			1				2		
自損行為	16	1	1	2			1	4	2	2	1	1	1
急病	1,197	72	49	42	76	114	147	105	113	116	141	113	109
その他	37	1				4	12	4	8	6	1		1

※事故種別中、その他37件は、転院搬送及び医師搬送・資機材等搬送によるものです。

# 救 助 概 況

救助出動件数

令和元年中

事故種別 区 分		火 災		交通 事故	水難 事故	機械に よる 事故	建物等 による 事故	その他 の事故	計
		建 物	建 以 物 外						
出 動 件 数		1		3			2	12	18
出 動 隊 員 数		14		22			17	118	171
活 動 件 数		1		1			2	10	14
活 動 隊 員 数		14		13			13	97	137
主 な 使 用 資 機 材	油圧（スプレッ ター・切断機）								0
	ウ イ ン チ								0
	チルホール								0
	ク レ ー ン								0
	照 明	1						6	7
	ロ ー プ 類	1						5	6
	担 架 類			2				4	6
	エアージャッキ								0
	ガラスカッター								0
	金 て こ								0
	3 点 セ ッ ト								0
	ウエイト一式								0
	ドライスーツ								0
	救 助 艇								0
カ ラ ビ ナ							4	4	
救 出 人 員		1		2			2	10	15

地域別救助出動件数

令和元年中

種 別 \ 地域別	湯 本	温 泉	宮 城 野	仙 石 原	箱 根	計
火 災				1		1
交 通 事 故	1		2			3
水 難 事 故						0
機 械 に よ る 事 故						0
建 物 に よ る 事 故			1	1		2
そ の 他 の 事 故	2	1	3	5	1	12
計	3	1	6	7	1	18

119番受付回数年間集計表

令和元年中

種 別 \ 月 別	1月	2月	3月	4月	5月	6月	7月	8月	9月	10月	11月	12月	計
火 災		3			1			1	1	2			8
偵 察	4	2	1		1		2	1	3	2	2		18
救 助	1				2	1		2	1	1			8
警 戒	1							1					2
風 水 害 等									1	4			5
救 急	173	124	123	128	135	115	131	176	116	107	110	136	1,574
救急問い合わせ	2	1	3	1	1	1	1	3	1	1	1	1	17
病 院 紹 介	10	6	4	8	14	6	6	8	15	2	5	5	89
通 信 試 験	12	1	2	2			22	1		9		15	64
通 報 訓 練	11	14	22	6	10	34	14	3	17	8	8	23	170
その他の試験	56	29	35	46	47	55	42	28	36	51	34	51	510
間 違 い	5	4	6	9	3	6	3	7	1	4	3	3	54
応 答 な し	10	8	30	7	11	5	8	16	11	3	14	7	130
いた ず ら													0
管外 (転送送信)	5		2	2	1	2	2		6	2	3	2	27
そ の 他	20	21	16	22	20	14	17	39	60	44	19	21	313
計	310	213	244	231	246	239	248	286	269	240	199	264	2,989

# 気 象 概 況

月別気温・湿度

令和元年中

区分	観測地	種別	月別												平均
			1月	2月	3月	4月	5月	6月	7月	8月	9月	10月	11月	12月	
気 温 ( $^{\circ}$ C)	本署	最高	12.2	16.6	17.4	23.5	25.6	29.1	32.2	32.9	32.8	28.9	23.0	17.4	/
		最低	-2.3	-2.6	-2.3	-0.5	4.5	11.7	14.8	18.8	15.0	10.1	-0.7	0.3	
		平均	2.7	4.6	7.3	10.1	15.7	18.4	21.4	24.8	21.6	16.6	10.4	7.0	
	分署	最高	15.1	20.3	21.2	24.7	28.3	31.5	35.2	35.8	33.8	31.4	22.9	19.6	/
		最低	-0.3	0.2	0.7	0.9	7.9	14.0	17.4	21.1	17.4	12.4	1.4	3.0	
		平均	6.0	7.6	10.2	12.7	18.5	20.9	23.9	27.6	24.2	19.0	12.9	9.2	
	箱根	最高	9.6	15.8	17.1	21.9	24.9	27.2	28.8	31.6	29.7	27.6	19.8	14.9	/
		最低	-4.5	-4.0	-3.7	-3.3	2.2	10.8	13.9	17.7	12.1	7.4	-1.7	-1.9	
		平均	1.8	3.6	5.8	8.6	13.9	17.3	20.2	23.4	20.5	15.5	9.4	5.9	
	仙石原	最高	11.9	17.3	18.3	23.4	26.4	28.8	31.0	33.4	32.3	28.3	21.6	16.1	/
		最低	-7.0	-6.4	-5.0	-4.3	2.1	10.1	14.3	17.8	12.3	6.0	-3.8	-3.9	
		平均	1.4	3.7	6.3	9.3	14.7	18.2	21.0	24.3	21.2	15.8	9.1	5.7	
湿 度 (%)	本署	最高	79.4	98.1	96.8	99.7	97.5	98.3	99.6	99.6	95.7	99.6	99.6	98.3	/
		最低	37.0	59.3	39.6	45.2	34.0	56.8	78.9	75.5	78.5	51.4	59.8	60.0	
		平均	62.5	73.1	67.9	71.2	72.2	85.3	90.6	85.4	84.7	85.8	79.6	75.5	
	分署	最高	78.0	98.2	96.8	98.4	98.2	99.5	99.4	91.2	85.6	94.8	93.7	90.2	/
		最低	37.9	53.1	45.7	46.6	46.7	60.2	78.0	66.2	68.7	53.1	56.9	54.1	
		平均	63.0	71.2	68.8	72.9	72.9	85.6	90.0	76.2	76.4	80.1	73.5	70.5	
	箱根	最高	81.7	88.6	90.2	93.4	90.6	97.9	97.8	94.9	95.4	95.3	94.3	89.8	/
		最低	42.1	59.9	44.9	54.9	55.3	67.1	82.0	78.0	75.0	54.0	69.3	63.9	
		平均	66.6	74.1	70.4	73.3	75.4	84.6	90.5	87.3	84.2	84.9	80.0	76.9	
	仙石原	最高	80.1	88.0	89.5	91.1	88.5	95.7	93.5	91.4	92.9	94.4	92.0	88.0	/
		最低	39.7	59.5	43.7	44.7	53.9	57.4	78.7	74.4	74.2	51.2	68.3	59.8	
		平均	64.4	71.0	67.0	68.8	71.7	80.4	86.8	83.2	80.8	82.7	79.2	75.5	
実効湿度 (%)	本署	平均	62.1	72.6	68.6	70.4	72.6	84.8	90.9	85.5	84.6	85.2	79.9	75.7	77.7
	分署	平均	62.5	70.2	69.8	71.6	73.0	84.8	90.7	76.7	76.1	78.6	73.9	70.8	74.9
	箱根	平均	66.5	73.4	71.0	72.3	74.3	83.6	90.8	87.3	84.6	83.4	80.3	76.9	78.7
	仙石原	平均	64.3	70.2	67.7	67.7	71.3	79.3	87.3	83.1	81.1	81.1	79.5	75.8	75.7
気圧 (hpa)	本署	平均	953.1	954.8	950.8	951.6	952.8	948.2	950.7	950.8	955.9	955.7	956.4	956.8	953.1
	分署	平均													
	箱根	平均													
	仙石原	平均													

※ 気象観測データは、消防活動の参考とするため観測したものです。

月別風向及び風速  
(風向)

令和元年中

月別	種別 観測地	合計	東	南東	南	南西	西	北西	北	北東	無風
合計	本署	365	1	0	2	271	0	0	4	86	1
	分署	365	1	2	0	159	121	2	0	79	1
	箱根	365	0	51	8	193	2	9	19	79	4
	仙石原	365	13	160	0	144	11	13	0	23	1
1月	本署	31				29				2	
	分署	31				19	10			2	
	箱根	31		1	1	22			2	5	
	仙石原	31		10		14	4	2		1	
2月	本署	28				22				6	
	分署	28				9	10			9	
	箱根	28		4		16				6	2
	仙石原	28		15		11	1	1			
3月	本署	31				26				5	
	分署	31				16	7			8	
	箱根	31		5		20		1	1	4	
	仙石原	31		10		18				3	
4月	本署	30				21				9	
	分署	30				7	10			13	
	箱根	30		4	2	16		2	1	5	
	仙石原	30		14		12	1	2		1	
5月	本署	31				21			1	8	1
	分署	31				13	9			8	1
	箱根	31		5	4	15			1	4	2
	仙石原	31		18		11	1				1
6月	本署	30			1	19				10	
	分署	30				13	6			11	
	箱根	30		5		18			1	6	
	仙石原	30	1	14		10	1	1		3	
7月	本署	31			1	9			1	20	
	分署	31	1	1		16	3			10	
	箱根	31		8		20	1		1	1	
	仙石原	31	1	13		14	1	1		1	
8月	本署	31				21				10	
	分署	31				15	10			6	
	箱根	31		2		22			2	5	
	仙石原	31		12		15	1	3			
9月	本署	30	1			25			1	3	
	分署	30				13	15			2	
	箱根	30		5	1	11		1	3	9	
	仙石原	30	2	14		8	1			5	
10月	本署	31				23			1	7	
	分署	31		1		15	12	1		2	
	箱根	31		7		7		5	3	9	
	仙石原	31	4	14		5		2		6	
11月	本署	30				28				2	
	分署	30				14	13	1		2	
	箱根	30		4		12	1		2	11	
	仙石原	30	4	12		13				1	
12月	本署	31				27				4	
	分署	31				9	16			6	
	箱根	31		1		14			2	14	
	仙石原	31	1	14		13		1		2	



(風速)

令和元年中

種別	月別													平均
	観測地	1月	2月	3月	4月	5月	6月	7月	8月	9月	10月	11月	12月	
平均風速	本 署	2.1	1.7	2.4	2.0	2.0	1.9	1.3	1.8	1.5	1.7	1.6	1.7	1.8
	分 署	1.7	1.5	1.8	1.6	1.7	1.6	1.1	2.0	1.5	1.5	1.6	1.5	1.6
	箱 根	1.5	1.2	1.9	1.4	1.3	1.5	1.2	2.0	1.3	1.2	1.4	1.6	1.5
	仙石原	1.6	1.5	2.2	1.9	1.8	2.0	1.8	2.1	1.7	1.8	1.6	1.6	1.8
最大風速	本 署	21	22	25	23	23	23	21	27	28	29	22	21	
	分 署	19	22	22	22	18	24	18	20	20	27	18	17	
	箱 根	18	21	24	20	21	24	22	23	25	19	21	19	
	仙石原	20	22	27	19	21	25	24	25	25	26	23	22	
10 m 以上強風日数	本 署	24	11	18	16	9	12	10	9	7	11	8	13	12
	分 署	16	7	15	10	8	6	5	12	6	3	5	7	8
	箱 根	17	9	17	13	7	7	8	10	6	11	8	12	10
	仙石原	18	12	21	17	10	12	8	10	9	11	9	14	13

月別雨量・積雪量

令和元年中

区分	観測地	種別	月別												合計	平均
			1月	2月	3月	4月	5月	6月	7月	8月	9月	10月	11月	12月		
降雨量 (mm) ・ 積雪量 (cm)	本署	雨	21.5	82.0	174.5	83.0	159.5	354.0	380.5	419.0	275.5	869.0	256.5	117.5	3,192.5	266.0
		雪													-	-
	分署	雨	29.5	68.0	159.5	275.5	286.0	423.0	342.0	368.5	175.0	761.0	237.0	123.5	3,248.5	270.7
		雪													-	-
	箱根	雨	18.0	96.5	186.5	239.0	234.5	490.0	403.5	417.0	312.5	1,217.0	243.5	128.5	3,986.5	332.2
		雪			4.0	4.0									8.0	4.0
	仙石原	雨	11.5	104.5	183.5	148.0	220.5	422.0	389.0	305.5	302.5	1,248.5	247.5	142.0	3,725.0	310.4
		雪	5.0		5.5										10.5	5.3
降雨日数 ・ 積雪日数	本署	雨	7	11	16	13	12	17	22	14	9	18	11	12	162	13.5
		雪													0	0.0
	分署	雨	4	9	14	13	10	16	21	13	7	15	12	9	143	11.9
		雪													0	0.0
	箱根	雨	6	11	15	14	13	18	24	11	8	17	11	9	157	13.1
		雪	5	3	1	2									11	2.8
	仙石原	雨	6	11	13	11	14	17	22	15	10	18	15	8	160	13.3
		雪	3	5	1	2									11	2.8
月平均降雨量 (mm) ・ 積雪量 (cm)	本署	雨	0.7	2.9	5.6	2.7	5.3	11.8	12.3	13.5	9.2	28.0	8.6	3.8		
		雪	0.0	0.0	0.0	0.0	0.0	0.0	0.0	0.0	0.0	0.0	0.0	0.0		
	分署	雨	1.0	2.4	5.1	9.2	9.5	14.1	11.0	11.9	5.8	24.5	7.9	4.0		
		雪	0.0	0.0	0.0	0.0	0.0	0.0	0.0	0.0	0.0	0.0	0.0	0.0		
	箱根	雨	0.6	3.4	6.0	8.0	7.8	16.3	13.0	13.5	10.4	40.6	8.1	4.1		
		雪	0.0	0.0	0.1	0.1	0.0	0.0	0.0	0.0	0.0	0.0	0.0	0.0		
	仙石原	雨	0.4	3.7	5.9	4.9	7.4	14.1	12.5	9.9	10.1	41.6	8.3	4.6		
		雪	0.2	0.0	0.2	0.0	0.0	0.0	0.0	0.0	0.0	0.0	0.0	0.0		

## 5. 消防団

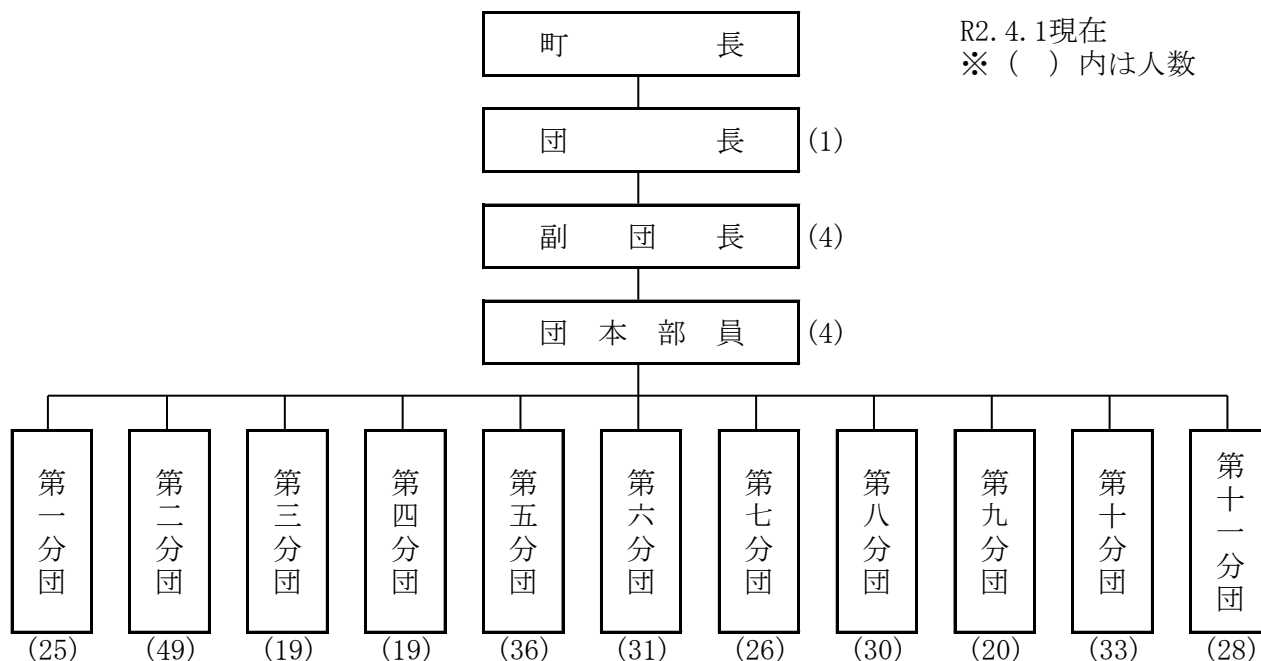


消防出初式



## 消 防 団 の 組 織

R2. 4. 1現在  
※ ( ) 内は人数



### 消 防 団 の 車 両 配 置 状 況

R2. 4. 1現在

区 分	車両別	車名	年式	登録年月日	無線	ポ ン プ			備考
						社名	形式	級別	
第1分団	ポンプ車	いすゞ	H31	31. 1. 15	無し	GMいちほら	2段バランス	A 2	
〃	積載車	〃	H 2	2. 11. 14	〃	トーハツ		B 3	
第2分団	〃	〃	H28	28. 12. 6	〃	小川		〃	
〃	〃	日産	H22	22. 2. 24	〃	ラビット		B 2	国貨与品
〃	ポンプ車	いすゞ	H12	12. 2. 10	〃	畠山	2段	A 2	
〃	積載車	〃	R 2	2. 3. 19	〃	畠山		B 3	
第3分団	〃	〃	H29	29. 11. 7	〃	〃		B 2	
〃	〃	〃	H 9	9. 3. 12	〃	〃		B 3	
第4分団	ポンプ車	〃	H25	25. 12. 5	〃	GMいちほら	2段バランス	A 2	
第5分団	〃	〃	H 8	8. 3. 19	〃	畠山	〃	〃	
〃	積載車	〃	R 2	2. 3. 19	〃	〃		〃	
第6分団	ポンプ車	〃	H13	13. 1. 31	〃	畠山	2段	A 2	
第7分団	〃	〃	H24	24. 1. 30	〃	小川	バランス	〃	
〃	積載車	〃	H31	31. 1. 15	〃	〃		B 3	
第8分団	ポンプ車	〃	H29	29. 11. 15	有り	長野	2段バランス	A 2	
〃	積載車	いすゞ	H14	14. 9. 13	無し	トーハツ		B 3	
第9分団	ポンプ車	〃	R 2	2. 3. 12	〃	モリタ	1段	A 2	
第10分団	積載車	〃	H27	27. 2. 16	〃	トーハツ		B 3	
第11分団	ポンプ車	〃	H11	11. 2. 1	〃	畠山	2段	A 2	

消防団員階級別定数と実数

R2.4.1現在

階級 区分	合計	団長	副団長	分団長	副分団長	部長	班長	団員
定員	370	1	4	16	11	22	38	278
実員	325	1	4	15	11	22	38	234

任命・昇任・退団

R2.4.1現在

階級 区分	合計	団長	副団長	分団長	副分団長	部長	班長	団員
任命	6							6
昇任								
退団	8							8

消防団員報酬

(単位：千円)

階級 区分	団長	副団長	分団長	副分団長	部長	班長	団員
報酬(年額)	103	83	69	55	41	37	36.5

消防団交付金等

R2.4.1現在

区分	予算額(円)	備考
消防団運営費交付金	1,256,000	団本部及び11分団へ均等割・人員割にて交付
出動手当(費用弁償)	8,500,000	1回1,000円(年間25回打切り)
福利厚生	1,020,000	日本消防協会「消防団員福祉共済制度」へ加入、規定により弔慰金、障害見舞金、入院見舞金等を給付

消防団員年齢別調

R2.4.1現在

階級 年齢	合計	団長	副団長	分団長	副分団長	部長	班長	団員
合計	325	1	4	15	11	22	38	234
18歳～20歳								
21～25	1							1
26～30	20							20
31～35	25							25
36～40	47						1	46
41～45	72					4	5	63
46～50	61					5	15	41
51～55	56			3	6	7	13	27
56歳以上	43	1	4	12	5	6	4	11
平均年齢	45.3	70.0	63.3	58.0	55.6	52.0	50.0	42.2

消防団員勤続年数別調

R2.4.1現在

階級 年数	合計	団長	副団長	分団長	副分団長	部長	班長	団員
合計	325	1	4	15	11	22	38	234
1年未満	6							6
1年以上 5年未満	38			1				37
5年以上10年未満	60						3	57
10年以上15年未満	46					1	1	44
15年以上20年未満	54					3	8	43
20年以上25年未満	39				2	3	9	25
25年以上30年未満	42				6	10	11	15
30年以上35年未満	27		1	8	2	4	6	6
35年以上40年未満	8		1	5	1			1
40年以上	5	1	2	1		1		

消防団の区分別出動状況

令和元年中

分団別 区分別		1分団	2分団	3分団	4分団	5分団	6分団	7分団	8分団	9分団	10分団	11分団	合計
		火 災	回数	1	1	1		1	2	2	1	1	1
人員	11		28	9		19	26	28	23	10	7		161
台数	1		4	2		2	2	4	1	1	1		18
風 水 害	回数	5	1		2	2	1	3	6	3	2	2	27
	人員	62	27		13	43	25	35	78	29	66	32	410
	台数	2	4		2	4	1	5	6	3	2	2	31
演習・訓練	回数	17	46	9	17	16	10	20	13	7	20	16	191
	人員	155	427	44	127	279	144	174	174	67	212	119	1,922
	台数	16	67	12	17	25	10	26	11	7	19	15	225
広報・指導	回数	1	7	2	1	3	1	2				3	20
	人員	5	52	14	7	46	20	36				30	210
	台数	1	7	2	1	4	1	4				3	23
警防調査	回数								1				1
	人員								12				12
	台数								1				1
特別警戒	回数	26	19	8	10	8	16	15	23	19	15	9	168
	人員	74	132	35	31	130	75	122	134	171	169	72	1,145
	台数	26	36	8	10	16	16	23	21	18	15	9	198
捜 索	回数												
	人員												
	台数												
そ の 他	回数	23	2	2	4	1	1	3	1	3	2	1	43
	人員	53	15	9	21	19	7	45	6	29	44	11	259
	台数	24	5	3	4	2	1	6	1	3	1	1	51
合 計	回数	73	76	22	34	31	31	45	45	33	40	31	461
	人員	360	681	111	199	536	297	440	427	306	498	264	4,119
	台数	70	123	27	34	53	31	68	41	32	38	30	547



消防団の月別出動状況

令和元年中

分団別 月別		1分団	2分団	3分団	4分団	5分団	6分団	7分団	8分団	9分団	10分団	11分団	合計
1月	回数	20	5	2	3	2	1	6	4	4	4	2	53
	人員	76	54	13	10	50	22	42	31	43	45	23	409
	台数	21	8	3	3	4	1	8	4	4	3	1	60
2月	回数	2	7	1	5	3	2	7	4	2	2	2	37
	人員	21	76	9	33	45	35	40	30	19	16	24	348
	台数	2	12	2	5	4	2	8	3	2	2	2	44
3月	回数	1	5	2	4	1	5	3	4	3	2	1	31
	人員	2	46	10	9	26	38	36	18	26	19	9	239
	台数	1	8	3	4	2	5	5	4	3	2	1	38
4月	回数	1	7	2	1	3	2	3				3	22
	人員	5	44	14	7	46	26	60				30	232
	台数	1	7	2	1	4	2	6				3	26
5月	回数	3	6	3	2	2	1	2	4	1	3	4	31
	人員	22	41	17	20	42	7	30	37	10	31	27	284
	台数	4	9	5	2	4	1	4	4	1	3	4	41
6月	回数	2	5		2	1		1	2	1	2	1	17
	人員	17	41		18	28		10	30	8	23	5	180
	台数	1	4		2	2		1	1	1	2	1	15
7月	回数	1	5		1	2	1	2	3	2	2	2	21
	人員	11	59		15	11	13	17	41	15	27	17	226
	台数	1	8		1	2	1	2	3	2	2	2	24
8月	回数	1	4	1	1	3	1	2		1	7	1	22
	人員	10	31	3	9	41	13	29		8	82	9	235
	台数	1	6	1	1	5	1	4		1	7	1	28
9月	回数	2	7	2	1	1	2	2	4	4	5	2	32
	人員	11	61	8	10	26	15	22	67	45	64	12	341
	台数	2	10	2	1	2	2	3	3	3	4	2	34
10月	回数	6	4	1	3	4	3	6	8	6	4	3	48
	人員	73	67	3	21	83	39	67	104	61	87	35	640
	台数	2	10		3	8	3	9	7	6	4	3	55
11月	回数	2	5	2	1	1	6	1	2	1	2	2	25
	人員	24	49	7	8	23	40	22	27	7	5	15	227
	台数	2	8	2	1	2	6	2	2	1	2	2	30
12月	回数	32	16	6	10	8	7	10	10	8	7	8	122
	人員	88	112	27	39	115	49	65	42	64	99	58	758
	台数	32	33	7	10	14	7	16	10	8	7	8	152
合計	回数	73	76	22	34	31	31	45	45	33	40	31	461
	人員	360	681	111	199	536	297	440	427	306	498	264	4,119
	台数	70	123	27	34	53	31	68	41	32	38	30	547



令和元年版 消 防 年 報  
令和2年7月発行

編 集 箱 根 町 消 防 本 部  
〒250-0404  
神奈川県足柄下郡箱根町  
宮ノ下467番地の1  
T E L 0460-82-4511  
F A X 0460-82-4237



箱根ジオパーク  
Hakone Geopark