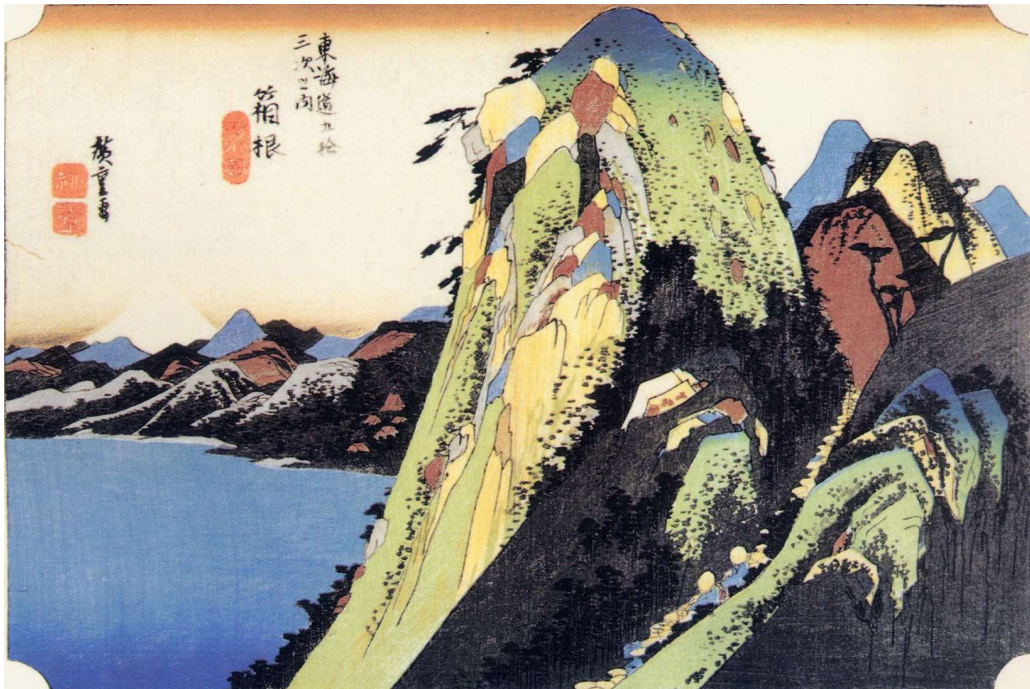


令和2年版

消防年報



箱根町消防本部

町章



昭和33年2月11日 制定

中央の三角は「ハ」を表すとともに箱根連峰を示し、まるい「コ」をもって平和な町を表現する。

箱根町民憲章

制定 平成8年7月23日

箱根は、富士を映す名鏡芦ノ湖や美しい山なみなど、豊かな自然と古い歴史の中で培われた文化遺産と力強い産業を持つ国際観光地です。

わたくしたちは、この恵みに感謝し、互いに助け合い、人々の幸せと、世界平和に尽くすことのできる町づくりを目ざして、ここに町民憲章を定めます。

- 1 ふれあいを大切にし、笑顔で「ありがとう」と言える人になりましょう。
- 2 健康で働くことよるこび、思いやりの心を育て、明るい家庭を築きましょう。
- 3 責任あるみんなの発言と行動によって、活力のある住みよい町をつくりましょう。
- 4 豊かな自然と文化を守り、育て、次の世代に伝えましょう。
- 5 国際感覚を養い、世界の平和に貢献しましょう。



町の木／ヤマザクラ

昭和43年10月16日制定



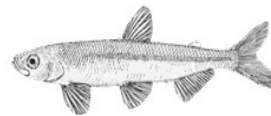
町の花／ハコネバラ

昭和51年8月2日制定



町の鳥／キツツキ

昭和61年9月30日制定



町の魚／芦ノ湖のワカサギ

平成21年3月1日制定

目 次

箱根町の地勢	1
位 置	1
面積、人口、世帯数	2
消防のあゆみ	3～13
1 総 務	
町予算と消防費、消防費内訳、予算額と世帯・人口当りの額	14
消防組織図	15
消防本部事務分掌	16
消防署事務分掌	17
消防職員数、所属別配置状況、消防職員年齢	18
消防職員勤続年数、消防吏員1人に対する人口・世帯数	19
本部・署別庁舎概要	19
2 警 防	
車両現勢	20
一般加入電話、消防救急指令装置	21
消防無線配置状況	22・23
消防水利施設状況	24
気象観測施設状況	25
神奈川県外（静岡県）との消防相互応援協定	26
箱根町消防警備力分布図	27
3 予 防	
用途別建築同意処理状況	28
月別建築同意件数	29
過去5年間の建築確認同意件数の推移	30
令和元年・2年の月別同意件数の比較	30
防火対象物件数及び予防査察等実施状況	31
防火管理者選任状況	32
防火対象物定期点検報告制度実施状況・防火対象物表示制度に係る交付状況	33
危険物製造所等の許可等状況、危険物製造所等の現況	34
火災予防条例に基づく届出状況	35
その他の申請・届出等	35
防火ポスターコンクール最優秀作品	36

4 火災、救急・救助、気象

火災概況

火災の発生概要	37
地域別火災状況、時間別火災覚知状況	38

救急概況

救急事故種別総括表、曜日別救急出動件数	39
傷病程度別搬送人員、地域別救急活動状況	40
過去5年間の救急活動状況	41
居住者・観光客別搬送状況	41
月別休日出動件数比率	41
月別救急出動件数	42
月別救急搬送人員数	43
時間帯別救急出動状況	44

救助概況

救助出動件数	45
地域別救助出動件数、119番受付回数年間集計表	46

気象概況

月別気温・湿度	47
月別風向及び風速	48・49
月別雨量・積雪量	50

5 消防団

消防団の組織、消防団の車両配置状況	51
消防団員階級別定数と実数、任命・昇任・退団	52
消防団員報酬、消防団交付金等	52
消防団員年齢別調、消防団員勤続年数別調	53
消防団の区分別出動状況	54
消防団の月別出動状況	55

本書の編集にあたって

この年報において、令和2年中とあるのは、暦年間(1月から12月)、令和何年何月何日現在とあるのは、その期日現在の数値です。

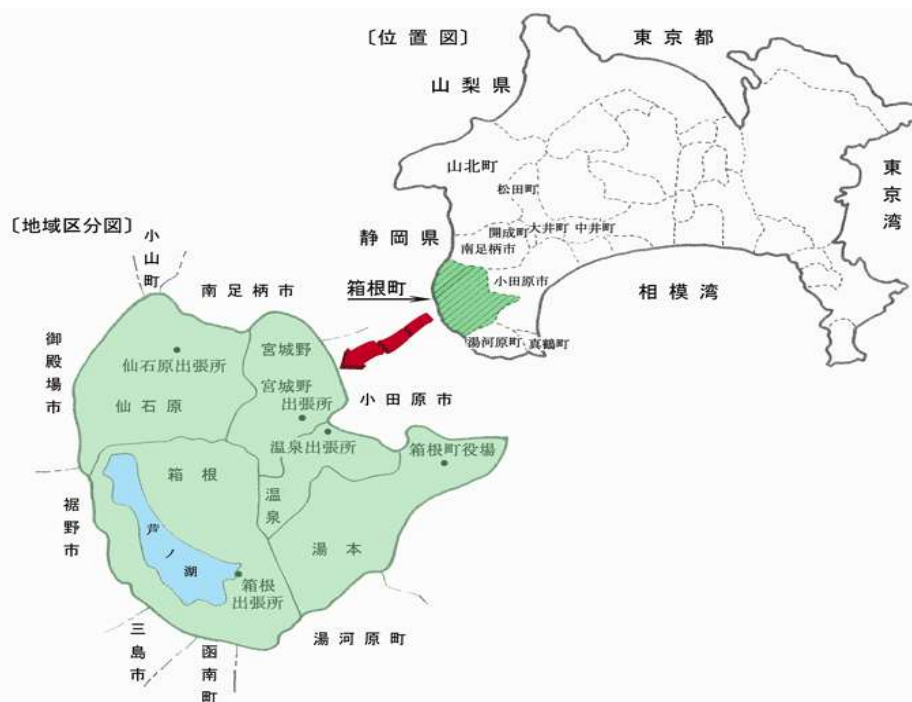
箱根町の地勢

箱根町の地勢は、約40万年に及ぶ活動により複雑な形成史を有し、多様な火山地形がみられる箱根火山によって形作られている。町の行政区域は、箱根カルデラを囲む標高1,000mほどの外輪山、浅間山・鷹ノ巣山・屏風山などの前期中央火口丘群、そして主峰である神山（標高1,438m）をはじめ、駒ヶ岳・二子山を中心とした後期中央火口丘群で形成され、カルデラ内に河川・湖沼・草原を配した一大自然美を展開している。山林原野の占める面積の割合をみると46.6%であり、河川湖沼等を加えるとその割合は92.0%となり町全体が山岳地形となっている。

位 置

東経 139度03分27秒 北緯 35度14分14秒
海拔 521m (消防本部基準)

箱根町は神奈川県南西部に位置し、東京から約80キロメートル、横浜から約60キロメートルの距離にあり、北は南足柄市、東は小田原市、南は湯河原町、西側は静岡県3市2町と接しているが、町面積の大部分は高原と山岳地帯からなり、隣接の市町とは地形的に隔てられている。



面積、人口、世帯数

面積及び人口

R3. 4. 1現在

面積	人口 (人)			世帯数 (世帯)
92. 86km ²	11, 203	男	5, 375	6, 824
		女	5, 828	

地域別人口及び世帯数

R3. 4. 1現在

種別 地域別	人口 (人)	男 (人)	女 (人)	世帯数 (世帯)
合計	11, 203	5, 375	5, 828	6, 824
湯本	2, 855	1, 376	1, 479	1, 778
温泉	1, 037	496	541	606
宮城野	2, 789	1, 294	1, 495	1, 738
仙石原	3, 494	1, 694	1, 800	2, 076
箱根	1, 028	515	513	626

人口の推移

R3. 4. 1現在

種別 年度別	人口 (人)	世帯数 (世帯)
平成17年	14, 609	7, 139
平成18年	14, 010	6, 650
平成19年	13, 839	6, 778
平成20年	13, 585	6, 758
平成21年	13, 458	6, 693
平成22年	13, 268	6, 707
平成23年	13, 706	7, 213
平成24年	13, 410	7, 101
平成25年	13, 270	7, 101
平成26年	13, 095	7, 066
平成27年	12, 383	6, 901
平成28年	11, 969	6, 711
平成29年	11, 931	6, 825
平成30年	11, 802	6, 901
令和元年	11, 557	6, 806
令和 2年	11, 319	6, 794
令和 3年	11, 203	6, 824

消防のあゆみ

歴代 消防長

初代	青山 秀一郎	(就任 昭和45年 4月 1日・退任 昭和54年10月31日)
第2代	信濃 一男	(就任 昭和54年11月 1日・退任 昭和55年 3月31日)
第3代	児島 豊	(就任 昭和55年 4月 1日・退任 昭和58年 1月31日)
第4代	石田 弘	(就任 昭和58年 2月 1日・退任 昭和61年 3月31日)
第5代	古口 和夫	(就任 昭和61年 4月 1日・退任 昭和63年 3月31日)
第6代	杉崎 積	(就任 昭和63年 4月 1日・退任 平成 9年 3月31日)
第7代	辻満 博相	(就任 平成 9年 4月 1日・退任 平成15年 3月31日)
第8代	矢作 高宏	(就任 平成15年 4月 1日・退任 平成17年 3月31日)
第9代	一寸木 富雄	(就任 平成17年 4月 1日・退任 平成20年 3月31日)
第10代	相原 敏	(就任 平成20年 4月 1日・退任 平成21年 3月31日)
第11代	山崎 幸雄	(就任 平成21年 4月 1日・退任 平成23年 3月31日)
第12代	山口 雅道	(就任 平成23年 4月 1日・退任 平成24年 3月31日)
第13代	神戸 富士雄	(就任 平成24年 4月 1日・退任 平成26年 3月31日)
第14代	川口 將明	(就任 平成26年 4月 1日・退任 平成27年 3月31日)
第15代	中村 光章	(就任 平成27年 4月 1日・退任 平成28年 3月31日)
第16代	齋藤 利久	(就任 平成28年 4月 1日・退任 平成30年 3月31日)
第17代	関田 和明	(就任 平成30年 4月 1日・退任 令和 2年 3月31日)
第18代	森 好郎	(就任 令和 2年 4月 1日・現在)

歴代 消防団長

初代	小川 徳次郎	(就任 昭和31年 9月30日・退任 昭和32年 2月 6日)
第2代	上野 弥一郎	(就任 昭和32年 2月 7日・退任 昭和45年 3月31日)
第3代	松井 威夫	(就任 昭和45年 4月 1日・退任 昭和50年 3月31日)
第4代	佐藤 正義	(就任 昭和50年 4月 1日・退任 平成 3年 3月31日)
第5代	伊勢田 実	(就任 平成 3年 4月 1日・退任 平成15年 3月31日)
第6代	野崎 茂則	(就任 平成15年 4月 1日・退任 平成23年 3月31日)
第7代	福住 幸次	(就任 平成23年 4月 1日・退任 平成25年 3月31日)
第8代	栗原 宏臣	(就任 平成25年 4月 1日・退任 平成29年 3月31日)
第9代	佐須 英行	(就任 平成29年 4月 1日・退任 令和 3年 3月31日)
第10代	三浦 実	(就任 令和 3年 4月 1日・現在)

- 昭和23 . 12. 14 湯本消防団常備部発足
職員2名、消防ポンプ自動車1台
- 昭和26 . 9. 20 常備職員1名増員
- 昭和27 . 3. 1 常備職員1名増員
- 昭和28 . 1 温泉村消防団常備部発足
- 昭和31 . 9. 30 湯本町、箱根町、温泉村、宮城野村、仙石原村の2町3村を合併して箱根町発足、同時に箱根町消防団を設置、439名、消防ポンプ8台、小型動力ポンプ2台、手引動力ポンプ3台
- 〃 . 9. 30 初代団長 小川徳次郎氏 就任
- 昭和32 . 2. 7 第2代団長 上野弥一郎氏 就任
- 昭和37 . 3. 14 宮城野常備消防、職員1名をもって発足
- 〃 . 3. 22 箱根町火災予防条例制定
- 昭和39 . 4. 1 仙石原常備消防、職員1名をもって発足
- 〃 . 10. 1 箱根常備消防、職員1名をもって発足
- 昭和41 . 6 宮城野消防詰所新築
- 〃 . 12. 22 消防短波無線電話機購入（基地局2基、移動局5基）
- 昭和42 . 4. 1 町総務課に防火係を設置
- 昭和44 . 3. 26 箱根町消防審議会条例制定
- 〃 . 4. 7 政令の公布により消防本部、消防署の設置が義務づけられる（施行日S45. 4. 1）
- 〃 . 8. 14 神奈川県知事から救急車を寄贈される
- 〃 . 9. 1 救急業務開始
- 昭和45 . 4. 1 第3代団長 松井威夫氏 就任
- 〃 . 4. 1 箱根町消防本部・消防署を箱根町湯本698番地に設置
消防本部、消防署、4分遣所
初代消防長 青山秀一郎 就任
消防職員24名、消防団員418名
消防署 消防ポンプ自動車 2台
救急自動車 1台
消防団 消防ポンプ自動車 12台
小型動力ポンプ 30台
積載車 2台
- 〃 . 8. 31 指令車を購入
- 〃 . 11. 17 超短波無線電話機購入（基地局1基、移動局2基、携帯無線1基）
- 〃 . 12. 2 消防ポンプ自動車購入、消防署に配備
- 昭和46 . 4. 1 1消防団本部、5個分団の消防団を改革し11個分団とする
消防吏員31名 消防団員401名
- 〃 . 11. 12 小型動力ポンプ付積載車を購入、第9分団に配備
- 〃 . 11. 26 積載車を購入、3分団に配備
- 〃 . 12. 1 箱根町消防署仙石原分遣所を仙石原17番地に新築
- 〃 . 12. 27 水槽付消防ポンプ自動車を購入、箱根分遣所に配備
- 昭和47 . 3. 30 第9分団消防詰所を仙石原1245番地に新築
- 〃 . 4. 1 消防吏員34名 消防団員393名
- 〃 . 10. 11 超短波無線電話機購入、移動局（救急自動車）1基、携帯無線1基
- 〃 . 10. 12 消防ポンプ自動車を購入、第2分団に配備

- 昭和48 . 1.10 消防出初式を挙行
 // . 4. 1 消防吏員35名 消防団員376名
 // . 8. 3 小型動力ポンプ (B3級)を購入、第6分団に配備
 // . 8.21 小型動力ポンプ 付積載車を購入、第10分団に配備
 // .10.10 消防本部庁舎を小涌谷525番地に着工
 (鉄骨鉄筋コンクリート造 地上3階建 延床面積1,368㎡)
- 昭和49 . 1.10 消防出初式を挙行
 // . 3. 1 消防庁長官表彰(表彰旗)受賞
 // . 3.25 消防本部庁舎完成
 // . 4. 1 消防吏員44名 消防団員372名
 // . 5. 1 消防本部、署を小涌谷525番地に新築移転
 (鉄骨鉄筋コンクリート造 地上3階建 延床面積1,368㎡)
 // . 9. 6 小型動力ポンプ (B3級)を購入、第3分団に配備
 // . 9.17 超短波無線電話機購入、移動局本署(救急自動車、タンク車)分署(消防ポンプ自動車2基)
 仙石原分遣所(消防ポンプ自動車)
 // .10. 4 消防ポンプ自動車(BD-I型)を購入、第6分団に配備
 // .12. 1 救急自動車(トヨタ 18V 1,994CC)を購入、本署に配備
- 昭和50 . 1.10 消防出初式を挙行
 // . 4. 1 第4代団長 佐藤正義氏 就任
 // . 4. 1 消防吏員56名 その他の女子2名 消防団員368名
 // . 9.12 小型動力ポンプ (B3級)2台を購入、第2分団第1・4部に配備
 // .11. 8 小型動力ポンプ 付積載車を購入、第2分団第2部に配備
- 昭和51 . 1.10 消防出初式を挙行
 // . 1.10 指令車を購入、消防本部に配備
 // . 4. 1 消防吏員57名 その他の女子1名 消防団員370名
 // . 8. 6 県消防操法大会に第11分団が自動車ポンプ 操法の部で出場
 // .10. 8 災害用ろ水機を購入、湯本分署に配備
 // .11. 4 小型動力ポンプ (B3級)を購入、第9分団に配備
 // .11.25 小型動力ポンプ 付積載車を購入、第2分団第1部に配備
 // .12.25 消防団第5分団詰所(鉄筋鉄骨モルタル造り地上2階建 延90.5㎡)を改築完成
- 昭和52 . 1.10 消防出初式を挙行(於 湯本小学校)
 // . 4. 1 消防吏員57名 その他の女子1名 消防団員371名
 // .11. 8 小型動力ポンプ (B3級)を購入、第3分団第2部に配備
 // .11.28 小型動力ポンプ 付積載車を購入、第1分団第3部に配備
- 昭和53 . 1.10 消防出初式を挙行(於 湯本小学校)
 // . 2.17 消防ポンプ自動車(BD-I型)を購入、第7分団に配備
 // . 4. 1 消防吏員61名 その他の女子1名 消防団員373名
 // . 8.10 県消防操法大会に第5分団が自動車ポンプ 操法の部で出場
 // .11.22 日本損害保険協会から水槽付消防ポンプ自動車(I-B型)を寄贈される
 // .11.22 小型動力ポンプ 付積載車を購入、第3分団第1部に配備
- 昭和54 . 1.10 消防出初式を挙行(於 宮城野小学校)
 // . 2.23 消防ポンプ自動車(CD-I型)更新(第4分団配備車)
 // . 3.11 日本消防協会会長表彰(竿頭綬)を箱根町消防団受賞

- 昭和54 . 4. 1 消防吏員63名 その他の女子1名 消防団員370名
 " . 10. 27 小型動力ポンプ付積載車を購入、第2分団第4部に配備
 " . 11. 1 2代消防長 信濃一男(助役) 就任
 " . 12. 18 水槽付消防ポンプ自動車(I-A型)を購入、湯本分署に配備
- 昭和55 . 1. 10 消防出初式を挙(於 湯本小学校)
 " . 3. 25 第2分団第4部消防詰所(鉄筋、木造2階建 延91.0㎡)を改築
 " . 4. 1 第3代消防長 児島 豊 就任
 " . 4. 1 消防吏員65名 その他の女子1名 消防団員369名
 " . 9. 8 消防制度発足百周年記念式典及び消防団員家族慰安会を実施(於小涌園)
 " . 9. 30 日本消防協会から小型動力ポンプ付積載車1台を寄贈され、第7分団第2部に配備
 " . 11. 8 救急自動車更新(本署配備車)
 " . 12. 2 小型動力ポンプ付積載車を購入、第5分団第2部に配備
 " . 12. 26 消防ポンプ自動車(CD-I型)更新(第1分団配備車)
 水槽付消防ポンプ自動車(I-A型)更新(第8分団配備車)
- 昭和56 . 1. 10 消防出初式を挙(於 湯本小学校)
 " . 4. 1 消防吏員65名 その他の女子1名 消防団員368名
 " . 11. 10 日本船舶振興会から救急自動車(2B型)1台寄贈され、湯本分署に配備
 " . 12. 10 第7分団第2部消防詰所を新築
 (補強コンクリートブロック造 地上2階建 延床面積62.51㎡)
 " . 12. 14 はしご付消防ポンプ自動車(24m級)を購入、本署に配備
- 昭和57 . 1. 10 消防出初式を挙(於 湯本小学校)
 " . 3. 20 第5分団第2部消防詰所等併用施設を新築
 (鉄骨造 地下1階 地上1階建 延床面積184.116㎡のうち詰所部分57.78㎡)
 " . 4. 1 消防吏員67名 その他の女子1名 消防団員367名
 " . 11. 15 消防ポンプ自動車(CD-I型)更新(第9分団配備車)
 " . 12. 15 消防ポンプ自動車(CD-I型)更新(第5分団配備車)
- 昭和58 . 1. 10 消防出初式を挙(於 宮城野小学校)
 " . 2. 1 第4代消防長 石田 弘 就任
 " . 3. 30 第2分団第2部消防詰所を湯本215番地10に新築
 (鉄筋コンクリート軽量鉄骨造併用2階建 延床面積108.8㎡)
 " . 4. 1 消防吏員70名 その他の女子1名 消防団員369名
 " . 11. 17 水槽付消防ポンプ自動車(I-A型)更新(箱根分遣所配備車)
 " . 12. 16 第3分団第2部消防詰所を畑宿218番地に新築
 (補強コンクリートブロック木造併用2階建 延床面積96.68㎡)
 " . 12. 26 小型動力ポンプ付積載車更新(第3分団第2部配備車)
- 昭和59 . 1. 10 消防出初式を挙(於 湯本小学校)
 " . 3. 13 消防ポンプ自動車(CD-II型)更新(本署配備車)
 " . 4. 1 消防吏員71名 消防団員369名
 " . 12. 4 消防ポンプ自動車(CD-I型)更新(第11分団配備車)
- 昭和60 . 1. 10 消防出初式を挙(於 宮城野小学校) ※防火ホスター入賞者表彰を開始
 " . 4. 1 消防吏員71名 消防団員369名
 " . 7. 10 指令車更新(本部配備車)
 " . 10. 31 救急自動車更新(本署配備車)

- 昭和60 . 11. 25 消防ポンプ自動車(CD- I 型)更新(第2分団第3部配備車)
- 昭和61 . 1. 10 消防出初式を挙(於 湯本小学校)
- 〃 . 4. 1 第5代消防長 古口和夫 就任
- 〃 . 4. 1 消防吏員71名 消防団員369名
- 〃 . 9. 9 小型動力ポンプ付積載車購入、第8分団に配備
- 〃 . 10. 6 救急自動車更新(湯本分署配備車)
- 〃 . 11. 20 消防ポンプ自動車(CD- I 型)更新(第6分団配備車)
- 昭和62 . 1. 10 消防出初式を挙(於 宮城野小学校)
- 〃 . 4. 1 消防吏員70名 消防団員369名
- 〃 . 10. 29 小型動力ポンプ付積載車更新(第2分団第2部配備車)
- 〃 . 12. 11 消防ポンプ自動車(CD- I 型)更新(第7分団第1部配備車)
- 昭和63 . 1. 10 消防出初式を挙(於 湯本小学校) ※式典を毎年湯本小学校とする
- 〃 . 3. 14 救助工作車更新(本署配備車)
- 〃 . 4. 1 第6代消防長 杉崎 積 就任
- 〃 . 4. 1 消防吏員71名 事務吏員1名 消防団員369名
- 〃 . 8. 1 日本消防協会から広報車1台を寄贈され、消防本部に配備
- 〃 . 8. 4 第36回県消防操法大会に第10分団が自動車ポンプ操法の部で出場
- 〃 . 12. 22 小型動力ポンプ付積載車更新(第10分団第2部配備車)
- 平成元 . 1. 10 昭和天皇崩御のため消防出初式を中止
- 〃 . 4. 1 消防吏員74名 事務吏員1名 消防団員369名
- 〃 . 8. 24 日本損害保険協会から水槽付消防ポンプ自動車1台寄贈され本署に配備
- 〃 . 10. 17 小型動力ポンプ付積載車更新(第2分団第1部配備車)
- 〃 . 12. 22 消防ポンプ自動車(CD- I 型)更新(第4分団配備車)
- 平成 2 . 1. 10 消防出初式を挙(於 湯本小学校)
- 〃 . 2. 23 第7分団第1部消防詰所を新築(鉄骨造2階建 延109. 54㎡)
- 〃 . 4. 1 消防吏員75名 事務吏員1名 消防団員368名
- 〃 . 7. 23 日本消防協会から小型動力ポンプ付積載車1台寄贈され、第3分団第1部に配備
- 〃 . 9. 28 指令車更新(本部配備車)
- 〃 . 11. 16 小型動力ポンプ付積載車更新(第1分団第3部配備車)
- 平成 3 . 1. 4 救急自動車更新(本署配備車)
- 〃 . 1. 10 消防出初式を挙(於 湯本小学校)
- 〃 . 1. 15 水槽付消防ポンプ自動車(I -B型)更新(湯本分署配備車)
- 〃 . 4. 1 第5代団長 伊勢田実氏 就任
- 〃 . 4. 1 消防吏員76名 事務吏員1名 消防団員366名
- 〃 . 12. 12 消防ポンプ自動車(CD- I 型)更新(第1分団第1・2部配備車)
- 〃 . 12. 12 消防団無線機整備・配備
- 平成 4 . 1. 10 消防出初式を挙(於 湯本小学校)
- 〃 . 4. 1 消防吏員81名 事務吏員1名 消防団員368名
- 〃 . 9. 1 県・町総合防災訓練に参加(箱根地域)元箱根園地
- 〃 . 9. 11 小型動力ポンプ付積載車更新(第7分団第2部配備車)
- 〃 . 9. 11 小型動力ポンプ(B3級)2台購入、第4分団、第5分団第1部に配備
- 〃 . 12. 10 救急自動車更新(湯本分署配備車両)
- 〃 . 12. 21 水槽付消防ポンプ自動車(I -A型)更新(第8分団配備車)

- 平成 4. 12. 21 小型動力ポンプ付積載車更新(第2分団第4部配備車)
- 平成 5. 1. 11 消防出初式を挙(於 湯本小学校) ※車両プレート及び一斉放水を開始
- 〃 . 3. 30 第2分団第3部消防詰所等併用施設を新築
(鉄骨造2階建 延床面積184.985㎡のうち詰所部分86.75㎡)
- 〃 . 4. 1 消防吏員85名 事務吏員1名 消防団員370名
- 〃 . 8. 5 救急自動車購入、仙石原分遣所に配備
- 〃 . 8. 5 仙石原分遣所救急業務開始
- 〃 . 9. 13 ニノ平保育園に幼年消防クラブを結成
- 〃 . 11. 29 小型動力ポンプ付積載車更新(第5分団第2部配備車)
- 〃 . 12. 20 指令車更新(本部配備車)
- 平成 6. 1. 11 消防出初式を挙(於 湯本小学校)
- 〃 . 4. 1 消防吏員93名 事務吏員1名 消防団員370名
- 〃 . 7. 28 第38回県消防操法大会に第1分団が自動車ポンプ操法の部で出場
- 〃 . 10. 13 小型動力ポンプ(B3級)を購入、第8分団に配備
- 〃 . 10. 21 湯本幼稚園に幼年消防クラブを結成し2園となる
- 〃 . 12. 12 高規格救急自動車配備(本署)
- 〃 . 12. 27 救急自動車購入、箱根分遣所に配備
- 〃 . 12. 27 箱根分遣所救急業務開始
- 平成 7. 1. 10 消防出初式を挙(於 湯本小学校) ※幼年消防クラブが演技を開始
- 〃 . 2. 24 消防ポンプ自動車(CD-I型)更新(第9分団配備車)
- 〃 . 4. 1 消防吏員102名 事務吏員1名 消防団員370名
- 〃 . 10. 25 小型動力ポンプ(B3級)購入、第11分団に配備
- 平成 8. 1. 10 消防出初式を挙(於 湯本小学校)
- 〃 . 1. 25 宮城野保育園に幼年消防クラブを結成し3園となる
- 〃 . 3. 22 消防ポンプ自動車(CD-I型)更新(第5分団第1部配備車)
- 〃 . 4. 1 消防吏員103名 事務吏員1名 消防団員369名
- 〃 . 4. 1 組織改正に伴い消防本部・署に課制を導入
- 〃 . 8. 23 資機材搬送車を購入(本署に配備)
- 〃 . 11. 8 小型動力ポンプ(B3級)更新(第6分団配備車)
- 〃 . 12. 20 高規格救急自動車配備(湯本分署)
- 平成 9. 1. 7 水槽付消防ポンプ自動車(I-A型)更新(箱根分遣所配備車)
- 〃 . 1. 10 消防出初式を挙(於 湯本小学校)
- 〃 . 2. 12 仙石原保育園に幼年消防クラブを結成し4園となる
- 〃 . 3. 19 小型動力ポンプ付積載車更新(第3分団第2部配備車)
- 〃 . 3. 25 消防無線全国共通波基地局整備(全国共通波3波導入)
- 〃 . 4. 1 第7代消防長 辻満博相 就任
- 〃 . 4. 1 消防吏員102名 事務吏員1名 消防団員367名
- 〃 . 11. 17 小型動力ポンプ(B3級)更新(湯本分署配備車)
- 平成10. 1. 10 消防出初式を挙(於 湯本小学校)
- 〃 . 2. 2 水槽付消防ポンプ自動車(I-A型)更新(本署配備車)
- 〃 . 2. 6 指揮広報車更新(消防本部配備車)
- 〃 . 4. 1 消防吏員102名 消防団員365名

- 平成10. 4. 1 箱根分遣所、第10分団消防詰所併設施設を元箱根102番地に新築移転
(鉄筋コンクリート造 地上2階建 延床面積621.31㎡)
- 〃 . 7.24 第27回消防救助技術関東地区指導会にはしご登はんの部で出場(1名)
- 〃 . 8.28 第27回消防救助技術大会にはしご登はんの部で出場(1名)
- 〃 . 11.20 小型動力ポンプ (B3級)更新(第4分団配備車)
- 平成11. 1.10 消防出初式を挙(於 湯本小学校)
- 〃 . 2. 4 消防ポンプ自動車(CD-I型)更新(第11分団配備車)
- 〃 . 3. 6 温泉幼稚園に幼年消防クラブを結成し5園となる
- 〃 . 4. 1 消防吏員103名 事務吏員1名 消防団員367名
- 〃 . 6. 1 水難救助隊発足
- 〃 . 6. 1 消防本部庁舎を宮ノ下467番地の1に着工
(鉄骨鉄筋コンクリート造 一部 鉄筋コンクリート造 地下1階地上3階建延床面積 2,802.2㎡)
- 〃 . 10.19 箱根幼稚園に幼年消防クラブを結成し6園となる
- 〃 . 12.14 小型動力ポンプ (B3級)更新(第7分団第1部配備車)
- 〃 . 12.22 第4分団消防詰所を大平台459番地の1に新築移転(鉄骨造2階建 延床面積108.87㎡)
- 平成12. 1. 9 消防出初式を挙(於 湯本小学校)
- 〃 . 1.19 高規格救急自動車配備(仙石原分遣所)
- 〃 . 2.15 消防ポンプ自動車(CD-I型)更新(第2分団第3部配備車)
- 〃 . 4. 1 消防吏員103名 事務吏員1名 消防団員366名
- 〃 . 6. 9 危険物防災講習会実施(受講者11名)
- 〃 . 7.26 第42回県消防操法大会に第4分団が自動車ポンプ 操法の部で出場
- 〃 . 10.25 湯本保育園に幼年消防クラブを結成し7園となる
- 〃 . 11. 1 静岡県御殿場市・小山町広域行政組合と消防相互応援協定締結
- 〃 . 12.12 小型動力ポンプ (B3級)更新(第5分団第1部配備車)
- 平成13. 1.10 消防出初式を挙(於 湯本小学校)
- 〃 . 2. 8 消防ポンプ自動車(CD-I型)更新(第6分団配備車)
- 〃 . 2.28 消防本部庁舎完成
- 〃 . 3.19 消防無線救急専用波基地局整備
- 〃 . 4. 1 消防本部・署を宮ノ下467番地の1に新築移転
(鉄骨鉄筋コンクリート造 一部 鉄筋コンクリート造 地下1階 地上3階建延床面積2,802.2㎡)
- 〃 . 4. 1 消防吏員103名 事務吏員1名 消防団員367名
- 〃 . 9. 1 静岡県三島市と消防相互応援協定締結
- 〃 . 10.25 箱根若草こどもの園に幼年消防クラブを結成し8園となる
- 〃 . 11. 1 静岡県裾野市と消防相互応援協定締結
- 〃 . 11. 9 第4回全国消防広報コンクールの広報ポスター・広報カレンダー部門で最優秀賞を受賞
- 〃 . 12.12 高規格救急自動車配備(箱根分遣所)
- 平成14. 1. 1 静岡県田方地区消防組合と消防相互応援協定締結
- 〃 . 1.10 消防出初式を挙(於 湯本小学校)
- 〃 . 1.29 小型動力ポンプ (B-3級)更新(第7分団第2部配備車)
- 〃 . 1.30 査察車更新(消防本部配備車)
- 〃 . 4. 1 消防吏員103名 事務吏員1名 消防団員365名
- 〃 . 6.20 第27回神奈川県下消防救助技術指導会ほふく救出の部で第2位入賞
- 〃 . 7.19 第31回消防救助技術関東地区指導会に、ほふく救出の部で出場(3名)

- 平成14. 9. 19 小型動力ポンプ付積載車更新(第8分団配備車)
- 平成15. 1. 10 消防出初式を挙(於 湯本小学校)
- 〃 . 4. 1 第8代消防長 矢作高宏 就任
- 〃 . 4. 1 第6代団長 野崎茂則氏 就任
- 〃 . 4. 1 消防吏員103名 事務吏員1名 消防団員364名
- 〃 . 4. 1 第2分団第1部消防詰所等併用施設を湯本132番地の1に新築移転
(鉄骨造 地上2階建 延床面積496.93㎡のうち詰所部分73.71㎡)
- 〃 . 10. 27 緊急消防援助隊関東ブロック合同訓練に参加
～28 (救急隊1隊3名及び後方支援隊1隊3名)
- 〃 . 11. 7 第6回全国消防広報コンクールの広報ポスター・広報カレンダー部門で最優秀賞を受賞
- 平成16. 1. 9 消防出初式を挙(於 湯本小学校)
- 〃 . 1. 16 県内緊急消防援助隊集結訓練に救急隊1隊3名参加
- 〃 . 4. 1 消防吏員102名 事務吏員1名 消防団員364名
- 〃 . 6. 6 第29回神奈川県下消防救助技術指導会ほふく救出の部で第2位入賞
- 〃 . 7. 19 第33回消防救助技術関東地区指導会に、ほふく救出の部で出場(3名)
- 〃 . 10. 20 指令車更新(本部配備車)
- 〃 . 10. 29 新潟中越地震に伴い「緊急消防援助隊 神奈川県隊」として救急隊派遣
～11. 1 (救急隊1隊3名、後方支援1隊2名)
- 〃 . 11. 19 第7回全国消防広報コンクールの広報ポスター・広報カレンダー部門で最優秀賞を受賞
- 平成17. 1. 13 消防出初式を挙(於 湯本小学校)
- 〃 . 1. 17 県内緊急消防援助隊集結訓練に救急隊1隊3名参加
- 〃 . 4. 1 第9代消防長 一寸木富雄 就任
- 〃 . 4. 1 消防吏員101名 事務吏員1名 消防団員344名
- 〃 . 9. 5 箱根町総合防災訓練台風14号接近により中止
- 平成18. 1. 12 消防出初式を挙(於 湯本小学校)
- 〃 . 1. 27 高規格救急自動車更新(本署配備車)
- 〃 . 2. 8 県内緊急消防援助隊集結訓練に消火隊1隊5名参加
- 〃 . 4. 1 消防吏員100名 事務吏員1名 消防団員344名
- 〃 . 5. 30 小型動力ポンプ(B3級)を購入 第5分団第1部に配備
- 〃 . 7. 26 第45回県消防操法大会に第7分団が自動車ポンプ操法の部で出場(優秀賞受賞)
- 〃 . 9. 7 救急医療週間に伴う「救急フェア」実施(箱根湯本駅前広場)
- 〃 . 12. 7 第9回全国消防広報コンクールの広報ポスター・広報カレンダー部門で優秀賞を受賞
- 平成19. 1. 10 消防出初式を挙(於 湯本小学校)
- 〃 . 2. 7 県内緊急消防援助隊集結訓練に消火隊1隊5名参加
- 〃 . 4. 1 消防吏員98名 事務職員2名 消防団員343名
- 〃 . 9. 11 救急医療週間に伴う「救急フェア」実施(強羅駅前広場)
- 〃 . 11. 9 第10回全国消防広報コンクールの広報ポスター・広報カレンダー部門で入選
- 〃 . 12. 13 高規格救急自動車更新(湯本分署配備)
- 平成20. 1. 10 消防出初式を挙(於 湯本小学校)
- 〃 . 2. 6 県内緊急消防援助隊集結訓練に消火隊1隊5名参加
- 〃 . 4. 1 第10代消防長 相原 敏 就任
- 〃 . 4. 1 消防吏員96名 事務職員2名 消防団員344名

- 平成20. 11. 19 緊急消防援助隊関東ブロック合同訓練参加(会場・横浜)
 ～20 (消火隊1隊5名・後方支援隊2名)
- 平成21. 1. 10 消防出初式を挙(於 湯本小学校)
 // . 1. 10 救助工作車更新 (本署配備)
 // . 4. 1 第11代消防長 山崎幸雄 就任
 // . 4. 1 消防吏員98名 事務職員2名 消防団員341名
- 平成22. 1. 13 消防出初式を挙(於 湯本小学校)
 // . 2. 3 県内緊急消防援助隊集結訓練に消火隊1隊5名参加(会場 県総合防災センター・消防学校)
 // . 3. 29 平成21年度 総務省消防庁消防団救助資機材搭載型車両(積載車)1台 配属式
 (第2分団第2部配備)
 // . 4. 1 消防吏員99名 事務職員2名 消防団員342名
- 平成23. 1. 12 消防出初式を挙(於 湯本小学校)
 // . 1. 12 消防ポンプ自動車(CD-I型)更新(湯本分署配備)
 // . 1. 12 高規格救急自動車更新(仙石原分遣所配備)
 // . 1. 25 文化財防火センターに伴う消防総合訓練実施(於 萬翠楼福住)
 // . 2. 2 平成22年度神奈川県内緊急消防援助隊合同訓練(図上訓練)に参加(於神奈川県庁)
 // . 3. 14 東北地方太平洋沖地震に伴い「県内緊急消防援助隊第2次派遣隊」として派遣
 ～18 (救急隊1隊3名、後方支援隊1隊2名派遣)【宮城県仙台市】(町第1次派遣)
 // . 3. 17 東北地方太平洋沖地震に伴い「県内緊急消防援助隊第3次派遣隊」として派遣
 ～21 (救急隊1隊3名、後方支援隊1隊2名派遣)【宮城県仙台市】(町第2次派遣)
 // . 3. 22 東北地方太平洋沖地震に伴い「県内緊急消防援助隊第2次派遣隊」として派遣
 ～26 (救急隊1隊3名、後方支援隊1隊1名派遣)【福島県福島市】(町第3次派遣)
 // . 3. 25 東北地方太平洋沖地震に伴い「県内緊急消防援助隊第3次派遣隊」として派遣
 ～29 (救急隊1隊3名、後方支援隊1隊1名派遣)【福島県福島市】(町第4次派遣)
 // . 4. 1 第12代消防長 山口雅道 就任
 // . 4. 1 第7代団長 福住幸次氏 就任
 // . 4. 1 消防吏員101名 事務職員1名 消防団員343名
 // . 7. 1 消防団員2名入団 合計345名
 // . 8. 19 神奈川県消防長会定例会を箱根町で開催
 // . 11. 1 平成23年度緊急消防援助隊関東ブロック合同訓練に参加
 ～2 (救急1隊3名及び後方支援隊1隊2名)(会場・長野県松本市)
- 平成24. 1. 12 消防出初式を挙(於 湯本小学校)
 // . 1. 25 文化財防火センターに伴う消防総合訓練実施(於 強羅太陽山荘)
 // . 2. 1 神奈川県緊急消防援助隊合同訓練(図上訓練)に参加(県総合防災センター)
 // . 2. 14 消防ポンプ自動車(CD-I型)更新(第7分団第1部配備車)
 // . 4. 1 第13代消防長 神戸富士雄 就任
 // . 4. 1 消防吏員100名 事務職員1名 消防団員345名
 // . 7. 24 第48回県消防操法大会に第9分団が自動車ポンプ操法の部で出場(優良賞受賞)
 // . 12. 6 箱根町防火管理者等協議会30周年記念防災講演会(仙石原文化センター)
- 平成25. 1. 10 消防出初式を挙(於 湯本小学校)
 // . 2. 6 神奈川県緊急消防援助隊合同訓練(県総合防災センター) 後方支援隊1隊2名
 // . 3. 13 通信指令システム更新
 // . 4. 1 第8代団長 栗原宏臣氏 就任

- 平成25. 4. 1 消防吏員100名 事務職員1名 消防団員333名
 " . 6. 1 消防団員1名入団 合計334名
 " . 12. 16 消防ポンプ自動車(CD- I 型)更新 (第4分団配備車)
- 平成26. 1. 10 消防出初式を挙(於 湯本小学校)
 " . 2. 1 神奈川県緊急消防援助隊合同訓練に参加(県総合防災センター)後方支援隊1隊1名
 " . 4. 1 第14代消防長 川口将明 就任
 " . 4. 1 消防吏員100名 事務職員1名 消防団員337名
- 平成27. 1. 10 消防出初式を挙(於 湯本小学校)
 " . 2. 26 小型動力ポンプ付積載車を更新、第10分団第2部に配備
 " . 2. 26 神奈川県緊急消防援助隊合同訓練に参加(藤沢市消防防災訓練センター)後方支援隊1隊1名
 " . 4. 1 第15代消防長 中村光章 就任
 " . 4. 1 消防吏員100名 事務職員1名 消防団員334名
 " . 10. 10 指揮広報車更新(消防本部配備車)フナツク株式会社寄贈
- 平成28. 1. 13 消防出初式を挙(於 湯本小学校)
 " . 1. 26 高規格救急自動車更新 (本署配備)
 " . 3. 23 災害対応はしご付消防自動車(30m級)更新 (本署配備)
 " . 4. 1 第16代消防長 齋藤利久 就任
 " . 4. 1 消防吏員96名 事務職員1名 消防団員334名
 " . 12. 19 小型動力ポンプ付積載車を更新、第2分団第1部に配備
 " . 12. 21 水槽付消防ポンプ自動車(CD- I 型)更新 (箱根分遣所配備車)
- 平成29. 1. 12 消防出初式を挙(於 湯本小学校)
 " . 4. 1 第9代団長 佐須英行氏 就任
 " . 4. 1 消防吏員93名 事務職員1名 消防団員330名
 " . 10. 24 平成29年度緊急消防援助隊 関東ブロック合同訓練に参加(会場・群馬県太田市)
 ~25 (消火隊1隊5名)
 " . 11. 7 小型動力ポンプ付積載車を更新、第3分団第1部に配備
 " . 11. 8 高規格救急自動車更新(湯本分署配備)
 " . 11. 15 水槽付消防ポンプ自動車(CD- I 型)更新(第8分団配備車)
- 平成30. 1. 10 消防出初式を挙(於 湯本小学校)
 " . 1. 25 神奈川県内消防広域応援・緊急消防援助隊県内合同訓練に参加(救急隊1隊3名)
 (会場・川崎市東扇島東公園)
 " . 3. 7 消防庁長官表彰(竿頭綬)を箱根町消防本部・箱根町消防団が受章
 " . 4. 1 第17代消防長 関田和明 就任
 " . 4. 1 消防吏員92名 事務職員1名 消防団員329名
 " . 7. 25 第51回県消防操法大会に第11分団が自動車ポンプ操法の部で出場(優良賞受賞)
 " . 11. 30 平成30年度緊急消防援助隊 関東ブロック合同訓練に参加(救急隊1隊3名)
 ~12. 1 (会場・県総合防災センター)
 " . 12. 17 水槽付消防ポンプ自動車(CD- I 型)更新 (本署配備車)
- 平成31. 1. 10 消防出初式を挙(於 湯本小学校)
 " . 1. 28 消防ポンプ自動車 更新(第1分団第1・第2部配備車)
 " . 1. 28 小型動力ポンプ付積載車を更新、第7分団第2部に配備
 " . 1. 29 資機材搬送車 更新(本署配備)
 " . 4. 1 消防吏員92名 事務職員1名 消防団員327名

- 令和 2 . 1. 10 消防出初式を挙(於 湯本小学校)
- 〃 . 3. 9 令和元年東日本台風による記録的な大雨被害に伴う消防活動に対しての功績が認められ、「令和元年度防災功労者消防庁長官表彰」を箱根町消防団が受賞
- 〃 . 3. 12 消防ポンプ自動車 更新(第9分団配備車)
- 〃 . 3. 19 小型動力ポンプ付積載車 更新(第2分団第4部配備車)
- 〃 . 3. 19 小型動力ポンプ付積載車 更新(第5分団第2部配備車)
- 〃 . 3. 30 令和元年東日本台風による記録的な大雨被害に伴う救助事案に対しての功績が認められ、「令和元年度神奈川県消防長会消防功労者表彰」を箱根町消防署警備第1課が受賞
- 〃 . 4. 1 第18代消防長 森 好郎 就任
- 〃 . 4. 1 消防吏員97名 事務職員1名 消防団員325名
- 〃 . 11. 6 資機材搬送車 購入(団本部配備車)
- 〃 . 11. 9 消防ポンプ自動車 更新(第5分団第1部配備車)
- 〃 . 12. 10 湯本分署、第1分団消防詰所併設施設を湯本263番地の3に新築移転し運用開始
(鉄筋コンクリート造 地上3階建 延床面積700.95㎡)
- 令和 3 . 1. 4 査察車 更新(本部配備車)
- 〃 . 1. 13 消防出初式を挙(於 消防本部)
※新型コロナウイルス感染症拡大防止のため規模を縮小し実施
- 〃 . 4. 1 第10代団長 三浦 実 氏 就任
- 〃 . 4. 1 消防吏員99名 事務職員1名 消防団員309名

1. 総務



予 算

町予算と消防費

(単位：千円)

年度別 \ 区分	一般会計A	消防費B	B/A %
令和 3年度 (当初)	9,554,000	964,298	10.1%
令和 2年度 (当初)	10,700,000	1,494,214	14.0%

消防費内訳

(単位：千円)

款 項	目	令和 2年度	令和 3年度	比 較
消 防 費	合 計	1,494,214	964,298	△ 529,916
	常備消防費	864,196	847,696	△ 16,500
	非常備消防費	60,971	60,069	△ 902
	消防施設費	569,047	56,533	△ 512,514

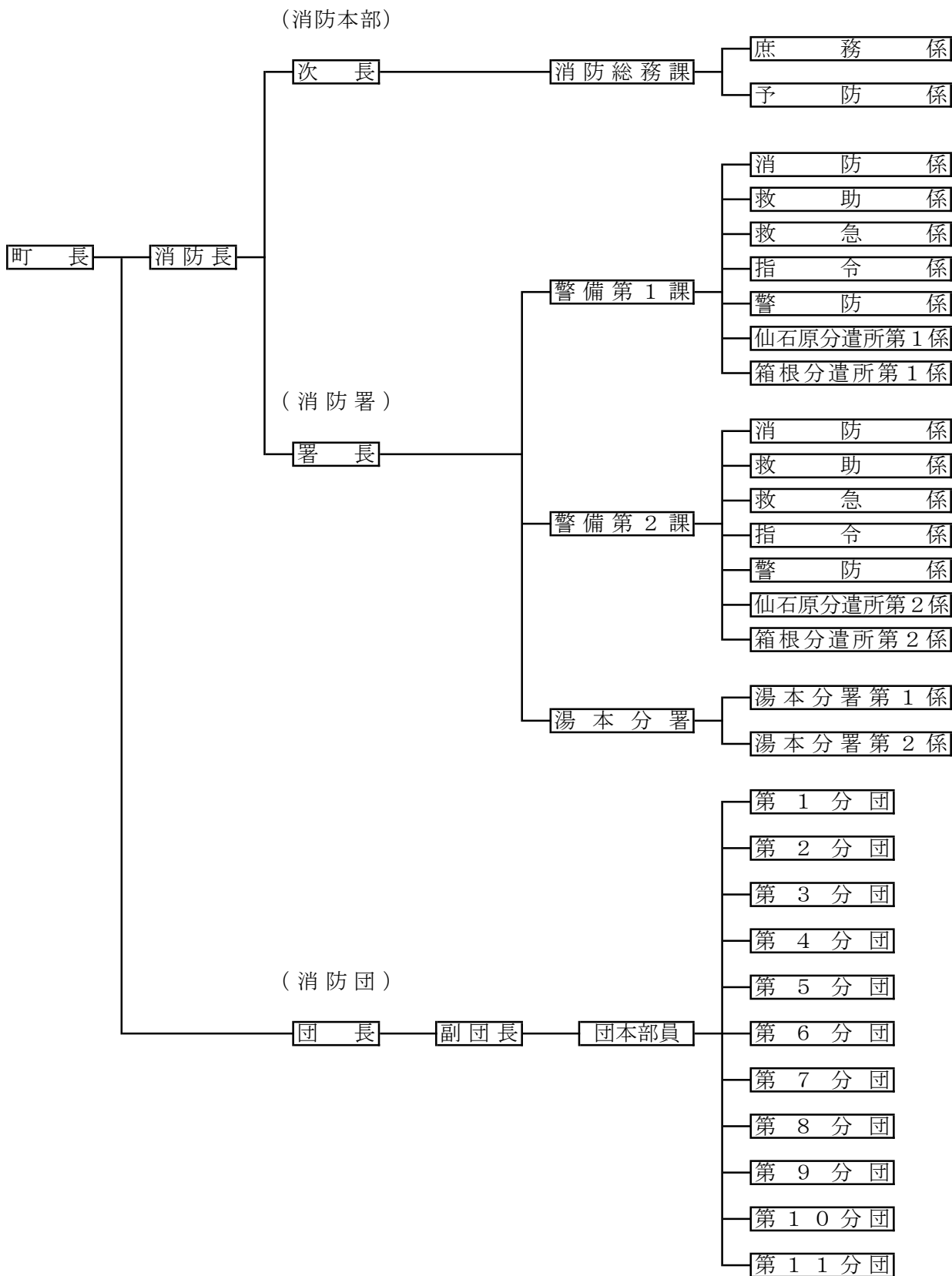
予算額と世帯・人口当りの額

(単位：千円)

予算 \ 区分	年度別	予算額	一世帯当り	町民一人当り
一般会計	令和 3年度	9,554,000	1,400	853
	令和 2年度	10,700,000	1,575	945
消 防 費	令和 3年度	964,298	141	86
	令和 2年度	1,494,214	220	132

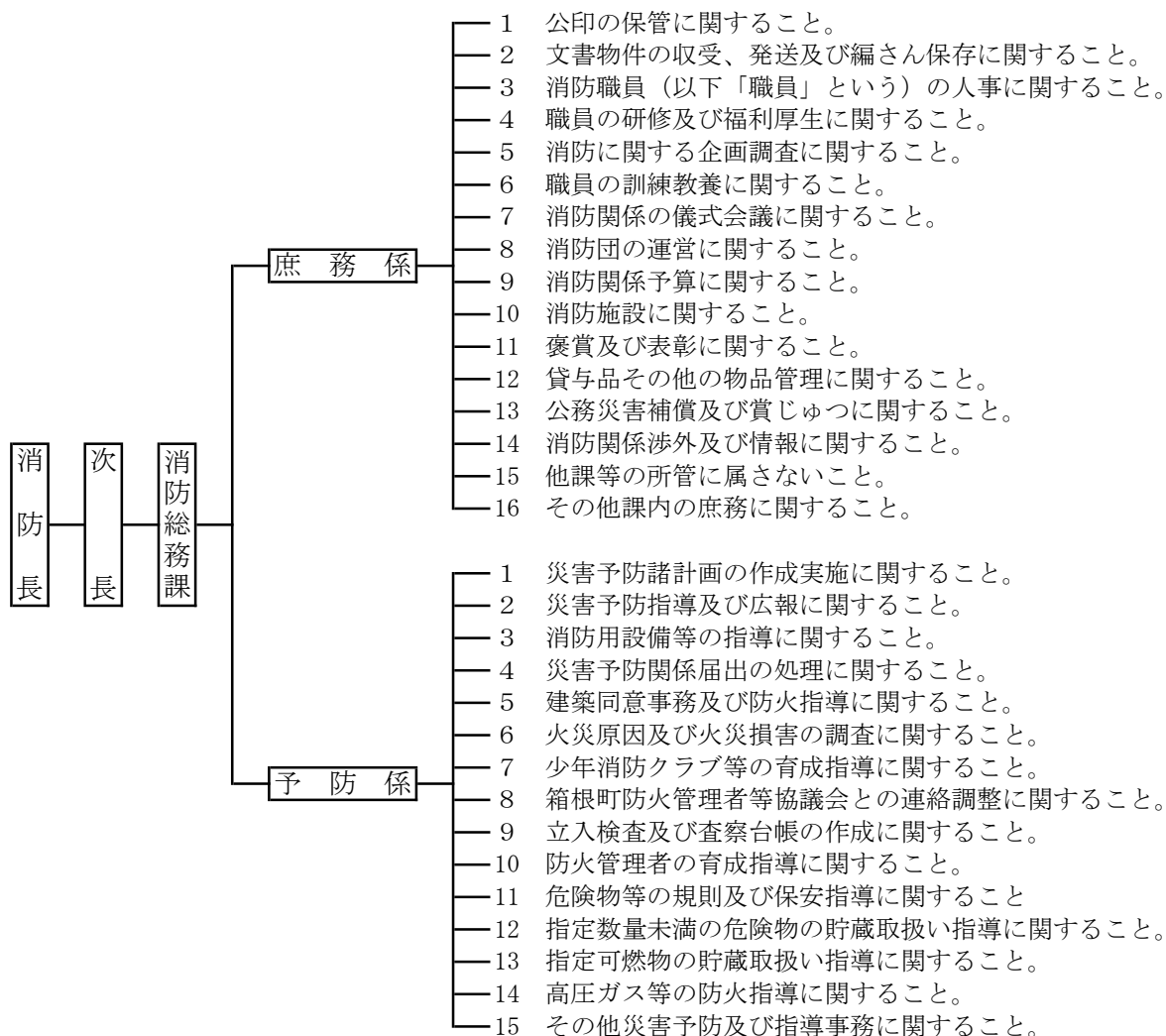
消 防 組 織 図

R3. 4. 1現在



消防本部事務分掌

R3.4.1現在



消防署事務分掌

R3. 4. 1現在

消
防
長

署
長

警備第1課・第2課
消 防 係
仙石原分遣所、箱根分遣所 第1係・第2係
湯本分署 第1係・第2係

- (1) 水火災その他の災害の警戒防御及び鎮圧に関する事。
- (2) 救出救助活動に関する事。
- (3) 消防地理に関する事。
- (4) 消防水利の維持管理に関する事。
- (5) 消防車両及び資機材の維持管理に関する事。
- (6) 消防機械用燃料の保管に関する事。
- (7) 自衛消防隊の実技指導に関する事。
- (8) 火災原因及び火災損害の調査に関する事。
- (9) 立入検査に関する事。
- (10) 消防署内の庶務に関する事。
- (11) その他消防活動に関する事。

警備第1課・第2課 救 助 係

- (1) 水火災その他の災害の警戒防御及び鎮圧に関する事。
- (2) 救出救助活動に関する事。
- (3) 救助統計に関する事。
- (4) 救助関係情報に関する事。
- (5) 救助関係訓練等の立案、計画等に関する事。
- (6) 救助用車両及び救助関係資機材の維持管理に関する事。
- (7) その他救助活動に関する事。

警備第1課・第2課 救 急 係

- (1) 救急活動に関する事。
- (2) 救急統計に関する事。
- (3) 救急情報に関する事。
- (4) 応急手当普及及び啓発に関する事。
- (5) 救急車両及び資機材の維持管理に関する事。

警備第1課・第2課 指 令 係

- (1) 消防通信業務に関する事。
- (2) 消防通信施設の点検及び運用に関する事。
- (3) 出動指令に関する事。
- (4) 消防気象観測に関する事。
- (5) 火災、救急その他の災害情報に関する事。
- (6) 煙火打ち上げの届出に関する事。
- (7) 道路工事等の届出に関する事。
- (8) 水道の断減水の届出に関する事。

警備第1課・第2課 警 防 係

- (1) 水火災その他の災害の警戒防御及び鎮圧に関する事。
- (2) 救出救助に関する事。
- (3) 消防警備計画の作成に関する事。
- (4) 消防隊等の運用に関する事。
- (5) 消防訓練の計画実施に関する事。
- (6) 火災防御検討会に関する事。
- (7) 消防関係の警報及び信号に関する事。
- (8) 消防相互応援協定に関する事。
- (9) 消火栓補償協定に関する事。
- (10) 宅地造成事業開発計画に関する警防対策の指導に関する事。
- (11) 消防用車両及び水利等の配置及び整備に関する事。
- (12) 消防用機械器具の研究、改善及び取扱い指導に関する事。
- (13) 消防団の機械器具に関する事。
- (14) その他消防警備事務に関する事。

消防職員数

R3.4.1現在

区分別	階級別	消防司令長	消防司令	消防司令補	消防士長	消防副士長	消防士
	定員	104					
実員	99	1	12	39	19	5	23

所属別配置状況

R3.4.1現在

階級別	所属別	合計	消防本部				消防署				
			消防総務課				本署	湯本分署	仙石原分遣所	箱根分遣所	
			庶務係		予防係						
合計		99	2	2	1	5	2	43	20	12	12
消防司令長		1	1								
消防司令		12	1	2			2	5	2		
消防司令補		39			1	3		19	4	6	6
消防士長		19						2	8	5	4
消防副士長		5				1			1	1	2
消防士		23				1		17	5		

消防職員年齢

R3.4.1現在

年齢別	階級別	合計	消防司令長	消防司令	消防司令補	消防士長	消防副士長	消防士
	合計		99	1	12	39	19	5
18歳～20歳		9						9
21～25		11						11
26～30		11				5	4	2
31～35		8				6	1	1
36～40		8			2	6		
41～45		12			12			
46～50		21		1	19	1		
51～60		19	1	11	6	1		
平均年齢		39.3						

消防職員勤続年数

R3. 4. 1現在

階級別 年数別	合計	消防 司令長	消防 司令	消防 司令補	消防 士長	消防 副士長	消防士
合計	99	1	12	39	19	5	23
1年未満	6						6
1年以上5年未満	20					3	17
5年以上10年未満	8				6	2	
10年以上15年未満	11				11		
15年以上20年未満	2			2			
20年以上25年未満	5			5			
25年以上	47	1	12	32	2		

消防吏員1人に対する人口・世帯数

R3. 4. 1現在

種 別	人 口・世 帯 数
消防吏員1人に対する人口	113人
消防吏員1人に対する世帯数	69世帯

本部・署別庁舎概要

区 分	消防本部・消防署	湯 本 分 署	仙石原分遣所	箱 根 分 遣 所
所 在 地	箱根町宮ノ下 467番地の1	箱根町湯本 263番地の3	箱根町仙石原17番地	箱根町元箱根102番地
竣工年月日	H13. 2. 28	R2. 11. 30	S46. 12. 1	H10. 4. 1
建 築 構 造	鉄骨鉄筋コンクリート造 一部鉄筋コンクリート造 地下1階地上3階建	鉄筋コンクリート造 3階建	鉄筋コンクリート 木造併用 一部軽量 鉄骨造 2階建	鉄筋コンクリート造 2階建
建築延床面積	2,802.13㎡	700.95㎡	176.88㎡	435.14㎡
敷地面積	2,766.87㎡	472.27㎡	262.38㎡	621.31㎡

2. 警 防



小田原警察署との合同水難救助訓練

車両現勢

R3.4.1現在

所 属	車 両 別	車 名	初 年 登録年	ポンプ種別 等 級	登録年月日	備 考
消 防 本 部	広 報 車	トヨタ	H27	—	H27. 10. 22	エスクァイア
	査 察 車	トヨタ	R 2	—	R3. 1. 4	ランドクルーザー プラド
	指 令 車	日 産	H16	—	H16. 10. 27	スカイライン
本 署	救 助 工 作 車	日 野	H20	—	H20. 12. 25	Ⅱ型
	30 m 級 梯子 付 消 防 自 動 車	日 野	H28	—	H28. 3. 28	30m級
	水 槽 付 消 防 ポ ン プ 自 動 車	日 野	H30	A 2	H30. 12. 7	C D - I 型 (4WD) 積水量1, 500ℓ
	水 槽 付 消 防 ポ ン プ 自 動 車	いすゞ	H10	A 2	H10. 3. 12	I - A 型
	救 急 車	トヨタ	H28	—	H28. 1. 18	高規格型 (4WD)
	救 急 車	トヨタ	H19	—	H19. 12. 10	高規格型 (4WD)
	資 機 材 搬 送 車	三 菱	H31	—	H31. 1. 25	1. 0t積 (4WD) ダブルキャブ
	資 機 材 搬 送 車	いすゞ	H 8	—	H 8. 9. 30	1. 5t積 (4WD)
湯 本 分 署	消 防 ポ ン プ 自 動 車	日 野	H22	A 2	H22. 12. 17	自動泡混合システム 小型水槽 700ℓ
	救 急 車	トヨタ	H29	—	H29. 11. 16	高規格型 (4WD)
仙 石 原 分 遣 所	救 急 車	日 産	R 3	—	R3. 2. 22	高規格型 (4WD)
箱 根 分 遣 所	水 槽 付 消 防 ポ ン プ 自 動 車	日 野	H28	A 2	H28. 12. 8	C D - I 型 (4WD) 積水量1, 500ℓ
	救 急 車	トヨタ	H26	—	H26. 12. 2	高規格型 (4WD)

※登録年月日は、緊急自動車登録日とする。

一般加入電話

R3.4.1現在

消防本部 通信指令室	デジタル交換機 82-4511~2 82-4505	会社名 型 式 局線 (INS64) アナログ内線 デジタル内線 内線延長 設 置	日本電気株式会社 SV8300 現用/実装 2回線/2回線 現用/実装 15回線/16回線 現用/実装 32回線/32回線 現用/実装 3回線/4回線 平成22年12月	
	多機能電話機	会社名 型 式 設 置	日本電気株式会社 DT300 平成22年12月	
	一般電話機	会社名 型 式 設 置	日本電気株式会社 D t e r m 2 5 C 平成13年3月	
本 署	82-4511	一般加入電話	署所端末装置	SN554DRTB-A
湯本分署	85-5203	〃	〃	〃
仙石原分遣所	84-8842	〃	〃	〃
箱根分遣所	83-6642	〃	〃	〃

消防救急指令装置

R3.4.1現在

会社名	日本電気株式会社			
型 式	NEFAST-MX			
機 能	機 械 区 分	容 量	実 装	備 考
	固定電話119回線	8	2	ISDN4ch、一般・IP回線
	携帯電話119回線	4	2	ISDN4ch、各携帯キャリア
	119救済回線	4	2	アナログ回線
	携帯電話転送回線	4	1	ISDN2ch
	統合型発信地回線	2	2	専用線
	順次指令回線	6	2	自動音声連動
	指令回線	16	4	
	無線回線	16	4	
	内線連絡回線	16	4	
	庁内放送	1	1	
	テレホンサービス	6	2	
	録音回路	3	3	
	AVM車載端末装置回線	13	13	専用線×1、FOMA×12
	119FAX転送回線	1	1	
119多言語通訳	1	1		
Net119緊急通報システム	1	1	接続用光回線×1	

消防無線配置状況

R3.4.1現在

所 属	局別・車別	呼 出 名 称	メーカー	型 式	出 力
通信指令室	基 地 局 (デ ジ タ ル)	しょうぼう はこね	日本電気	活動波 JDB4C3D1-5B・JDB4C3D1-5C	20W
		しょうぼう ゆもと	〃	活動波 JDB4C3D1-5B・JDB4C3D1-5C	10W
		かながわ きょうつう しょうぼう ゆもと	〃	主運用波 JDB4C3B1-5B・DB4C3B1-5C	5W
		しょうぼう せんごくはら	〃	統制波 JDB4C3B1-5B・DB4C3B1-5C	〃
		しょうぼう せんごくはら	〃	活動波 JDB4C3D1-5B・JDB4C3D1-5C	10W
		かながわ きょうつう しょうぼう せんごくはら	〃	主運用波 JDB4C3B1-5B・DB4C3B1-5C	5W
		しょうぼう あしのこ	〃	統制波 JDB4C3B1-5B・DB4C3B1-5C	〃
本 部 及 び 本 署	査 察 車	はこね さきつ 1	〃	JDC4H1C1-1D	5W
	指 令 車	はこね しれい 1	〃	〃	〃
	広 報 車	はこね こうほう 1	〃	〃	〃
	水槽付消防ポンプ自動車	はこね 1	〃	〃	〃
	救助工作車	はこね きゅうじょ 1	〃	〃	〃
	水槽付消防ポンプ自動車	はこね 6	〃	〃	〃
	梯 子 車	はこね はしご 1	〃	〃	〃
	救 急 車	きゅうきゅうはこね 1	〃	〃	〃
	〃	きゅうきゅうはこね 6	〃	〃	〃
	資機材搬送車	はこねはんそう 1	〃	〃	〃
	〃	はこねはんそう 2	〃	〃	〃
	携 帯 (デジタル)	はこね 101	〃	NE2-5M010/G-D	1W
	〃	〃 102	〃	〃	〃
	〃	〃 601	〃	〃	〃
	〃	はこねきゅうじょ101	〃	〃	〃
	〃	〃 102	〃	〃	〃
	〃	はこねはしご101	〃	〃	〃
	〃	はこねはしご102	〃	〃	〃
	〃	きゅうきゅうはこね101	〃	〃	〃
	〃	きゅうきゅうはこね102	〃	〃	〃
	〃	はこねほんぶ 101	〃	〃	〃
	〃	〃 102	〃	〃	〃
	携 帯	はこねしょかつ101	スタンダード	VX-581UFT	〃
	〃	〃 102	〃	VXD450F	〃
	〃	〃 103	〃	VX-581UFT	〃
	〃	〃 104	〃	〃	〃
〃	〃 105	〃	〃	〃	
〃	〃 106	〃	〃	〃	
〃	〃 107	〃	〃	〃	
〃	〃 108	〃	〃	〃	
〃	〃 109	〃	〃	〃	

所 属	局別・車別	呼 出 名 称	メーカー	型 式	出 力
本 部 及 本 署	携 帯	はこねしょかつ110	スタンダード	VX-581UFT	1W
	〃	〃 111	〃	〃	〃
	〃	〃 112	〃	〃	〃
	〃	〃 113	〃	〃	〃
	〃	〃 114	〃	〃	〃
	〃	〃 115	〃	〃	〃
	可 搬	ほんしょ 1	日本電気	JDT4C3C1-3D	5W
湯 本 分 署	消防ポンプ自動車	はこね 2	〃	JDC4H1C1-1D	〃
	救 急 車	きゅうきゅうはこね 2	〃	〃	〃
	携帯 (デジタル)	はこね 201	〃	NE2-5M010/G-D	1W
	〃	〃 202	〃	〃	〃
	〃	きゅうきゅうはこね201	〃	〃	〃
	携 帯	はこねしょかつ201	スタンダード	VX-582UFT	〃
	〃	〃 202	〃	〃	〃
	〃	〃 203	〃	〃	〃
	〃	〃 204	〃	〃	〃
	〃	〃 205	〃	〃	〃
	〃	〃 206	〃	〃	〃
	〃	〃 207	〃	〃	〃
	可 搬	ゆもと 1	日本電気	JDT4C3C1-3D	5W
仙 石 原 分 遣 所	水槽付消防ポンプ自動車	はこね 3	〃	JDC4H1C1-1D	〃
	救 急 車	きゅうきゅうはこね 3	〃	〃	〃
	携帯 (デジタル)	はこね 301	〃	〃	1W
	〃	〃 302	〃	〃	〃
	〃	きゅうきゅうはこね301	〃	〃	〃
	携 帯	はこねしょかつ301	スタンダード	VX-582UFT	〃
	〃	〃 302	〃	〃	〃
	〃	〃 303	〃	〃	〃
	〃	〃 304	〃	〃	〃
	可 搬	せんごくはら 1	日本電気	JDT4C3C1-3D	5W
箱 根 分 遣 所	水槽付消防ポンプ自動車	はこね 5	〃	JDC4H1C1-1D	〃
	救 急 車	きゅうきゅうはこね 5	〃	〃	〃
	携帯 (デジタル)	はこね 501	〃	NE2-5M010/G-D	1W
	〃	〃 502	〃	〃	〃
	〃	きゅうきゅうはこね501	〃	〃	〃
	携 帯	はこねしょかつ501	スタンダード	VX-582UFT	〃
	〃	〃 502	〃	〃	〃
	〃	〃 503	〃	〃	〃
	〃	〃 504	〃	〃	〃
可 搬	もとはこね 1	日本電気	JDT4C3C1-3D	5W	

地域名	区分		公 設			私 設			プ ー ル	池
	種別	管区名	消 火 栓	防 火 水 槽		消 火 栓	防 火 水 槽			
				40m³以上	40m³未満		40m³以上	40m³未満		
湯 本 地 域	1	旭 町	16	2	-	5	-	1	-	-
	2	塔 之 沢	1	2	-	1	-	-	-	-
	3	仲 町	17	5	1	-	4	-	-	-
	4	湯 本 茶 屋	9	2	1	-	6	-	1	-
	5	神 明 町	22	7	-	-	-	-	1	-
	6	山 崎	20	3	-	-	-	-	-	-
	7	須 雲 川	1	2	-	5	4	-	-	-
	8	畑 宿	4	3	1	-	-	-	-	-
		計	90	26	3	11	14	1	2	0
温 泉 地 域	9	大 平 台	25	7	2	-	1	-	-	-
	10	宮ノ下・底倉 ・木賀の一部	26	7	1	-	6	1	1	-
	11	小 涌 谷	18	7	2	20	9	-	-	-
		計	69	21	5	20	16	1	1	0
宮 城 野 地 域	12	二 ノ 平	8	4	1	20	7	-	1	-
	13	強 羅	52	10	1	5	38	-	-	1
	14	宮城野・木賀の一部	33	13	1	31	14	-	1	-
		計	93	27	3	56	59	0	2	1
仙 石 原 地 域	15	品 ノ 木	14	1	-	26	7	-	-	1
	16	仙 石 原	62	14	1	2	32	-	-	-
	17	大 涌 谷	3	-	-	-	1	-	-	1
	18	温 泉 荘	58	11	-	-	24	-	-	-
		計	137	26	1	28	64	0	0	2
箱 根 地 域	19	芦 之 湯	31	7	-	11	5	1	-	-
	20	元 箱 根	31	2	-	2	6	-	-	-
	21	箱 根	26	6	-	3	1	-	-	1
		計	88	15	0	16	12	1	0	1
合 計			477	115	12	131	165	3	5	4

観測地 種別	湯 本 (湯本分署)	宮 ノ 下 (本 署)	仙 石 原 (仙石原分遣所)	元 箱 根 (箱根分遣所)
雨 量 計	光進電気工業株式会社 転倒ます型 測定範囲 (0.5mm~∞)	光進電気工業株式会社 転倒ます型 測定範囲 (0.5mm~∞)	光進電気工業株式会社 転倒ます型 測定範囲 (0.5mm~∞)	光進電気工業株式会社 転倒ます型 測定範囲 (0.5m~∞)
気 圧 計	平成26年3月31日廃止	光進電気工業株式会社 電気式 測定範囲 (800Hpa~1100Hpa)	平成26年3月31日廃止	平成26年3月31日廃止
風 向 風 速 計	光進電気工業株式会社 風車型 測定範囲 (風向全方位) (風速0.4m/s~90m/s)	光進電気工業株式会社 風車型 測定範囲 (風向全方位) (風速0.4m/s~90m/s)	光進電気工業株式会社 風車型 測定範囲 (風向全方位) (風速0.4m/s~90m/s)	光進電気工業株式会社 風車型 測定範囲 (風向全方位) (風速0.4m/s~90m/s)
温 度 湿 度 計	光進電気工業株式会社 電気式 測定範囲 (温度-50℃~+50℃) (湿度0%~100%)	光進電気工業株式会社 電気式 測定範囲 (温度-50℃~+50℃) (湿度0%~100%)	光進電気工業株式会社 電気式 測定範囲 (温度-50℃~+50℃) (湿度0%~100%)	光進電気工業株式会社 電気式 測定範囲 (温度-50℃~+50℃) (湿度0%~100%)

神奈川県外（静岡県）との消防相互応援協定

R3. 4. 1現在

協 定 市 ・ 組 合	締 結 年 月 日
御殿場市・小山町広域行政組合	平成28年6月1日締結
富士山南東消防組合	平成28年4月1日締結
駿東伊豆消防組合	平成28年7月25日締結

令和2年中

市・組合別		御殿場市・小山町広域行政組合	富士山南東消防組合	駿東伊豆消防組合
応援区分				
通常応援	応援	0	8	0
	受援	0	0	0
特別応援	応援	0	0	0
	受援	0	0	0

※ 応援：当町が応援出動した件数

※ 受援：当町が応援出動を受けた件数

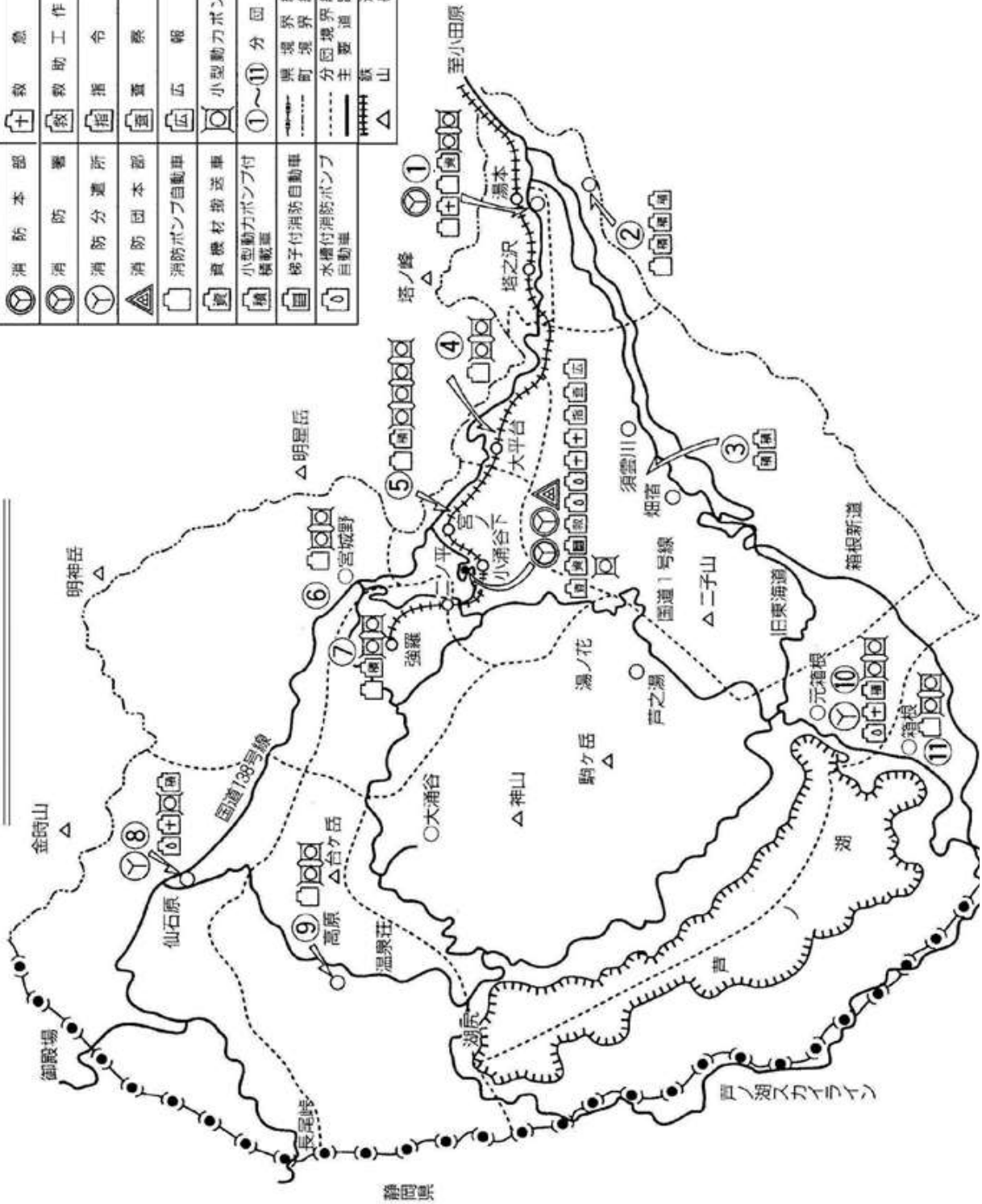
応援内容

通常応援	協定市・町（組合）行政境界周辺に災害が発生した場合に、自動的に応援出場するもの
特別応援	協定市・町（組合）行政区域において大災害が発生、又は応援を特に必要とする場合で、災害地の要請により応援出場するもの

箱根町消防警備力分布図 R3.4.1 現在

(凡例)

	消防本部		救急車
	消防署		救助工作車
	消防分遣所		指令車
	消防団本部		警務車
	消防ポンプ自動車		広報車
	資機材搬送車		小型動力ポンプ
	小型動力ポンプ付 標載車	①~⑪	分回名
	梯子付消防自動車	---	県境界線
	水槽付消防ポンプ 自動車	- - -	町境界線
		---	分回境界線
		---	主要道路
			鉄道
		△	山岳



3. 予 防



【 幼年消防クラブ 法被通園 】



【 ポンプ君とレスキュー君の防火広報 】

用途別建築同意処理状況

令和2年中

用途別		区分		合計		新築		増築		改築		変更	
		件数	面積 (㎡)	件数	面積 (㎡)	件数	面積 (㎡)	件数	面積 (㎡)	件数	面積 (㎡)		
合計		61	71,072	44	18,808							17	52,264
専用住宅		14	3,247	12	3,042							2	205
(1)項	イ 劇場、映画館等	0	0										
	ロ 公会堂、集会場	0	0										
(2)項	イ キャバレー、ナイトクラブ等	0	0										
	ロ 遊技場、ダンスホール	1	377	1	377								
	ハ 性風俗関連特殊営業を営む店舗	0	0										
	ニ カラオケボックス等	0	0										
(3)項	イ 待合、料理店等	0	0										
	ロ 飲食店	1	27									1	27
(4)項	百貨店、マーケット、物品販売店等	0	0										
(5)項	イ 旅館、ホテル、宿泊所	22	60,062	15	11,180							7	48,882
	ロ 寄宿舎、下宿、共同住宅	15	6,548	11	3,844							4	2,704
(6)項	イ 病院、診療所、助産所	0	0										
	ロ 老人短期入所施設等	0	0										
	ハ 老人デイサービスセンター等	0	0										
	ニ 幼稚園、養護学校等	0	0										
(7)項	小学校、中学校、高等学校等	0	0										
(8)項	図書館、博物館、美術館	0	0										
(9)項	イ 蒸気浴場、熱気浴場等	0	0										
	ロ 一般の公衆浴場	0	0										
(10)項	車両の停車場、船舶の発着場等	0	0										
(11)項	神社、寺院、教会	0	0										
(12)項	イ 工場、作業所	0	0										
	ロ 映画スタジオ、テレビスタジオ	0	0										
(13)項	イ 自動車車庫、駐車場	0	0										
	ロ 飛行機等の格納庫	0	0										
(14)項	倉庫	0	0										
(15)項	前各項に該当しない事業場	6	391	4	271							2	120
(16)項	イ 複合用途防火対象物（特定防火対象物が存在する）	2	421	1	95							1	326
	ロ イ以外の複合用途防火対象物	0	0										
(17)項	重要文化財等建造物	0	0										
(18)項	延長50メートル以上のアーケード	0	0										

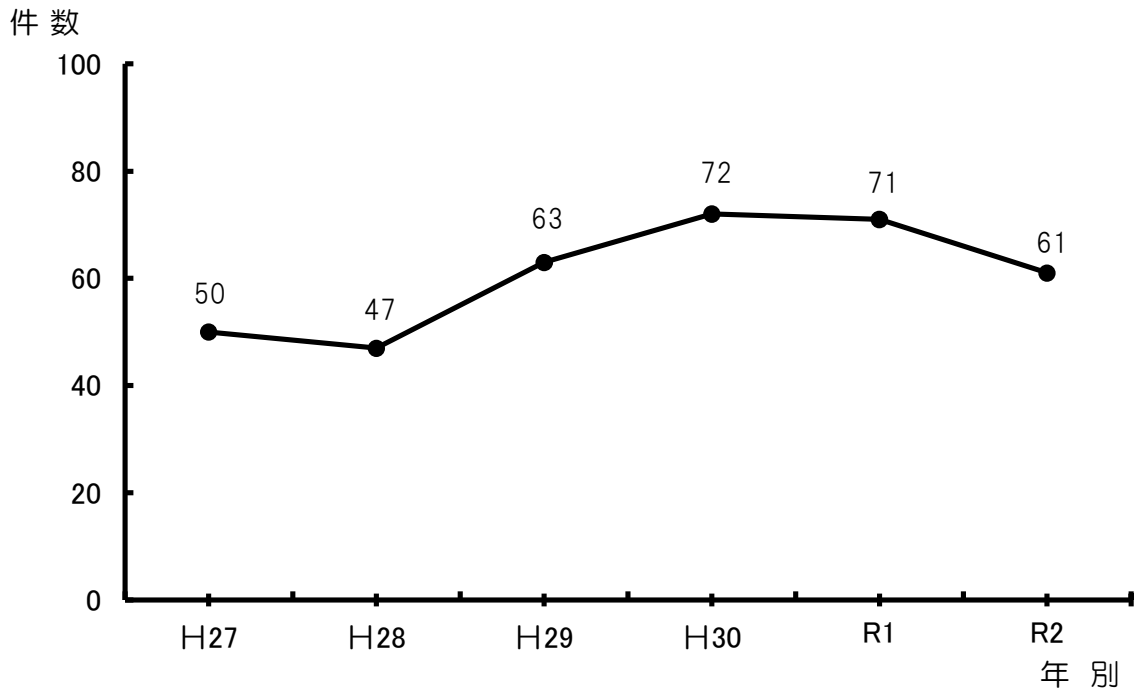
※建築基準法第93条第1項に基づく、同意不要建築物を除く。

月別建築同意件数

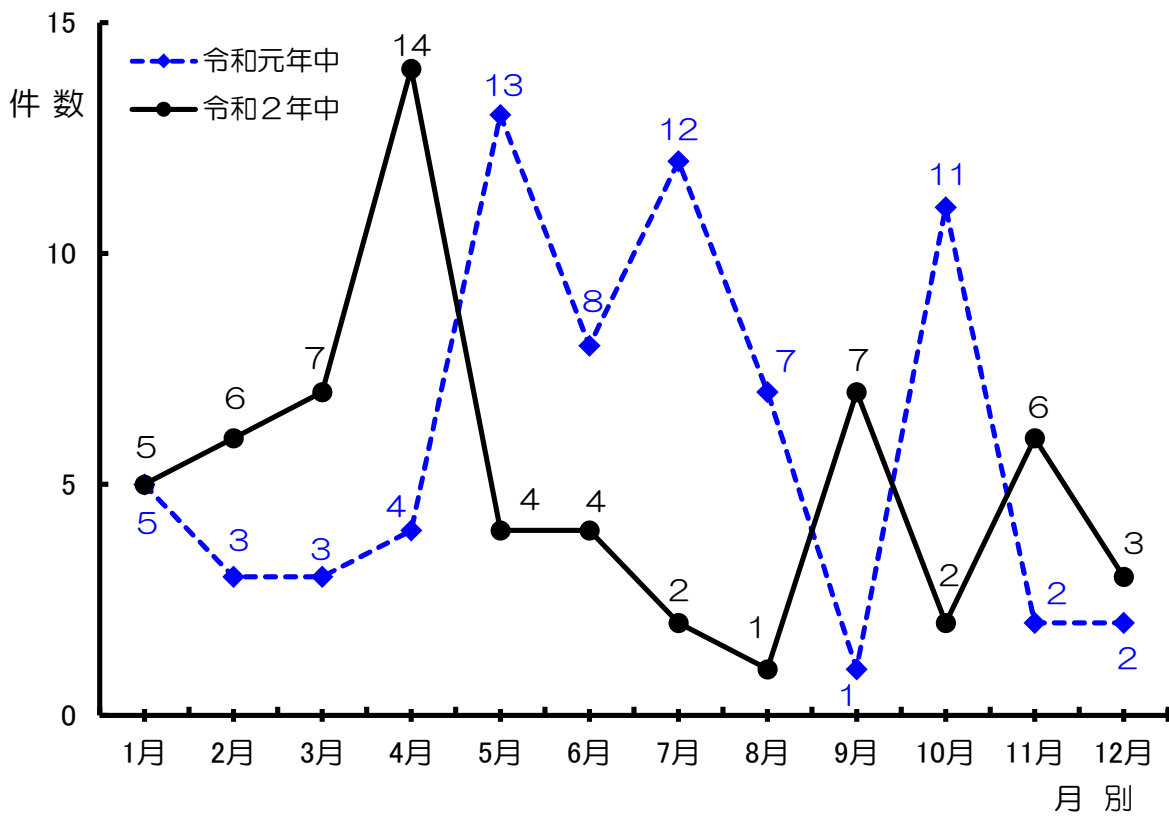
令和2年中

月別		区分		合計	新築	増築	改築	変更
		件数	面積 (㎡)					
合計	件数	61		44				17
	面積 (㎡)	71,072		18,808				52,264
1月	件数	5		4				1
	面積 (㎡)	982		915				67
2月	件数	6		5				1
	面積 (㎡)	7,592		6,580				1,012
3月	件数	7		5				2
	面積 (㎡)	795		505				290
4月	件数	14		11				3
	面積 (㎡)	32,142		4,066				28,076
5月	件数	4		3				1
	面積 (㎡)	1,369		1,316				53
6月	件数	4		3				1
	面積 (㎡)	6,286		380				5,906
7月	件数	2						2
	面積 (㎡)	806						806
8月	件数	1						1
	面積 (㎡)	5,927						5,927
9月	件数	7		6				1
	面積 (㎡)	2,676		2,542				134
10月	件数	2						2
	面積 (㎡)	6,920						6,920
11月	件数	6		5				1
	面積 (㎡)	4,524		1,478				3,046
12月	件数	3		2				1
	面積 (㎡)	1,053		1,026				27

過去5年間の建築確認同意件数の推移（平成27年～令和2年）



令和元年・2年の月別同意件数の比較



防火対象物件数及び予防査察等実施状況

R3.3.31現在

防火対象の区分	用途	防火対象物数			予防査察	消防用設備等設置検査		
		総数 A+B	地上5階未満 A	地上5階以上 B		検査を要する対象物	検査届出対象物	検査済
(1)項	イ 劇場、映画館等	1	1			1	1	1
	ロ 公会堂、集会場	9	9		4	7	2	2
(2)項	イ キャバレー、ナイトクラブ等	0						
	ロ 遊技場、ダンスホール	3	3			3		
	ハ 性風俗関連特殊営業を営む店舗	0						
	ニ カラオケボックス等	0						
(3)項	イ 待合、料理店等	0						
	ロ 飲食店	71	70	1	45	37	4	4
(4)項	百貨店、マーケット、物品販売店等	37	36	1	2	11	1	1
(5)項	イ 旅館、ホテル、宿泊所	646	604	42	140	638	101	101
	ロ 寄宿舎、下宿、共同住宅	370	296	71	13	209	8	8
(6)項	イ 病院、診療所、助産所	4	4		1	3		
	ロ 老人短期入所施設等	6	4	2	1	6	2	2
	ハ 老人デイサービスセンター等	8	8		1	7	2	2
	ニ 幼稚園、養護学校等	1	1			1		
(7)項	小学校、中学校、高等学校等	11	11		1	11	1	1
(8)項	図書館、博物館、美術館	28	28			18	1	1
(9)項	イ 蒸気浴場、熱気浴場等	0						
	ロ 一般の公衆浴場	10	10		1	7	1	1
(10)項	車両の停車場、船舶の発着場等	7	7		1	7	3	3
(11)項	神社、寺院、教会	22	22		1	7	1	1
(12)項	イ 工場、作業所	2	2			2		
	ロ 映画スタジオ、テレビスタジオ	0						
(13)項	イ 自動車車庫、駐車場	13	13			5	1	1
	ロ 飛行機等の格納庫	0						
(14)項	倉庫	2	2			1	1	1
(15)項	前各項に該当しない事業場	88	88		3	28	9	9
(16)項	イ 複合用途防火対象物 (特定防火対象物が存する)	103	96	7	38	71	6	6
	ロ イ以外の複合用途防火対象物	15	14	1	1	6	1	1
合 計		1,457	1,329	125	253	1,086	146	146

防火管理者選任状況

R3.3.31現在

防火対象区分	用途	法第8条該当防火対象物数	単一権原対象物			複数権原対象物		
			対象物数	防火管理者届出済対象物数	消防計画届出済対象物数	対象物数	防火管理者届出済対象物数	消防計画届出済対象物数
(1)項	イ 劇場、映画館等	1	1	1	1			
	ロ 公会堂、集会場	7	7	7	7			
(2)項	イ キャバレー、ナイトクラブ等							
	ロ 遊技場、ダンスホール	1	1					
	ハ 性風俗関連特殊営業を営む店舗							
	ニ カラオケボックス等							
(3)項	イ 待合、料理店等							
	ロ 飲食店	34	34	14	14			
(4)項	百貨店、マーケット、物品販売店等	10	10	4	4			
(5)項	イ 旅館、ホテル、宿泊所	435	435	381	379			
	ロ 寄宿舎、下宿、共同住宅	117	32	25	25	85	5	3
(6)項	イ 病院、診療所、助産所	2	2	2	2			
	ロ 老人短期入所施設等	4	4	4	4			
	ハ 老人デイサービスセンター等	6	6	4	4			
	ニ 幼稚園、養護学校等	1	1	1	1			
(7)項	小学校、中学校、高等学校等	5	5	5	5			
(8)項	図書館、博物館、美術館	14	14	8	8			
(9)項	イ 蒸気浴場、熱気浴場等							
	ロ 一般の公衆浴場	6	6	3	3			
(10)項	車両の停車場、船舶の発着場等							
(11)項	神社、寺院、教会	6	6	3	2			
(12)項	イ 工場、作業所							
	ロ 映画スタジオ、テレビスタジオ							
(13)項	イ 自動車車庫、駐車場							
	ロ 飛行機等の格納庫							
(14)項	倉庫							
(15)項	前各項に該当しない事業場	17	17	12	12			
(16)項	イ 複合用途防火対象物 (特定防火対象物が存する)	45	40	21	21	5	3	3
	ロ イ以外の複合用途防火対象物	2	2	1	1			
合 計		713	623	496	493	90	8	6

防火対象物定期点検報告制度実施状況

R3.3.31現在

防火対象物の区分	用途	点検を要する防火対象物		点検報告済防火対象物		特例認定承認防火対象物	
		収容人員 300人以上	特定1階段等 防火対象物	収容人員 300人以上	特定1階段等 防火対象物	収容人員 300人以上	特定1階段等 防火対象物
(1)項	イ 劇場、映画館等	1		1			
	ロ 公会堂、集会場	5				5	
(2)項	イ キャバレー ナイトクラブ等						
	ロ 遊技場 ダンスホール						
	ハ 性風俗関連特殊営業 を営む店舗						
	ニ カラオケボックス等						
(3)項	イ 待合、料理店等						
	ロ 飲食店	2	4	2	1		1
(4)項	百貨店、マーケット 物品販売店等		2				
(5)項	イ 旅館、ホテル 宿泊所	84	82	40	41	35	19
(6)項	イ 病院、診療所、助産所						
	ロ 老人短期入所施設等						
	ハ 老人デイサービスセンター等						
	ニ 幼稚園、養護学校等						
(9)項	イ 蒸気浴場 熱気浴場等						
(16)項	イ 複合用途防火対象物 (特定防火対象物が存する)	12	3	6	1	5	
合 計		104	91	49	43	45	20

防火対象物表示制度に係る交付状況

R3.3.31現在

防火対象物の区分	用途	表示制度 対象物数	表示マーク (金)		表示マーク (銀)		表示マーク 交付済 対象物数
			交付申請数	表示マーク (金)交付済 対象物数	交付申請数	表示マーク (銀)交付済 対象物数	
(5)項	イ 旅館、ホテル 宿泊所	206	13	13	2	2	15
(16)項	イ 複合用途防火対象物 (特定防火対象物が存する)	2					
合 計		208	13	13	2	2	15

危険物製造所等の許可等状況

R3.3.31現在

区分 施設別		許 可		完 成		水圧 (張) 検査	種類 数量変更	仮使用 承認	廃 止 届	
		設 置	変 更	設 置	変 更					
合 計		2	9	3	8			5	13	
製 造 所										
貯 蔵 所	小 計	2	4	3	3			2	12	
	屋内貯蔵所									
	屋外タンク貯蔵所	1							1	
	屋内タンク貯蔵所								2	
	地下タンク貯蔵所		4	1	3			2	6	
	簡易タンク貯蔵所									
	移動タンク貯蔵所	1		1					3	
取 扱 所	屋外貯蔵所			1						
	小 計		5		5			3		
	一般取扱所		4		4			2		
	給油取扱所	営業		1		1			1	
		自家								
販売取扱所										

危険物製造所等の現況

R3.3.31現在

区分 施設別		合 計	種 別						数 量 別							
			1 類	2 類	3 類	4 類	5 類	6 類	5倍 以下	5倍 を超え 10倍 以下	10倍 50倍 "	50倍 100倍 "	100倍 150倍 "	150倍 200倍 "	200倍 を超 える もの	
合 計		373				373			253	70	40	3	4	1	2	
製 造 所																
貯 蔵 所	小 計	304				304			208	60	33	2	1			
	屋内貯蔵所	1				1			1							
	屋外タンク貯蔵所	6				6			4	2						
	屋内タンク貯蔵所	36				36			29	6	1					
	地下タンク貯蔵所	239				239			152	52	32	2	1			
	簡易タンク貯蔵所	5				5			5							
	移動タンク貯蔵所	17				17			17							
取 扱 所	屋外貯蔵所	0														
	小 計	69				69			45	10	7	1	3	1	2	
	一般取扱所	55				55			42	8	5					
	給油取扱所	営業	6				6							3	1	2
		自家	8				8			3	2	2	1			
販売取扱所	0															

火災予防条例に基づく届出状況

令和2年中

区分 \ 月別	合計	1月	2月	3月	4月	5月	6月	7月	8月	9月	10月	11月	12月
合計	294	18	35	23	24	13	26	27	20	27	23	25	33
防火対象物使用開始届	96	11	16	13	9	3	10	8	3	12	3	2	6
少量危険物・指定可燃物貯蔵・取扱い届	21		6	2		3	1	3		2	2	2	
火を使用する設備等設置届	21	1	2	2	1	1	3	3	2	5		1	
電気設備設置届	29		5		7	2	4	4	1		2	2	2
火煙発生届	54	4	3	4	1	1	4	1	3	1	6	9	17
煙火消費届	14		1		2	1	1	3	1	2	1		2
道路工事届	57	2	2	2	4	2	3	5	10	4	8	9	6
露店等の開設届	2									1	1		

その他の申請・届出等

令和2年中

区分 \ 月別	合計	1月	2月	3月	4月	5月	6月	7月	8月	9月	10月	11月	12月
合計	1,502	115	113	164	134	95	113	135	116	127	103	137	150
建築物仮使用承認申請													
防火(防災)管理者選任(解任)届	74	4	2	4	16	5	5	4	8	12	2	10	2
消防(防災)計画作成(変更)届	77	5	2	4	13	6	6	6	8	13	3	9	2
自衛消防訓練実施計画通知	465	43	44	43	17	15	43	27	55	54	31	45	48
工事整備対象設備等着工届	94	11	10	16	8	7	5	7	7	4	5	8	6
消防用設備等設置届	144	8	13	27	14	14	12	16	4	13	8	8	7
消防用設備等点検報告	636	44	42	70	66	48	42	75	31	29	49	55	85
旅行関係者等からの防火管理に関する紹介	12								3	2	5	2	

防火ポスターコンクール最優秀作品
(令和2年度町内小学校)

防火ポスター印刷作品



4学年の部
函嶺白百合学園小学校
大井 琉賀さん



5学年の部
函嶺白百合学園小学校
小林 優愛さん



6学年の部
箱根町立仙石原小学校
山口 大心さん

4. 火救気 急・救 災助象



横浜市消防局航空隊・神奈川県警察
平塚市民病院との合同訓練

火 災 概 況

火災の発生概要

(△は減)

区 分	令和元年中	令和2年中	比 較	
火災件数 (件)	人 口 1 万 人 当 り の 出 火 件 数	6.3	4.6	△ 1.7
	合 計	7	5	△ 2
	建 物 火 災	3		△ 3
	林 野 火 災			
	車 両 火 災	2	4	2
	船 舶 火 災			
	航 空 機 火 災			
	そ の 他 火 災	2	1	△ 1
焼損むね数 (むね)	合 計	3		△ 3
	全 焼			
	半 焼			
	部 分 焼	2		△ 2
	ぼ や	1		△ 1
焼損面積	建 物 (㎡)	56.93		△ 56.93
	林 野 (a)			
損 害 額 (千円)	合 計	7,497	1,636	△ 5,861
	建 物 火 災 損 害 額	6,095		△ 6,095
	建 物 以 外 損 害 額	1,402	1,636	234
死 傷 者 (人)	死 者			
	負 傷 者	1		△ 1
り 災 世 帯 数 (世帯)	2		△ 2	
り 災 人 員 (人)	5		△ 5	
1 日 当 り の 出 火 件 数 (件)	0.02	0.01	△ 0.01	
1 日 当 り の 損 害 額 (千円)	20.54	4.48	△ 16.06	
火 災 1 件 当 り の 損 害 額 (千円)	1,071	327	△ 744	
1 日 当 り の 建 物 焼 損 面 積 (㎡)	0.16		△ 0.16	
火 災 1 件 当 り の 建 物 焼 損 面 積 (㎡)	18.98		△ 18.98	

地域別火災状況

令和2年中

地域別	種別	建物	林野	車両	船舶	航空	その他	計	焼損面積		損害額 (千円)
									建物 (㎡)	林野 (a)	
湯本地域				1			1	2			173
温泉地域				1				1			700
宮城野地域											
仙石原地域											
箱根地域				2				2			763
合計				4			1	5			1,636

時間別火災覚知状況

令和2年中

時間別	覚知別	合計	119番	加入電話	かけこみ通報	その他
合計		5	4	1		
0-1						
1-2						
2-3						
3-4						
4-5						
5-6						
6-7						
7-8		1	1			
8-9						
9-10						
10-11		1	1			
11-12						
12-13		1		1		
13-14						
14-15		1	1			
15-16						
16-17						
17-18						
18-19		1	1			
19-20						
20-21						
21-22						
22-23						
23-0						

救 急 概 況

救急事故種別総括表

令和2年中 (△…減)

区分 事故種別	出 動 件 数			搬 送 人 員			不搬送 件 数	
	合 計 (件)	比率 (%)	前年比 増 減	合 計 (人)	比率 (%)	前年比 増 減		
合 計	1,462	100	△ 452	1,359	100	△ 470	119	
火 災	1	0				△ 1	1	
自 然 災 害			△ 1			△ 1		
水 難								
交 通	123	8	△ 13	128	9	△ 31	9	
労 働 災 害	30	2	△ 16	30	2	△ 16		
運 動 競 技	1	0		1	0	1		
一 般 負 傷	339	23	△ 133	322	24	△ 129	19	
加 害	2	0	△ 5	2	0	△ 1		
自 損 行 為	12	1	△ 4	8	1	△ 3	4	
急 病	931	64	△ 266	846	62	△ 277	85	
そ の 他	転院搬送	22	2	△ 12	22	2	△ 12	
	医師搬送	1	0	△ 1			1	
	資機材等搬送			△ 1				
	その他							

曜日別救急出動件数

令和2年中

区分 事故種別	合 計 (件)	日	月	火	水	木	金	土
合 計	1,462	232	227	186	199	199	194	225
火 災	1							1
自 然 災 害	-							
水 難	-							
交 通	123	32	22	13	12	8	10	26
労 働 災 害	30	3	9	1	3	4	4	6
運 動 競 技	1	1						
一 般 負 傷	339	63	40	44	45	49	41	57
加 害	2		2					
自 損 行 為	12	4	2	1		3	1	1
急 病	931	128	143	123	138	133	135	131
そ の 他	23	1	9	4	1	2	3	3

※事故種別中、その他23件は、転院搬送及び医師搬送・資機材等搬送によるものです。

傷病程度別搬送人員

令和2年中

傷病程度	事故種別	合計		火災	自然災害	水難	交通	労働災害	運動競技	一般負傷	加害	自損行為	急病	その他
		搬送人員	比率(%)											
合計		1,359	100.00				128	30	1	322	2	8	846	22
死亡		28	2.06				1						27	
重症		90	6.62				8	1		10		3	63	5
中等症		520	38.26				44	16		93	1	3	349	14
軽症		721	53.06				75	13	1	219	1	2	407	3

※傷病程度については、医療機関へ搬送後、医師の初診時の診断によるものです。

地域別救急活動状況

令和2年中

地域	事故種別	合計	火災	自然災害	水難	交通	労働災害	運動競技	一般負傷	加害	自損行為	急病	その他
出動件数	湯本	430	1			37	11		107	1	3	268	2
	温泉	146				13	3		29	1	3	97	
	宮城野	339				4	8		85		2	238	2
	仙石原	396				30	8	1	92		4	243	18
	箱根	142				33			25			83	1
	管外	9				6			1			2	
	搬送人員	合計	1,359				128	30	1	322	2	8	846
搬送人員	湯本	400				34	11		103	1	2	248	1
	温泉	135				17	3		26	1	2	86	
	宮城野	316				3	8		82		2	219	2
	仙石原	361				31	8	1	88		2	213	18
	箱根	139				37			22			79	1
	管外	8				6			1			1	

過去5年間の救急活動状況

年 別 事故種別	平成28年	平成29年	平成30年	令和元年	令和2年
出 動 件 数 合 計	2,145	2,179	2,031	1,914	1,462
火 災	2		1	1	1
自 然 災 害				1	
水 難					
交 通	189	141	155	136	123
労 働 災 害	33	33	38	46	30
運 動 競 技	1		2	1	1
一 般 負 傷	492	543	464	472	339
加 害	6	6	5	7	2
自 損 行 為	9	13	11	16	12
急 病	1,370	1,398	1,324	1,197	931
そ の 他	43	45	31	37	23

居住者・観光客別搬送状況

年 別 区 分	出動件数	搬送人員			
		居住者	観光客	その他	
平 成 28 年	2,145	2,062	764	960	338
平 成 29 年	2,179	2,053	713	1,009	331
平 成 30 年	2,031	1,933	687	914	332
令 和 元 年	1,914	1,829	723	806	300
令 和 2 年	1,462	1,359	578	595	186

月別休日出動件数比率

令和2年中

月 別 区 分	出 動 件 数	日・祝日出動件数	比 率 (%)
合 計	1,462	308	21.1
1月	148	32	21.6
2月	116	16	13.8
3月	118	22	18.6
4月	63	12	19.0
5月	68	27	39.7
6月	73	13	17.8
7月	100	24	24.0
8月	174	48	27.6
9月	146	36	24.7
10月	157	20	12.7
11月	155	32	20.6
12月	144	26	18.1

月別救急出動件数

令和2年中

事故種別	月別 合計 (件)	1	2	3	4	5	6	7	8	9	10	11	12
		月	月	月	月	月	月	月	月	月	月	月	月
合計	1,462	148	116	118	63	68	73	100	174	146	157	155	144
火災	1									1			
自然災害													
水難													
交通	123	5	8	15	7	13	8	2	17	16	14	9	9
労働災害	30	5	1	1		1	3	5	2	3	3	4	2
運動競技	1											1	
一般負傷	339	34	20	22	11	12	17	23	43	37	34	49	37
加害	2		1	1									
自損行為	12	1		1	2				3	2	1		2
急病	931	103	84	75	42	41	45	66	106	85	101	91	92
その他	23		2	3	1	1		4	3	2	4	1	2
湯本	430	48	39	31	17	12	20	29	48	46	45	49	46
温泉	146	16	13	8	9	6	7	12	16	18	14	15	12
宮城野	339	46	24	25	15	17	10	20	52	25	35	40	30
仙石原	396	29	30	41	17	24	25	28	35	41	48	40	38
箱根	142	8	10	12	4	6	11	11	21	16	15	10	18
管外	9	1		1	1	3			2			1	

※事故種別中、その他23件は、転院搬送及び医師搬送・資機材等搬送によるものです。

月別救急搬送人員数

令和2年中

事故種別	月 別 合 計 (人)	1	2	3	4	5	6	7	8	9	10	11	12
		月	月	月	月	月	月	月	月	月	月	月	月
合 計	1,359	136	104	106	60	65	68	91	167	134	150	147	131
火 災													
自 然 災 害													
水 難													
交 通	128	8	7	14	7	16	7	2	17	19	15	7	9
労 働 災 害	30	5	1	1		1	3	5	2	3	3	4	2
運 動 競 技	1											1	
一 般 負 傷	322	31	21	21	10	11	16	23	41	35	33	47	33
加 害	2		1	1									
自 損 行 為	8	1		1	2				2	1			1
急 病	846	91	72	65	40	36	42	57	102	74	95	88	84
そ の 他	22		2	3	1	1		4	3	2	4		2
湯 本	400	45	34	30	16	11	17	25	46	42	43	46	45
温 泉	135	19	11	6	9	6	6	12	15	15	14	14	8
宮 城 野	316	42	22	22	14	14	10	19	50	22	34	39	28
仙 石 原	361	21	27	36	16	24	24	25	33	38	45	37	35
箱 根	139	8	10	12	4	7	11	10	21	17	14	10	15
管 外	8	1			1	3			2			1	

※事故種別中、その他22人は、全て転院搬送によるものです。

時間帯別救急出動状況

令和2年中

時間帯 事故種別	合計 (件)	0時	2時	4時	6時	8時	10時	12時	14時	16時	18時	20時	22時
		2時	4時	6時	8時	10時	12時	14時	16時	18時	20時	22時	0時
合計	1,462	65	52	42	88	142	208	170	167	150	157	122	99
火災	1								1				
自然災害													
水難													
交通	123	4	3		2	3	21	20	33	21	9	3	4
労働災害	30	1				2	8	5	7	1	5	1	
運動競技	1						1						
一般負傷	339	7	8	9	14	37	37	42	35	37	55	34	24
加害	2		1										1
自損行為	12		1	1	2	1	2		2	1	1	1	
急病	931	53	39	32	69	96	135	97	82	88	87	83	70
その他	23				1	3	4	6	7	2			

※事故種別中、その他 23件は、転院搬送及び医師搬送・資機材等搬送によるものです。

救 助 概 況

救助出動件数

令和2年中

事故種別 区 分		火 災		交通 事故	水難 事故	機械に よる 事故	建物等 による 事故	その他 の事故	計
		建 物	建 以 物 外						
出 動 件 数				2		1	2	12	17
出 動 隊 員 数				20		12	21	114	167
活 動 件 数				1		1	2	11	15
活 動 隊 員 数				8		12	21	101	142
主 な 使 用 資 機 材	油圧（スプレッ ター・切断機）						1		1
	ウ イ ン チ								
	チルホール								
	ク レ ー ン								
	照 明							16	16
	ロ ー プ 類			2				3	5
	担 架 類			1				8	9
	エアージャッキ								
	ガラスカッター								
	金 て こ							1	1
	3 点 セ ッ ト							4	4
	ウエイト一式							4	4
	ドライスーツ								
	救 助 艇								
カ ラ ビ ナ			4				13	17	
救 出 人 員				1		1	2	21	25

地域別救助出動件数

令和2年中

種 別	地域別					
	湯 本	温 泉	宮 城 野	仙 石 原	箱 根	計
火 災						
交 通 事 故	1			1		2
水 難 事 故						
機 械 に よ る 事 故	1					1
建 物 に よ る 事 故		1	1			2
そ の 他 の 事 故	2		3	6	1	12
計	4	1	4	7	1	17

119番受付回数年間集計表

令和2年中

種 別	月 別												計
	1月	2月	3月	4月	5月	6月	7月	8月	9月	10月	11月	12月	
火 災		1			1		1		2		2	2	9
偵 察						2	3	2	2	1			10
救 助		1							1		3	1	6
警 戒		1				1			1			1	4
風 水 害 等							1						1
救 急	122	98	96	48	57	60	87	150	124	132	122	123	1219
救急問い合わせ	1		1		4		1	2	2	2	1	1	15
病 院 紹 介	8	2	8	7	2	2	3	12	5	6	5	4	64
通 信 試 験	31	1	3		4	2	20			8	1	11	81
通 報 訓 練	24	9	21	4	4	20	10	2	21	6	7	18	146
その他の試験	27	32	34	43	35	60	28	29	31	49	27	40	435
間 違 い	8		5	3	1	7	4	2	3	2	2	4	41
応 答 な し	12	5	11		4	3	6	8	17	19	9	9	103
いた ず ら					1								1
管外 (転送送信)		3	2			1	1	1	1	1	4		14
そ の 他	32	16	11	10	10	16	13	29	25	21	30	17	230
計	265	169	192	115	123	174	178	237	235	247	213	231	2379

気 象 概 況

月別気温・湿度

令和2年中

区分	観測地	月別	1月	2月	3月	4月	5月	6月	7月	8月	9月	10月	11月	12月	平均
		種別													
気 温 ($^{\circ}$ C)	本署	最高	15.8	17.1	20.9	20.4	27.6	28.7	28.8	33.2	31.5	24.8	21.2	15.2	/
		最低	-1.0	-4.7	-1.3	2.2	6.4	13.5	15.5	19.4	11.6	5.3	3.2	-2.3	
		平均	4.7	5.6	7.8	9.9	16.3	20.2	21.5	25.1	21.1	14.4	11.6	5.4	
	分署	最高	17.4	20.8	23.5	22.8	28.0	31.8	31.9	36.5	34.4	27.4	23.0	18.1	/
		最低	0.7	-1.3	0.5	4.9	10.0	16.1	18.0	21.9	13.8	7.2	6.0	0.2	
		平均	7.0	8.1	10.5	12.8	19.0	22.7	23.8	28.0	23.4	16.7	13.8	8.0	
	仙石原	最高	13.9	16.6	19.1	20.9	26.6	27.9	20.1	35.4	31.0	24.6	19.0	13.6	/
		最低	-5.1	95.9	-5.0	-0.4	4.4	13.0	15.9	17.9	9.3	0.1	-1.1	-7.1	
		平均	3.5	4.2	6.9	9.1	15.8	19.7	21.0	25.0	20.7	13.3	9.9	3.5	
	箱根	最高	12.7	14.8	16.4	18.4	24.2	25.7	27.7	33.4	30.2	24.3	18.4	12.9	/
		最低	-2.6	-4.9	-3.3	0.0	4.3	13.2	16.0	18.5	10.3	3.6	1.8	-4.5	
		平均	3.6	3.9	6.4	8.5	14.9	19.0	20.5	24.3	20.4	13.4	10.3	4.2	
湿 度 (%)	本署	最高	96.3	94.1	95.7	98.0	98.5	99.3	99.9	95.8	99.1	94.9	92.7	91.0	/
		最低	44.1	38.8	44.4	45.7	40.8	69.6	78.2	75.5	67.1	54.1	59.9	32.2	
		平均	76.0	66.0	72.1	69.4	77.5	85.1	92.4	83.6	85.8	77.6	72.0	65.0	
	分署	最高	92.6	88.3	89.7	94.7	93.5	95.5	96.1	91.1	96.4	97.3	91.2	88.1	/
		最低	54.1	34.3	46.7	46.5	40.1	62.6	71.0	67.4	70.9	61.0	58.8	35.6	
		平均	70.1	60.2	66.0	64.1	71.6	79.4	87.3	76.3	84.3	79.1	72.8	65.7	
	仙石原	最高	89.5	91.2	89.2	91.6	92.2	97.1	97.5	88.1	94.4	93.3	89.9	88.8	/
		最低	43.2	40.1	50.3	46.8	52.0	67.4	83.6	75.4	74.3	64.3	63.8	36.7	
		平均	74.4	66.2	71.8	68.4	76.2	83.3	91.7	81.0	85.1	81.3	78.0	70.5	
	箱根	最高	90.5	93.5	91.3	92.1	95.3	98.7	99.2	92.0	96.3	94.3	95.1	88.7	/
		最低	48.5	47.3	52.1	54.0	59.1	73.4	87.7	78.7	78.4	59.1	63.1	42.5	
		平均	76.4	70.1	74.5	71.5	80.6	86.7	94.2	84.3	87.7	81.8	80.0	72.7	
実効湿度 (%)	本署	平均	76.0	65.6	71.6	70.0	77.2	84.9	92.2	83.7	85.9	77.7	71.8	65.8	76.9
	分署	平均	70.2	60.0	65.4	65.4	71.0	78.7	86.3	76.8	84.6	79.5	72.7	66.3	73.1
	仙石原	平均	74.4	66.3	71.0	69.4	75.7	82.8	91.4	81.4	85.4	81.5	77.8	71.3	77.4
	箱根	平均	76.5	70.2	74.0	72.3	80.2	86.3	93.8	84.8	87.9	82.4	79.8	73.2	80.1
気圧 (hpa)	本署	平均	953.7	955.6	951.7	951.0	951.2	948.4	950.3	953.0	953.1	956.1	958.3	953.7	953.0
	分署	平均													
	仙石原	平均													
	箱根	平均													

※ 気象観測データは、消防活動の参考とするため観測したものです。

月別風向及び風速
(風向)

令和2年中

月別	種別		合計	東	南東	南	南西	西	北西	北	北東	無風
	観測地											
合計	本署		366	6		72	214	2		7	64	1
	分署		366	3	1		123	143	2		94	
	仙石原		366	34	111	13	111	44	19	5	29	
	箱根		366		32	63	140	41	4	25	60	1
1月	本署		31			8	17				5	1
	分署		31				11	16			4	
	仙石原		31	4	7	3	10	2	2		3	
	箱根		31		3	4	12			2	9	1
2月	本署		29				25				4	
	分署		29				9	15			5	
	仙石原		29	1	7	2	12	4		1	2	
	箱根		29			5	14	1		1	8	
3月	本署		31	2		4	21				4	
	分署		31				12	14			5	
	仙石原		31	2	9	1	13	2	2		2	
	箱根		31		5	3	15	1	1	1	5	
4月	本署		30			4	17			1	8	
	分署		30				9	9	1		11	
	仙石原		30	3	7	1	12	3	1		3	
	箱根		30		4	4	12	8		1	1	
5月	本署		31	1		8	13			1	8	
	分署		31				11	6			14	
	仙石原		31	4	13		8	4	2			
	箱根		31		3	8	12	3			5	
6月	本署		30	1		5	14			2	8	
	分署		30	3			8	7			12	
	仙石原		30	1	8		13	4	2		2	
	箱根		30		1	10	14	1	1		3	
7月	本署		31			2	17				12	
	分署		31				12	6			13	
	仙石原		31	1	7		12	10		1		
	箱根		31		1	6	16	6			2	
8月	本署		31			11	15			2	3	
	分署		31				9	13			9	
	仙石原		31	2	11		5	2	6	2	3	
	箱根		31		1	4	11	6	1	4	4	
9月	本署		30			11	14			1	4	
	分署		30		1		9	16			4	
	仙石原		30	5	10		6	4			5	
	箱根		30		2	8	8	5		3	4	
10月	本署		31	2		8	18				3	
	分署		31				12	18	1			
	仙石原		31	6	13		3				9	
	箱根		31		4	2	3	2	1	8	11	
11月	本署		30			5	21	1			3	
	分署		30				11	2			17	
	仙石原		30	2	10	4	7	5	2			
	箱根		30		7	6	12	5				
12月	本署		31			6	22	1			2	
	分署		31				10	21				
	仙石原		31	3	9	2	10	4	2	1		
	箱根		31		1	3	11	3		5	8	

(風速)

令和2年中

種別	月別													
	観測地	1月	2月	3月	4月	5月	6月	7月	8月	9月	10月	11月	12月	平均
平均風速	本署	1.5	2.2	2.2	2.3	1.9	2.0	2.3	1.7	1.6	1.6	1.9	2.0	1.9
	分署	1.5	2.1	2.1	2.0	1.8	1.8	1.9	1.8	1.3	1.4	1.8	1.2	1.7
	仙石原	1.5	2.0	2.1	2.2	2.1	2.1	2.9	1.6	1.9	1.4	1.7	1.4	1.9
	箱根	1.3	2.0	2.0	2.0	1.7	1.9	3.2	1.4	1.7	1.0	1.7	1.7	1.8
最大風速	本署	24	24	23	25	24	26	29	21	20	21	23	23	
	分署	20	22	19	20	15	22	26	14	15	10	21	20	
	仙石原	20	26	23	23	20	25	29	17	21	13	24	20	
	箱根	17	25	21	20	20	23	27	16	24	14	22	22	
10m以上強風日数	本署	12	15	16	22	14	19	18	7	14	9	15	15	15
	分署	2	10	16	17	11	12	13	6	5	1	8	4	9
	仙石原	15	19	20	19	14	14	19	5	10	8	14	11	14
	箱根	11	13	17	17	10	14	20	5	11	10	13	14	13

月別雨量・積雪量

令和2年中

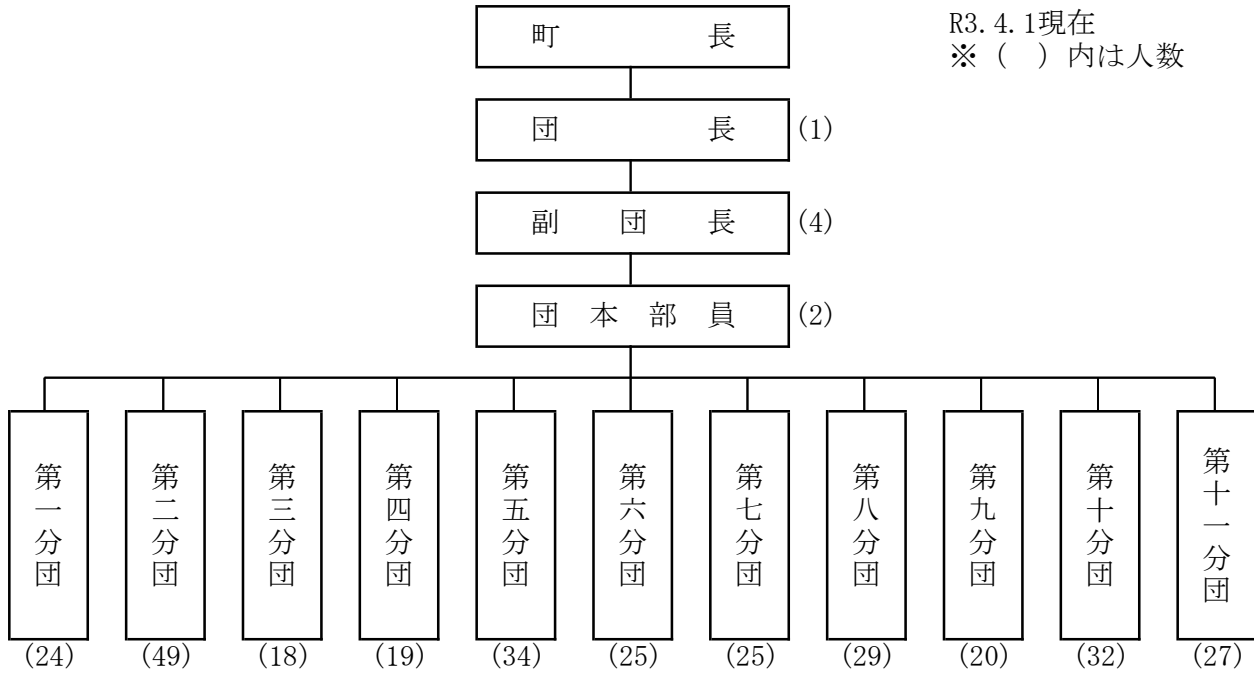
区分	観測地	種別	月別												合計	平均
			1月	2月	3月	4月	5月	6月	7月	8月	9月	10月	11月	12月		
降雨量 (mm) ・ 積雪量 (cm)	本署	雨	169.0	168.5	367.0	274.5	151.5	416.0	1091.0	32.5	338.5	205.0	60.0	21.5	3295.0	274.6
		雪	12.5												12.5	12.5
	分署	雨	180.5	119.5	305.5	310.5	123.0	367.0	907.0	43.0	356.0	246.5	30.5	24.5	3013.5	251.1
		雪														
	箱根	雨	205.5	117.5	267.0	243.5	94.0	422.0	949.0	30.0	382.5	307.0	68.5	19.0	3105.5	258.8
		雪	38.0		5.0										43.0	21.5
	仙石原	雨	204.5	149.0	292.0	263.0	137.0	367.5	1123.0	44.5	308.5	271.5	57.5	14.5	3232.5	269.4
		雪	30.0		3.0										33.0	16.5
降雨日数 ・ 積雪日数	本署	雨	11	11	16	9	13	12	25	6	21	12	9	6	151	13
		雪	2												2	2
	分署	雨	13	8	15	9	11	12	27	5	21	10	5	3	139	12
		雪														
	箱根	雨	8	8	12	7	7	12	25	5	22	9	9	3	127	11
		雪	4		1										5	3
	仙石原	雨	11	8	14	8	12	14	28	7	23	10	10	3	148	12
		雪	3		1										4	2
月平均降雨量 (mm) ・ 積雪量 (cm)	本署	雨	5.5	5.8	11.8	9.2	4.9	13.9	35.2	1.0	11.3	6.6	2.0	0.7		
		雪	0.4													
	分署	雨	5.8	4.1	9.9	10.4	4.0	12.2	29.3	1.4	11.9	8.0	1.0	0.8		
		雪														
	箱根	雨	6.6	4.1	8.6	8.1	3.0	14.1	30.6	1.0	12.8	9.9	2.3	0.6		
		雪	1.2		0.2											
	仙石原	雨	6.6	5.1	9.4	8.8	4.4	12.3	36.2	1.4	10.3	8.8	1.9	0.5		
		雪	1.0		0.1											

5. 消 防 団



消防出初式

消 防 団 の 組 織



R3.4.1現在
※ () 内は人数

消 防 団 の 車 両 配 置 状 況

R3.4.1現在

区 分	車両別	車名	年式	登録年月日	無線	ポ ン プ			備考
						社名	形式	級別	
団本部	搬送車	日 産	R 2	2. 11. 6	無し				
第1分団	ポンプ車	いすゞ	H31	31. 1. 15	//	GMいちはら	2段バランス	A 2	
第2分団	積 載 車	//	H28	28. 12. 6	//	トーハツ		B 3	
//	//	日 産	H22	22. 2. 24	//	ラビット		B 2	国貸与品
//	ポンプ車	いすゞ	H12	12. 2. 10	//	畠山	2段	A 2	
//	積 載 車	トヨタ	R 2	2. 3. 19	//	トーハツ		B 3	
第3分団	//	いすゞ	H29	29. 11. 7	//	//		B 3	
//	//	//	H 9	9. 3. 12	//	//		B 3	
第4分団	ポンプ車	//	H25	25. 12. 5	//	GMいちはら	2段バランス	A 2	
第5分団	//	//	R 2	2. 11. 9	//	モリタ	1段	//	
//	積 載 車	トヨタ	R 2	2. 3. 19	//	トーハツ		B 3	
第6分団	ポンプ車	いすゞ	H13	13. 1. 31	//	畠山	2段	A 2	
第7分団	//	//	H24	24. 1. 30	//	小川	バランス	//	
//	積 載 車	//	H31	31. 1. 15	//	トーハツ		B 3	
第8分団	ポンプ車	//	H29	29. 11. 15	有り	長野	2段バランス	A 2	
//	積 載 車	//	H14	14. 9. 13	無し	トーハツ		B 3	
第9分団	ポンプ車	//	R 2	2. 3. 12	//	モリタ	1段	A 2	
第10分団	積 載 車	//	H27	27. 2. 16	//	トーハツ		B 3	
第11分団	ポンプ車	//	H11	11. 2. 1	//	畠山	2段	A 2	

消防団員階級別定数と実数

R3.4.1現在

区分 \ 階級	合計	団長	副団長	分団長	副分団長	部長	班長	団員
定員	370	1	4	16	11	22	38	278
実員	309	1	4	13	11	22	38	220

任命・昇任・退団

R3.4.1現在

区分 \ 階級	合計	団長	副団長	分団長	副分団長	部長	班長	団員
任命	5							5
昇任	30	1	1	5	6	7	10	
退団	21	1		6	2		2	10

消防団員報酬

(単位：千円)

区分 \ 階級	団長	副団長	分団長	副分団長	部長	班長	団員
報酬(年額)	103	83	69	55	41	37	36.5

消防団交付金等

R3.4.1現在

区分	予算額(円)	備考
消防団運営費交付金	1,256,000	団本部及び11分団へ均等割・人員割にて交付
出動手当(費用弁償)	8,500,000	1回1,000円(年間25回打切り)
福利厚生	1,020,000	日本消防協会「消防団員福祉共済制度」へ加入、規定により弔慰金、障害見舞金、入院見舞金等を給付

消防団員年齢別調

R3.4.1現在

階級 年齢	合計	団長	副団長	分団長	副分団長	部長	班長	団員
合計	309	1	4	13	11	22	38	220
18歳～20歳	1							1
21～25	1							1
26～30	16							16
31～35	23							23
36～40	44						1	43
41～45	58				1	3	6	48
46～50	71					5	15	51
51～55	52			3	5	10	10	24
56歳以上	43	1	4	10	5	4	6	13
平均年齢	45.7	66.0	62.3	57.6	54.3	52.0	50.3	42.7

消防団員勤続年数別調

R3.4.1現在

階級 年数	合計	団長	副団長	分団長	副分団長	部長	班長	団員
合計	309	1	4	13	11	22	38	220
1年未満	5							5
1年以上 5年未満	33							33
5年以上10年未満	54						2	52
10年以上15年未満	49					3	2	44
15年以上20年未満	43			1		2	6	34
20年以上25年未満	53				1	6	13	33
25年以上30年未満	35			4	6	6	9	10
30年以上35年未満	25		2	3	3	4	5	8
35年以上40年未満	9		1	5	1		1	1
40年以上	3	1	1			1		

消防団の区分別出動状況

令和2年中

分団別 区分別		1分団	2分団	3分団	4分団	5分団	6分団	7分団	8分団	9分団	10分団	11分団	合計
火 災	回数	1	1	1	1	1	1	1		1			8
	人員	4	13	1	7	23	12	11		10			81
	台数	1	4	1	1	2	1	2		1			13
風 水 害	回数												
	人員												
	台数												
演習・訓練	回数	12	46	4	12	19	9	15	12	14	3	4	150
	人員	123	396	17	113	348	132	150	152	167	24	25	1,647
	台数	11	59	5	12	27	9	17	12	14	4	4	174
広報・指導	回数		3		4		1			3	3		14
	人員		12		13		5			28	7		65
	台数		3		4		1			3	3		14
警防調査	回数												
	人員												
	台数												
特別警戒	回数	32	10	9	17	9	22	15	13	10	19	7	163
	人員	90	101	31	63	104	97	78	60	69	74	38	805
	台数	32	30	10	17	16	22	21	13	10	19	7	197
捜 索	回数												
	人員												
	台数												
そ の 他	回数	26		8	5	4	1	8	1	3			56
	人員	56		18	28	32	15	56	9	33			247
	台数	28		10	5	4	1	8		3			59
合 計	回数	71	60	22	39	33	34	39	26	31	25	11	391
	人員	273	522	67	224	507	261	295	221	307	105	63	2,845
	台数	72	96	26	39	49	34	48	25	31	26	11	457

消防団の月別出動状況

令和2年中

分団別 月別		1分団	2分団	3分団	4分団	5分団	6分団	7分団	8分団	9分団	10分団	11分団	合計
1月	回数	22	5	2	7	2	1	3	3	4	1	2	52
	人員	59	42	15	44	22	15	29	26	46	25	12	335
	台数	23	7	3	7	3	1	5	3	4	1	2	59
2月	回数	2	7		6	2	1	8	4	3	1	1	35
	人員	21	43		29	46	14	31	15	28	8	4	239
	台数		7		6	4	1	8	3	3	2	1	35
3月	回数		5	2	6	6	6	2	3	3	2		35
	人員		57	5	28	60	35	10	7	38	16		256
	台数		8	2	6	7	6	2	3	3	2		39
4月	回数		4	2		2		2					10
	人員		27	6		26		19					78
	台数		4	2		2		2					10
5月	回数		6		1	2	1	1			2		13
	人員		44		18	32	20	9			4		127
	台数		6		1	2	1	1			2		13
6月	回数	1	3		1	1	2	2	1		1		12
	人員	2	41		12	33	20	21	15		3		147
	台数	1	5		1	2	2	2	1		1		15
7月	回数	1	6		1	3	5	2	2	2	2		24
	人員	10	34		6	37	26	19	30	23	6		191
	台数	1	6		1	3	5	2	2	2	2		24
8月	回数	2	5	1	1	3	2	3	1	2	2	1	23
	人員	12	30	2	11	58	22	18	25	26	6	14	224
	台数	2	5	1	1	4	2	3	1	2	2	1	24
9月	回数	1	5	4	1	1	1	2	1	2	2		20
	人員	16	43	7	9	30	2	17	10	23	5		162
	台数	1	7	4	1	2	1	2	1	2	2		23
10月	回数	2	2		1	1	1	1	2	3	2		15
	人員	20	20		7	29	15	10	30	35	7		173
	台数	2	2		1	2	1	1	2	3	2		16
11月	回数	2	4	2	3	3	7	2	2	5	3		33
	人員	27	28	4	12	60	53	28	25	52	7		296
	台数	2	5	2	3	5	7	4	2	5	3		38
12月	回数	38	8	9	11	7	7	11	7	7	7	7	119
	人員	106	113	28	48	74	39	84	38	36	18	33	617
	台数	40	34	12	11	13	7	16	7	7	7	7	161
合計	回数	71	60	22	39	33	34	39	26	31	25	11	391
	人員	273	522	67	224	507	261	295	221	307	105	63	2,845
	台数	72	96	26	39	49	34	48	25	31	26	11	457

令和2年版 消 防 年 報
令和3年7月発行

編 集 箱 根 町 消 防 本 部
〒250-0404
神奈川県足柄下郡箱根町
宮ノ下467番地の1
T E L 0460-82-4511
F A X 0460-82-4237



箱根ジオパーク
Hakone Geopark